

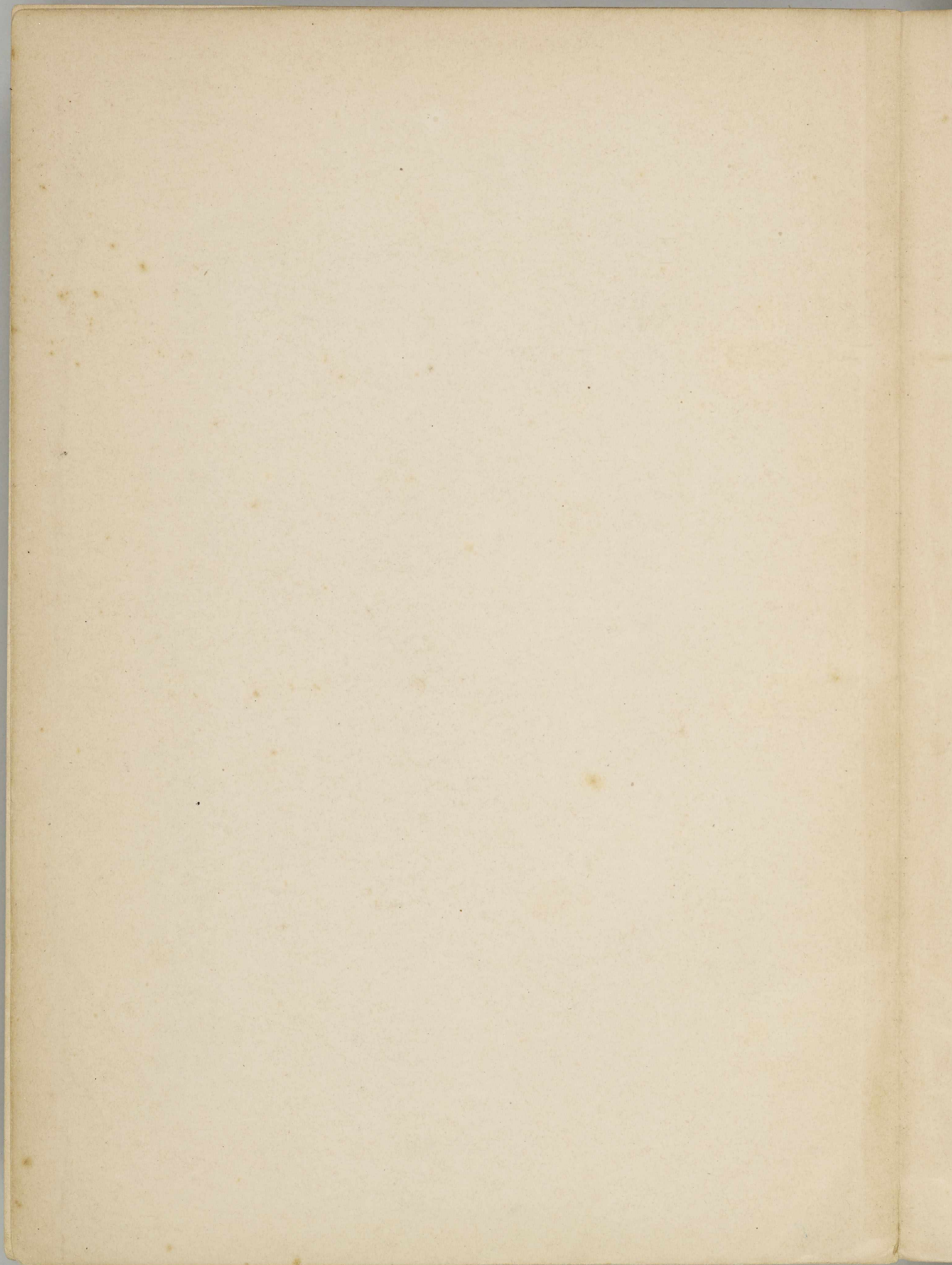
國語調查委員會編纂

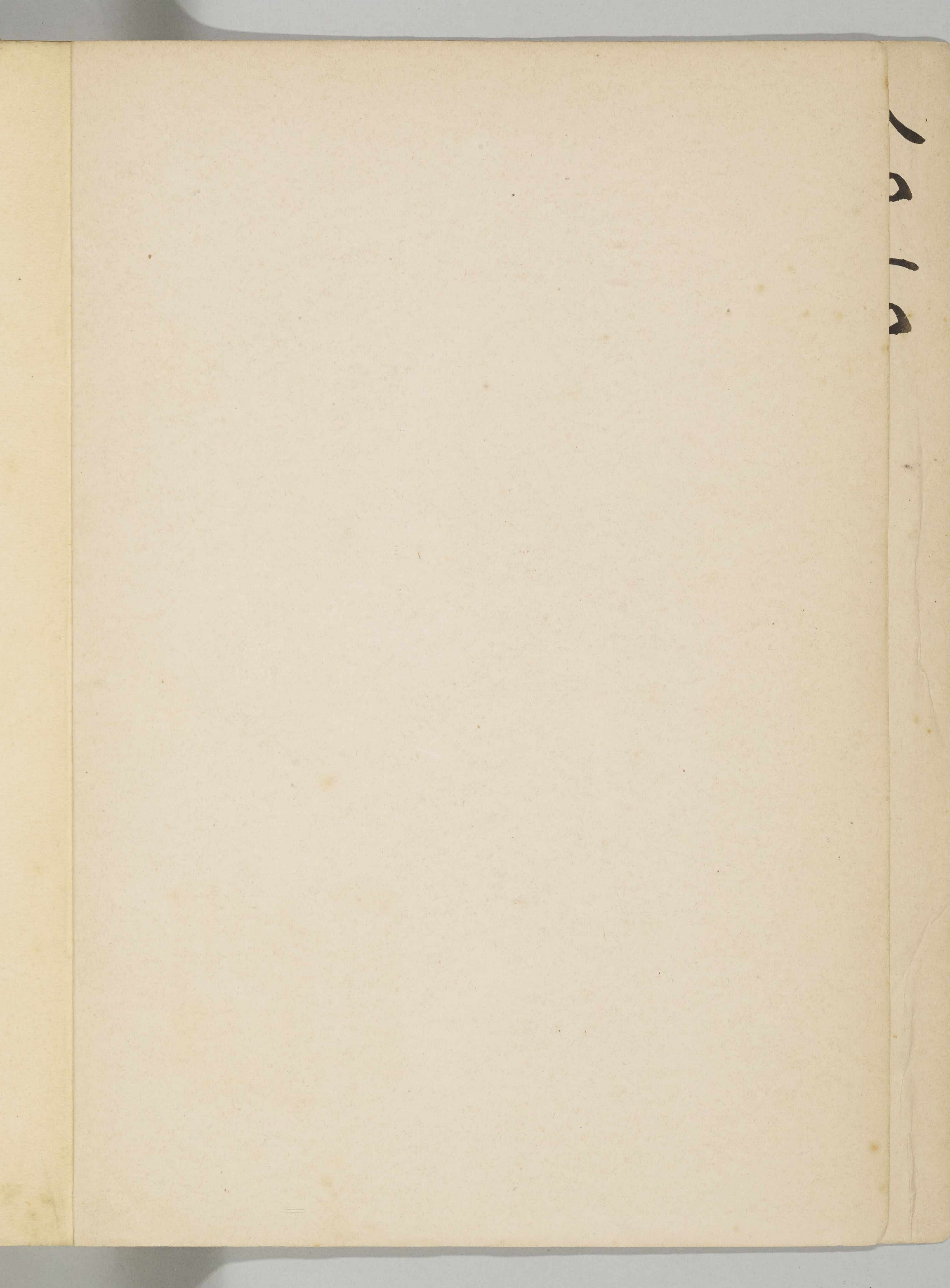
疑問假名遣

後編

株式會社  
國定教科書共同販賣所

八日





國語調查委員會編纂

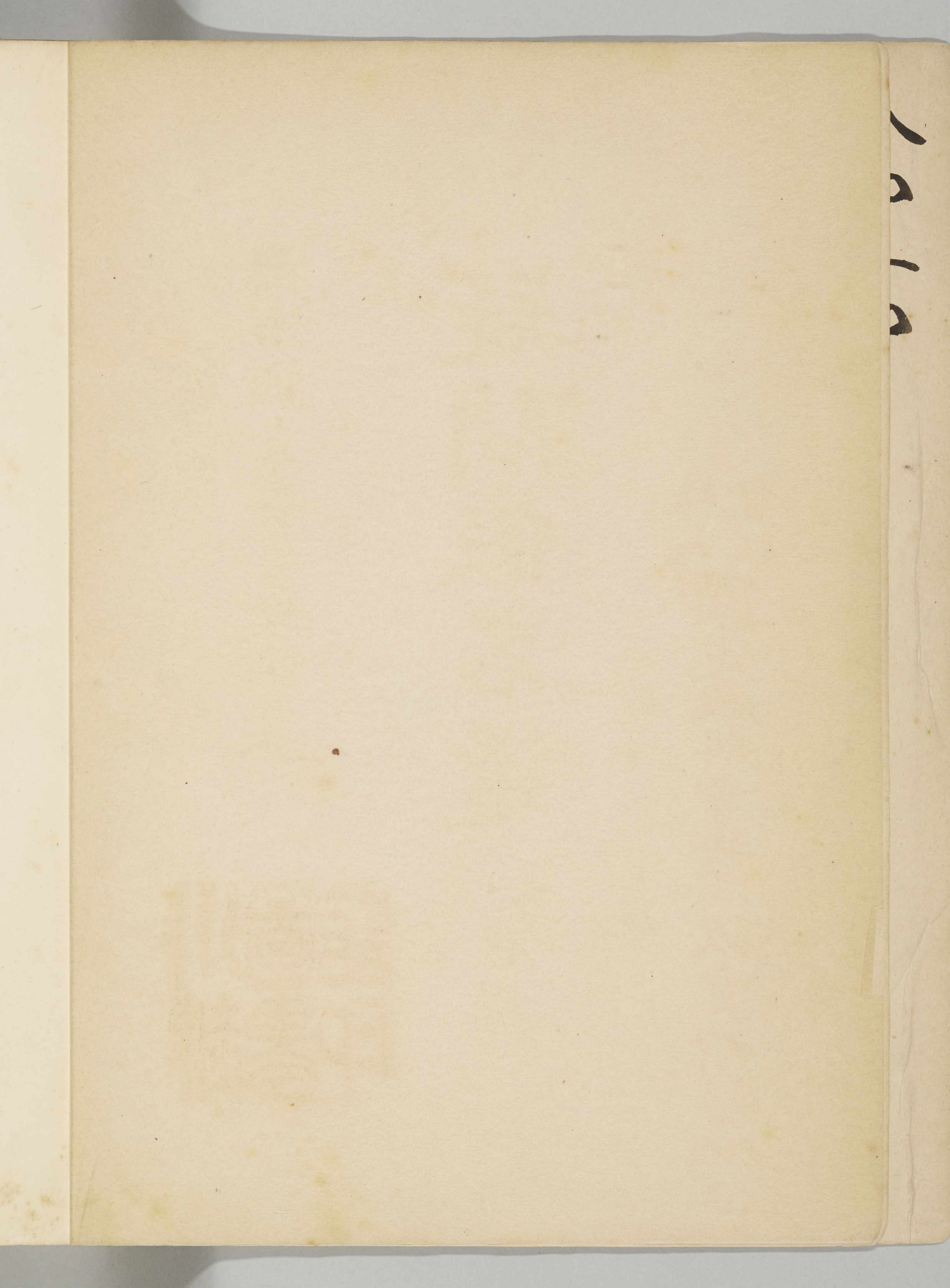
疑問假名遣

後編



NO. 8424  
4年1月1日購入  
寄贈

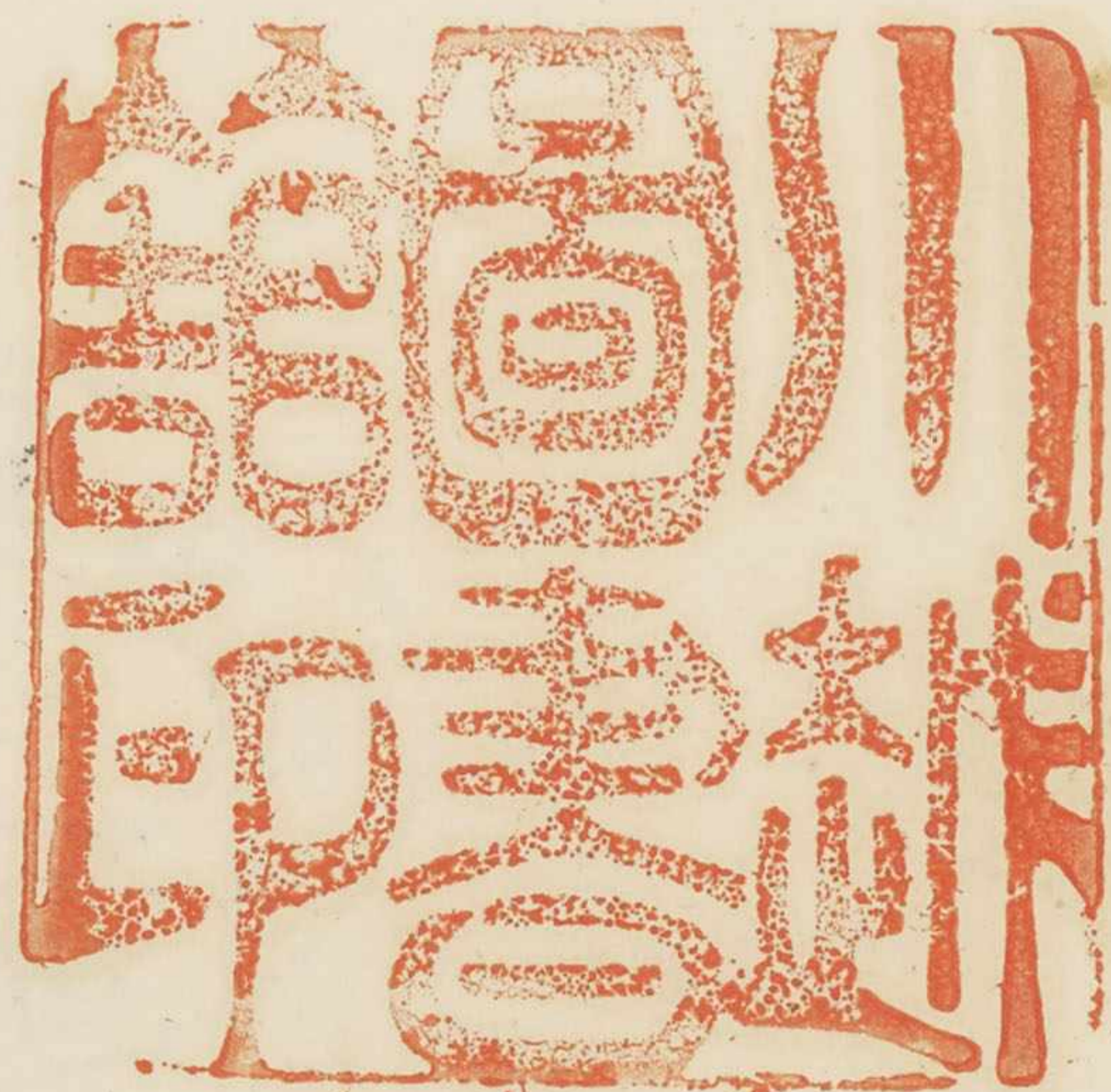
株式會社  
國定教科書共同販賣所



國語調查委員會編纂

疑問假名遣

後編



株式會社  
國定教科書共同販賣所

NO. 8424  
9年11月1日購入  
寄附



1246



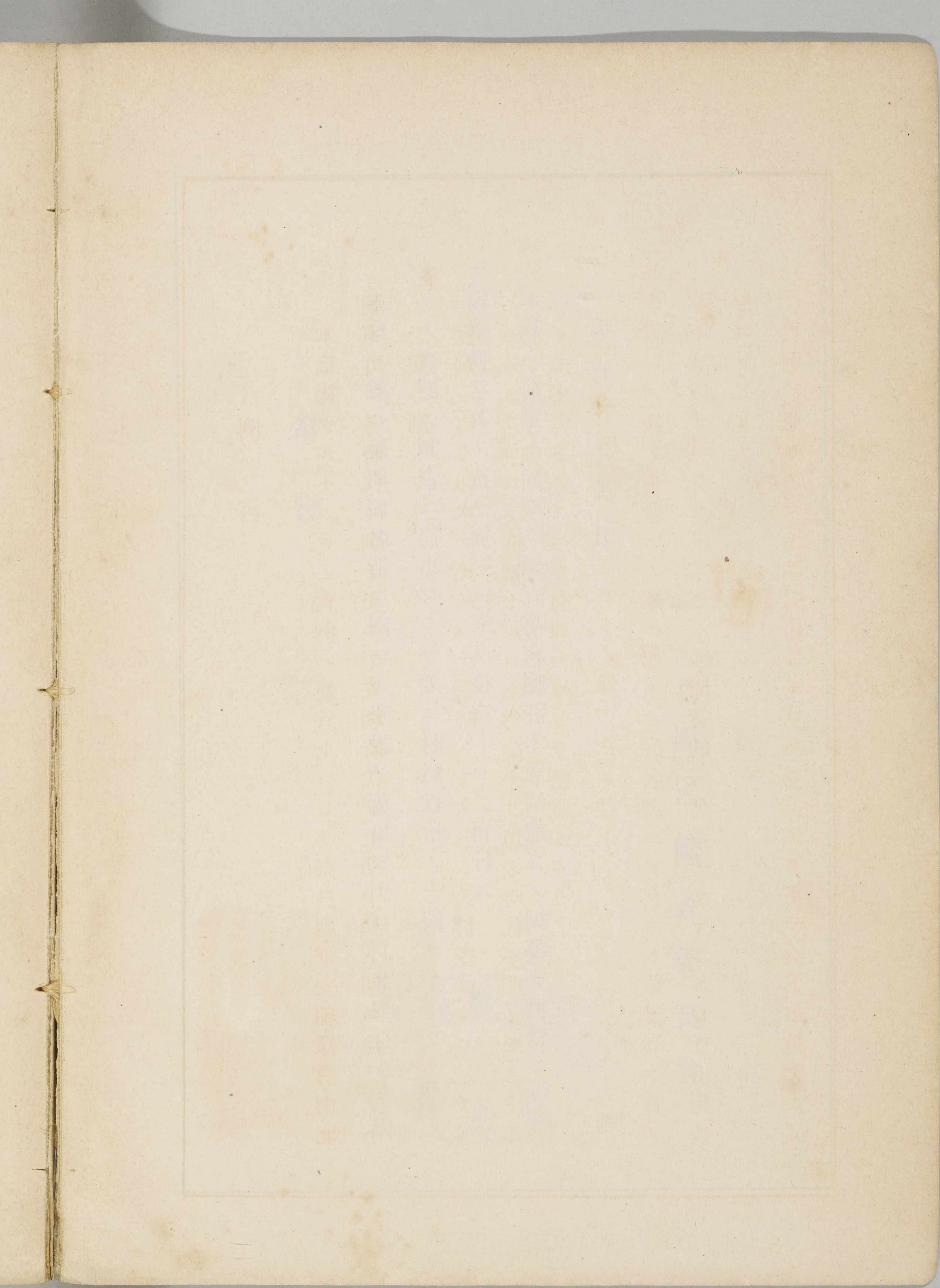
緒言

本會ハ、曩ニ、疑問假名遣ニ關スル學說ヲ蒐集シテ、コレヲ刊行セリ。爾來、ソノ實例ノ調査ニ從事セシガ、爰ニ材料採拾ノ一端ヲ了シタリ。ヨリテ、編纂擔當者ノ按ヲ加ヘ、コレヲ後篇トシテ刊行ス。

本篇ハ前篇ト同ジク、調査事務囑託本居清造、ソノ編纂ヲ擔當シタリ。

大正二年六月

國語調査委員會



## 例言

一 本篇掲グルトコロノ實例ハ、便宜上、コレヲ、奈良朝・平安朝・鎌倉・南北朝・室町ノ各時代ニ別チ、更ニ、平安朝時代ヲ、上期・中期・下期ニ、他ヲ、上下ノ二期ニ劃シタリ。

一 實例ハ、寫本・印本ノ類、スベテ、當時ノモノトシテ、信憑スルニ足ルベキモノヨリ、コレヲ採摘セルコト勿論ナリ。但シ、時代不明ノモノトイヘドモ、參考トナスベキ材料ハ、コレヲ併載シタリ。

一、實例ノ中、例ヘバ、いちおうノ條ナル「一往」、おうようノ條ナル「大様」とのいノ條ナル「殿居」ノ類ノ如キハ、假名書ニアラズト雖、參考ニ資スベキヲ以テ、コレヲ漢字ガ示ス原音的假名遣ノママニ、コレヲ引用スルコトトセリ。

一 實例ハ、原本ノママヲ引用スルコトニカメタリ。サレド、多數ナル異

體ノ假名及ビ漢字ハ、印刷上ノ不便甚ダシキヲ以テ、止ムヲ得ズ、コレヲ現行ノ普通體ニ更メタリ。又、本文中、片假名・平假名ヲ、イハユル宣命體ニ細書セルモノアリ。サレド、同文同行中ニ、普通ノ假名交體ト宣命體ト混淆セルノミナラズ、其ノ區別ノ判然セザルモノモアレバ、スベテ、コレヲ普通體ニ書キナスコトトセリ。

一 實例ハ、閱覽者ノ便ヲ度リテ、悉ク句讀ヲ附シタリ。

一 一記錄ニ見エタル同ジ實例ニシテ、其ノ數多キモノハ、必要ナキ限、

一部分ヲ掲グルコトトセリ。

一 上欄ノ數字ハ、ソノ撰述・書寫・訓點等ノ年代ニシテ、實例ハ、ソノ順ヲ逐ヒテ、コレヲ記載セルナリ。但シ、年代不明ノモノトイヘドモ、明カニ、ソノ前後ノ推知セラルルモノハ、適當ノトコロニ、コレヲ序デタリ。

一 實例中ノ價值アルモノハ、多クハ、大矢委員ノ賚ナリ。編述者ハ、汎ク、古社寺及ビ諸名家ヲ歴訪シテ、材料ヲ採集スルノ機會ニ、未ダ接セザ

リシヲ遺憾トス。サテ、編述者ハ、實例ヲ搜索スルニアタリ、其ノ書ノ全部ニワタリ、遺漏ナカラシメコトヲ期シタリ。サレド、法隆寺ノ所藏ナル『聖德太子平氏傳雜勘文』『太子傳玉林抄』『上宮太子傳記原本』ハ、倉皇一覽セルノミナレバ、コレヲ精査スルノ餘裕ナカリキ。

- 一 前篇刊行後ニ獲タル學說アリ。本篇ノ各項ニ附記シテ、補遺トナス。
- 一 引用書ノ中、世ニ流布セザル印本・鈔本、或ハ異本等ニツキテハ、特ニコレヲ紹介スルノ要アルヲ以テ、卷尾ニ、ソノ解説ヲ附記シタリ。

|     |     |     |     |     |     |     |     |     |     |
|-----|-----|-----|-----|-----|-----|-----|-----|-----|-----|
| 一   | 二   | 三   | 四   | 五   | 六   | 七   | 八   | 九   | 十   |
| ... | ... | ... | ... | ... | ... | ... | ... | ... | ... |
| ... | ... | ... | ... | ... | ... | ... | ... | ... | ... |
| ... | ... | ... | ... | ... | ... | ... | ... | ... | ... |
| ... | ... | ... | ... | ... | ... | ... | ... | ... | ... |
| ... | ... | ... | ... | ... | ... | ... | ... | ... | ... |
| ... | ... | ... | ... | ... | ... | ... | ... | ... | ... |
| ... | ... | ... | ... | ... | ... | ... | ... | ... | ... |
| ... | ... | ... | ... | ... | ... | ... | ... | ... | ... |
| ... | ... | ... | ... | ... | ... | ... | ... | ... | ... |
| ... | ... | ... | ... | ... | ... | ... | ... | ... | ... |
| ... | ... | ... | ... | ... | ... | ... | ... | ... | ... |
| ... | ... | ... | ... | ... | ... | ... | ... | ... | ... |
| ... | ... | ... | ... | ... | ... | ... | ... | ... | ... |
| ... | ... | ... | ... | ... | ... | ... | ... | ... | ... |
| ... | ... | ... | ... | ... | ... | ... | ... | ... | ... |
| ... | ... | ... | ... | ... | ... | ... | ... | ... | ... |
| ... | ... | ... | ... | ... | ... | ... | ... | ... | ... |
| ... | ... | ... | ... | ... | ... | ... | ... | ... | ... |

疑問假名遣 後篇 (實例の部)

目次

|    |                  |    |
|----|------------------|----|
| 一  | あいおい(相生)……………    | 一  |
| 二  | あいだちなし……………      | 四  |
| 三  | あいだる……………        | 八  |
| 四  | あいなし……………        | 一〇 |
| 五  | あいなだのみ……………      | 一六 |
| 六  | あえかに……………        | 一八 |
| 七  | あえしろう(會釋)……………   | 二二 |
| 八  | あおい(葵)……………      | 二六 |
| 九  | あずく(預)……………      | 三五 |
| 一〇 | あたい(價)……………      | 四二 |
| 一一 | あたえ(直)……………      | 四八 |
| 一二 | あつところ(跨)……………    | 五〇 |
| 一三 | あとうがたり……………      | 五五 |
| 一四 | あまえる(嬌)……………     | 五七 |
| 一五 | あらかじめ(豫)……………    | 六〇 |
| 一六 | あるいは(或)……………     | 六三 |
| 一七 | あわあわし……………       | 六九 |
| 一八 | あわつけし・あわつかに…………… | 七〇 |
| 一九 | あわただし(急遽)……………   | 七二 |
| 二〇 | あんこう(鮫鱈)……………    | 七三 |

イ

|    |                |    |
|----|----------------|----|
| 二二 | いきおい(勢).....   | 七  |
| 二三 | いきだわし(喘).....  | 八〇 |
| 二四 | いきる(煩熱).....   | 八〇 |
| 二五 | いさぎよし(潔).....  | 八二 |
| 二六 | いさば(五十集).....  | 九〇 |
| 二七 | いちおう(一應).....  | 九〇 |
| 二八 | いちじく(無花果)..... | 九五 |
| 二九 | いちよう(鴨脚子)..... | 九五 |
| 三〇 | いてる(互).....    | 九七 |
| 三一 | いとけなし(幼).....  | 九六 |

ウ

|    |                 |     |
|----|-----------------|-----|
| 三二 | いとゆう(遊絲).....   | 一〇二 |
| 三三 | いぼう(灸傷).....    | 一〇三 |
| 三四 | いもい(齋).....     | 一〇三 |
| 三五 | いゆ(癒).....      | 一〇六 |
| 三六 | いる(沃).....      | 一一〇 |
| 三七 | いわけなし(幼稚).....  | 一一三 |
| 三八 | いわたおび(岩田帯)..... | 一二四 |
| 三九 | うず(渦).....      | 一二五 |
| 四〇 | うずい(蹠).....     | 一二八 |
| 四一 | うづくまる(蹲).....   | 一二〇 |
| 四二 | うちわ(内輪).....    | 一二四 |



四三 うとう(善知鳥)……………一三六  
 四四 うわさ(噂)……………一三〇  
 四五 うわばみ(蟒蛇)……………一三一

エ

四六 え・えな(胞衣)……………一三三  
 四七 えづく(嘔吐)……………一三七  
 四八 えせ(えせ者・えせ侍の類)……………一三九  
 四九 えぞ(蝦夷)……………一四一  
 五〇 えだつ(役)……………一四三  
 五一 えほう(惠方)……………一四五  
 五二 えぼし(烏帽子)……………一四八  
 五三 えら(鰓)……………一五一

五四 えり(襟)……………一五一  
 五五 えり(鯨)……………一五三

オ

五六 お・おう・おい(應答の聲)……………一五三  
 五七 おい(招呼の聲)……………一五七  
 五八 おいおい・おうおう(叫聲・泣聲)……………  
 ………………一五八  
 五九 おいずり(巡禮の服)……………一六〇  
 六〇 おいらかに……………一六二  
 六一 おう・おし(警蹕)……………一六四  
 六二 おう(笑聲)……………一六五  
 六三 おうい(大炊)……………一六六

|    |                 |     |
|----|-----------------|-----|
| 六四 | おういく……………       | 一六七 |
| 六五 | おうけなし(過分)……………  | 一六六 |
| 六六 | おうご(枋)……………     | 一七一 |
| 六七 | おうさきるさ……………     | 一七五 |
| 六八 | おうす(生)……………     | 一七六 |
| 六九 | おうす(命負)……………    | 一七九 |
| 七〇 | おうす(果)……………     | 一八三 |
| 七一 | おうぞう……………       | 一八六 |
| 七二 | おうて(大手)……………    | 一九七 |
| 七三 | おうと(夫)……………     | 二〇三 |
| 七四 | おうどかに(穩)……………   | 二一四 |
| 七五 | おうどく……………       | 二一六 |
| 七六 | おうなおうな(隨分)…………… | 二二六 |
| 七七 | おうなし……………       | 二三〇 |

|    |                   |     |
|----|-------------------|-----|
| 七八 | おうへい(横柄)……………     | 二三二 |
| 七九 | おうよう(寛裕)……………     | 二三三 |
| 八〇 | おうよる……………         | 二三六 |
| 八一 | おかし(感賞・嘲笑)……………   | 二三六 |
| 八二 | おかす(犯)……………       | 二三二 |
| 八三 | おくび(噫)……………       | 二四〇 |
| 八四 | おごく(動)……………       | 二四二 |
| 八五 | おこずる(誘)……………      | 二四五 |
| 八六 | おこたる(怠)……………      | 二四七 |
| 八七 | おごめく(蠢動)……………     | 二五七 |
| 八八 | おごる(奢)……………       | 二五八 |
| 八九 | おしね……………          | 二六五 |
| 九〇 | おずかみ(僧の髪の長さ)…………… | 二六六 |
| 九一 | おだつ(煽動)……………      | 二六七 |

|     |                  |     |
|-----|------------------|-----|
| 九二  | おちおち(條々)……………    | 二七七 |
| 九三  | おちかえる……………       | 二七一 |
| 九四  | おどく(戲謔)……………     | 二七一 |
| 九五  | おどす(鎧を綴る)……………   | 二七二 |
| 九六  | おとずる(訪問)……………    | 二七六 |
| 九七  | おとどい(兄弟)……………    | 二八〇 |
| 九八  | おとな(大人)……………     | 二八二 |
| 九九  | おとろう(衰)……………     | 二八七 |
| 一〇〇 | おばすてやま(姨捨山)…………… | 二九四 |
| 一〇一 | おびく(誘)……………      | 二九六 |
| 一〇二 | おびただし(夥)……………    | 二九八 |
| 一〇三 | おびる……………         | 三〇五 |
| 一〇四 | おぼる(溺)……………      | 三〇五 |
| 一〇五 | おむ(臆)……………       | 三一一 |

|     |                    |     |
|-----|--------------------|-----|
| 一〇六 | おめく(喚)……………        | 三二四 |
| 一〇七 | おめらかす……………         | 三二九 |
| 一〇八 | おもと(萬年青)……………      | 三二九 |
| 一〇九 | おももの(御膳)……………      | 三三〇 |
| 一一〇 | おもむろに(徐)……………      | 三三三 |
| 一一一 | およずく(成人)……………      | 三三六 |
| 一一二 | およぶ(及)……………        | 三三六 |
| 一一三 | おり(檻)……………         | 三三六 |
| 一一四 | おり(澱)……………         | 三四〇 |
| 一一五 | おる・おれもの・おれおれし…………… | 三四一 |
| 一一六 | おろおろ(少々)……………      | 三四二 |
| 一一七 | おんぼう(死骸を焚くもの)…………… | 三四四 |

カ

一一八 かいき(甲斐絹)……………三四五  
 一一九 かいしき(搔敷)……………三四八  
 一二〇 かいつぶり(鴉)……………三五二  
 一二一 がえんず(肯)……………三五三  
 一二二 かくなわ(結果)……………三五八  
 一二三 かしづく(傳)……………三五九  
 一二四 かじよう(六月十六日の祝儀)……………三六三  
 一二五 かしわ(黄鷄)……………三六五  
 一二六 かたずむ(偏)……………三六五  
 一二七 かたわ(不具)……………三六六  
 一二八 かつえる(飢)……………三六九

キ

一二九 かどう(勾引)……………三七二  
 一三〇 かわ(圍)……………三七四  
 一三一 かわゆし(可憐)……………三七五  
 一三二 かわらかに……………三七九  
 一三三 かんぜより(紙索)……………三八〇  
 一三四 がんどう(提燈の類)……………三八一  
 一三五 かんにゆう(陶器の碎紋)……………三八二  
 一三六 きびわ(幼稚)……………三八五  
 一三七 きようぎようし……………三八五  
 一三八 きらず(雪花菜)……………三八七

ク

一三九 くあい(工合)……………三九七  
 一四〇 くおう(加)……………三八八  
 一四一 くさずり(草摺)……………三九九  
 一四二 くじ(鬮)……………四〇〇  
 一四三 くずおる(氣沮)……………四〇四  
 一四四 くつわ(轡)……………四〇五  
 一四五 くわい(烏芋)……………四一一  
 一四六 くわがた(鍬形)……………四一七  
 一四七 くわだつ(企)……………四一九

ケ

コ

一四八 げじげじ(蚰蜒)……………四二五  
 一四九 こう(鶴)……………四二五  
 一五〇 こうじ(麴)……………四二九  
 一五一 こうばい(紅梅)……………四三三  
 一五二 こうり(行李)……………四三四  
 一五三 こころばえ(意氣)……………四三四  
 一五四 こずむ(偏)……………四四〇  
 一五五 こらえる(忍耐)……………四四〇

一五六 こわす(毀)……………四四四

サ

一五七 さいたずま……………四四五

一五八 さいまくる……………四四五

一五九 さえぎる(遮)……………四四八

一六〇 さくじる……………四五三

一六一 ささえ(竹筒)……………四五四

一六二 さわす(酩)……………四五六

一六三 さわやか(爽)……………四五八

一六四 さわら(鱭)……………四六三

一六五 さわらか……………四六五

シ

一六六 しいし(簀)……………四六五

一六七 しいる……………四六七

一六八 しおさいふぐ(河豚の類)……………四六八

一六九 しおしお(悄悄)……………四六九

一七〇 しおらし(柔順)……………四七二

一七一 しおる(折檻)……………四七四

一七二 しじこらかす(病を癒し損ふ)……………四七五

一七三 しじま(無言)……………四七六

一七四 しずる(雪類)……………四七六

一七五 じねんじょう(薯蕷)……………四七七

一七六 じゆうのう(火斗)……………四七八

|     |                |     |
|-----|----------------|-----|
| 一七七 | じよう(判官).....   | 四七九 |
| 一七八 | じよう(老翁).....   | 四八〇 |
| 一七九 | じよう(錠).....    | 四八二 |
| 一八〇 | じよう(灰白).....   | 四八六 |
| 一八一 | じようが(生薑).....  | 四八七 |
| 一八二 | じようぎ(定木).....  | 四八八 |
| 一八三 | じようご(漏斗).....  | 四九一 |
| 一八四 | じようふ(生麩).....  | 四九一 |
| 一八五 | じようろ(如雨露)..... | 四九三 |
| 一八六 | しわがる(嘎).....   | 四九三 |
| 一八七 | しわし(吝).....    | 四九五 |
| 一八八 | しわふるいびと.....   | 四九六 |
| 一八九 | しわる(撓).....    | 四九九 |
| 一九〇 | しんぼう(辛抱).....  | 四九九 |

ス

|     |                   |     |
|-----|-------------------|-----|
| 一九一 | すあい(牙僧).....      | 五〇〇 |
| 一九二 | ずいき(菘).....       | 五〇〇 |
| 一九三 | すおう(素襖).....      | 五〇一 |
| 一九四 | すじる(振).....       | 五〇六 |
| 一九五 | すず(錫).....        | 五〇八 |
| 一九六 | すず(篠).....        | 五〇八 |
| 一九七 | すずしろ(春の七種の一)..... | 五〇九 |
| 一九八 | すずな(春の七種の一).....  | 五〇九 |
| 一九九 | すだずだに(寸々).....    | 五二二 |
| 二〇〇 | すなわち(即則・乃).....   | 五二四 |
| 二〇一 | すもう(相撲).....      | 五二四 |

二〇二 ずわえ(楚)……………五二七

二〇三 ずんぎり(寸切)……………五三三

二〇四 ずんばい(飄石)……………五三三

セ

二〇五 せがい(榘)……………五三五

二〇六 ぜんまい(薇螺旋)……………五三六

ソ

二〇七 そうぞうし(寂寥)……………五三八

二〇八 そうぞうし(騒)……………五三九

二〇九 そうどく(騒)……………五四〇

二一〇 そえに(故)……………五四一

二一一 そばえる(戯)……………五四四

二一二 そわ(岨)……………五四七

二一三 そんじよう……………五四九

タ

二一四 たいだいし……………五五一

二一五 たいまつ(松明)……………五五一

二一六 たけなわ(酣)……………五五四

二一七 たじろく(辟易)……………五五六

二一八 たわし(器物を洗ふもの)……………五五八

二一九 たわやすし(容易)……………五五九

二二〇 たわら(俵)……………五六〇



チ

- 二二二一 ちようちん(提燈)……………五六三
- 二二三二 ちようばみ(調食)……………五六八
- 二二三三 ちようろぎ(草石蠶)……………五七二

ツ

- 二二四四 ついじ(土塀)……………五七二
- 二二五五 つごう(都合)……………五七五
- 二二六六 つじ(辻)……………五七七
- 二二七七 つずらおり(九折)……………五七九
- 二二七八 つわる(熟)……………五八二

ト

- 二二二九 とう(臺)……………五八二
- 二三三〇 どうさ(礬水)……………五八三
- 二三三一 とうじ(酒を醸すもの)……………五八六
- 二三三二 とうち(十市)……………五八七
- 二三三三 どじよう(泥鰱)……………五九〇
- 二三三四 とのい(宿直)……………五九二
- 二三三五 とんぼう(蜻蛉)……………五九六

ナ

- 二三三六 なおざり(等閑)……………五九九

二三七 なじむ(馴染)……………六〇三

二三八 なばえ……………六〇四

二三九 なめずる(舐)……………六〇五

二

二四〇 にゆうめん(入麵)……………六〇六

ネ

二四一 ねず(捻)……………六〇七

ノ

二四二 のうれん(暖簾)……………六二一

ハ

二四三 ばい(海螺)……………六二二

二四四 はいる(這入)……………六二三

二四五 はえ(蝕)……………六二五

二四六 はおり(羽織)……………六二六

二四七 はこえ……………六二七

二四八 はずむ(反跳)……………六二八

二四九 はずる(外)……………六二九

二五〇 はなわ(塙)……………六三〇

二五一 はぶたえ(羽二重)……………六三九

ヒ

二五二 ひいな(雛)……………六三〇

二五三 ひおりのひ(近衛真手番の日)……………六三三

二五四 ひこじろう(牽)……………六三四

二五五 ひじじかに……………六三六

二五六 ひずむ(歪)……………六三六

二五七 ひよう(雹)……………六三八

二五八 ひよう(鉦)……………六四〇

二五九 ひわ(鶉)……………六四一

二六〇 ひわず(纖弱)……………六四三

二六一 ひわる(裂)……………六四四

フ

二六二 ぶちようほう(不調法)……………六四八

二六三 ぶつそう(物騒)……………六四九

ホ

二六四 ぼうぞく……………六五四

二六五 ほうぼう(魴鮓)……………六五五

二六六 ほうろく(焙烙)……………六五五

二六七 ほとおる(熱)……………六五六

マ

二六八 まいば(蟠車)……………六六〇

二六九 まつこう(額の中央)……………六六〇

二七〇 まとい(團欒)……………六六三

二七一 まとい(纏)……………六六四

ミ

二七二 みずわぐむ……………六六五

ム

二七三 むこう(向)……………六六七

メ

二七四 めんどう(面倒)……………六六八

モ

二七五 もじえる(捫)……………六六九

二七六 もだえる(悶)……………六七一

二七七 もちいる(用)……………六七四

二七八 もとい(基)……………七二四

二七九 もよおす(催)……………七二九

ヤ

二八〇 やおら(徐々)……………七三四

二八一 やつかい(厄介)……………七三六

二八二 やもう(病)……………七三七

ユ

二八三 ゆい……………七三九

二八四 ゆうまどい……………七三九

ヨ

二八五 ようじよう(横笛)……………七三〇

二八六 よこおる(横)……………七三三

レ

二八七 れんじやく(連着)……………七三三

ロ

二八八 ろうたし……………七三三

二八九 ろうろうし……………七三六

ワ

二九〇 わかんどおり(王孫)……………七四〇

二九一 われもこう(草名)……………七四〇

|     |     |     |     |     |     |     |     |     |     |
|-----|-----|-----|-----|-----|-----|-----|-----|-----|-----|
| 二八〇 | 二八一 | 二八二 | 二八三 | 二八四 | 二八五 | 二八六 | 二八七 | 二八八 | 二八九 |
| ... | ... | ... | ... | ... | ... | ... | ... | ... | ... |
| ... | ... | ... | ... | ... | ... | ... | ... | ... | ... |
| ... | ... | ... | ... | ... | ... | ... | ... | ... | ... |
| ... | ... | ... | ... | ... | ... | ... | ... | ... | ... |
| ... | ... | ... | ... | ... | ... | ... | ... | ... | ... |
| ... | ... | ... | ... | ... | ... | ... | ... | ... | ... |
| ... | ... | ... | ... | ... | ... | ... | ... | ... | ... |