

康熙字典

序文

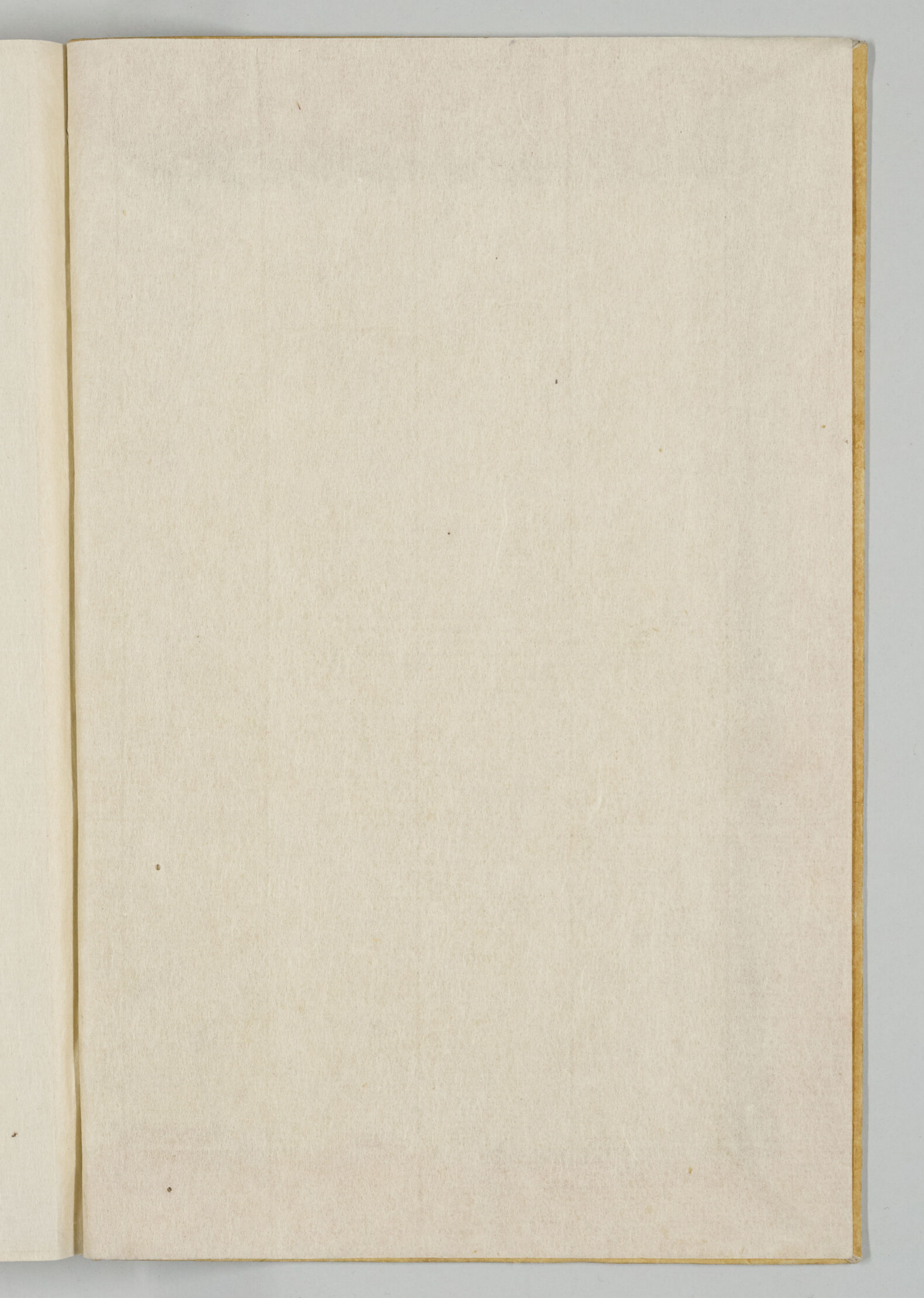
凡例

總目

檢字

辨似

保





刻 翻 本 日



御製康熙字典序

易傳曰上古結繩而

治後世聖人易之以

書契百官以治萬民

以察周官外史掌達
書名於四方保氏養
國子教以六書而考
文列於三重蓋以其

為萬事百物之統紀
而足以助流政教也
古文篆隸隨世遞變
至漢許氏始有說文

然重義我而略於音故
世謂漢儒識文字而
不識子母江左之儒
識四聲耳而不識七音

七音之傳肇自西域
以三十六字為母從
為四聲橫為七音而
後天下之聲總於是

馬嘗考管子之書所
載五方之民其聲之
清濁高下各象其川
原泉壤淺深廣狹而

生故于五音必有所
偏得則能全備七音
者鮮矣此歷代相傳
取音者所以不能較

若畫一也自說文以
後字書善者於梁則
玉篇於唐則廣韻於
宋則集韻於金則五

音集韻於元則韻會
於明則洪武正韻皆
流通當世衣被後學
其傳而未甚顯者尚

數十百家當其編輯
皆自謂毫髮無憾而
後儒推論輒多同異
或所收之字繁省失

中或所引之書濫踈
無準或字有數義而
不詳或音有數切而
不備曾無善兼美具

可奉為典常而不易
者朕每念經傳至博
音義繁賾據一人之
見守一家之說未必

能會通罔缺也爰命

儒臣悉取舊籍次第

排纂切音解義一本

說文玉篇兼用廣韻

集韻韻會正韻其餘
字書一音一義我之可
採者靡有遺逸至諸
書引證未備者則自

經史百子以及漢晉
唐宋元明以來詩人
文士所述莫不旁羅
博證使有依據然後

古今形體之辨方言
聲氣之殊部分班列
開卷了然無一義之
不詳一音之不備矣

凡五閱歲而其書始
成命曰字典於以昭
同文之治俾承學稽
古者得以備知文字

之源流而官府吏民
亦有所^甲遵守焉是為

序

康熙五十五年閏三

月十九日

勅敬書

日講官起居注翰林院侍講學士加五級臣陳邦彥奉

鹿嶋野

一

翻刻康熙字典序

六書者、古文要之、而行藏於古也、有時
矣、其常言、結繩肇乎上古、迹衡縱象、罔
方、鳥跡出乎中古、有象謂之文、有聲謂
之字、施於簡、謂之書、則可知於厥立德
立功之際、將以有為也、道之以政乎、結
繩以佃、以漁、其諭於利也、速矣、夫言施
之簡、為有質、然書契取之、蹄迹法既其

深矣哉、籀篆出而異古文、李篆起也、專
勤秦文、不合者罷之、其愚黔首也、本非
所以有耻且格也、鬼其奚哭、為其說者、
有所偶矣、幸哉、聖人有取於古文、以載
禮蒙樂、至今其立於泮宮、列於庠序、炳
炳乎千古、駸駸乎萬國、豈苟而已哉、亦
唯可樂其成、無奈其始而已、是其為
有時也、政漸繁乎事物、隨之、畫篆不如

畫隸之易、雖欲不移、得乎、訓方氏之跡、
廢而九眼之言、逸焉、各國自用、字勢亦
不一、爾雅之博、所遺不為少矣、矧哲人
多起北、而著書、忽諸南、學者勉之、則知
乖而同、殊而通、世有方言者、為之故也、
而揚氏與非其揚氏、未可知之、漢既受
秦、敗禮樂、壞崩、遂開獻書之路、則壁中
之藏、早行於世、焉時、尚有能蒼頡者、揚

氏以_レ為_レ莫_ト善_ニ於_レ之_ヲ作_ニ之_カ訓纂_ヲ也_ニ幾_モ及_ニ新
莽改_ニ定_{スルニ}古_ク文_ヲ求_レ達_ニ之_シ以_レ取_レ進_ニ恐_ム其_ノ新
文_者出_ニ焉_更始_レ之_亂也_典文_殘落_光武
未_レ及_レ下_ニ車_補綴_ニ關_文至_ニ永_元之_末許_叔
重_註考_六經_取正_賈景_伯諸_儒建_ニ之_首
列_蒼頡_文五_百四_十部_作說_文十_四篇
九_千三_百五_十三_文以_レ發_ニ蘊_六書_其亦
一_時也_藝苑_廣衍_九百_而不_レ已_創體_離

靡、雜、家、方、是、競、作、者、假、而、尚、為、不、足、且、
合、圭、暮、分、璋、泛、有、名、乎、隨、作、之、字、貌、有、
似、平、卒、屬、之、音、有、義、緣、轂、而、移、者、有、音、
與、義、兩、失、者、至、翻、於、梵、譯、於、夷、則、未、得、
義、之、音、間、有、未、充、字、之、轂、或、見、加、之、通、
徹、明、昭、所、諱、遂、缺、完、治、亂、面、背、所、反、將、
紛、聞、欲、取、徵、乎、六、籍、言、先、絕、義、後、乘、有、
註、者、牽、合、緯、而、累、經、又、觀、後、之、知、經、人、

早與晚汲汲今文時茂密時簡疎人意
所趨日踏其跡并重之書既疑乎非其
舊有石經古文者欲反之轡耶又所謂
石鼓也者何足據哉三易古書及汲冢
燼餘各有奇字糅其中焉或疑是猶李
之秦文乎玉石混淆將如初學何字典
之書不可已也於是乎興曩者有字彙
既收三萬三千一百七十九字視之許

氏既倍三而有餘續有正字通善搜括
古今究其辨駁本篇因龔之芟煩翦蕪
博採經籍遠及釋氏或揭案發前人之
未發其附有補遺有備考有等韻大造
孰與此篇津梁矣樞要矣得其時哉得
其時哉蓋於字源也以說文之義為優
旁駁長箋之逞臆若正譌精蘊其說基
於大篆所馳既岐是所不取也博雅雖

降載爾雅之不載釋名多苦註亦足觀
轉音所由不可罷耳惟夫雖古文也其
一世而得備哉象形先就象意次之日
月先象雨露漸成若總謂之天則可知
乎其最成於後

大東之與彼通也厥始邈焉或在彼三代
之間乎而文字之來積世而漸專於秦
漢也非必須蘇因高備真備可得而已

矣、今也、莫加、牽合、則有似合、美濡之音、
以訓之、水、水氣之音、以施之、月、厭冢之
音、以名之、天乎、雖一隅之所見、尚有所
竊、渙焉、矣、若果足為可行、則不可謂無、
上古以若、所為得、若、所為而可言者、豈
止之哉、太氏會意、啓行於彼、亦尚有不
得、稅駕者、若夫、訓於天也、其道與事、未
易言焉、若從會意、則先定大字、而後可

義耶蒼頡姑置焉。今見秦碑者，大與六
形相近，是或誇六國合一，以為天之義
乎。即所謂秦文者，邪或取六天從六合
亦皆得義。或云天者覆也，口為其象，從
一兩端下垂，是猶可謂幾乎全。又云地
上半形者，據地球也。許氏從大上之一
會之意，而謂至高無上也。豈解字之謂
乎。今之楷書，上畫短而中畫長，人漫不

欲聞其義、不言乎、人世最一之大、非天
而何、前下垂云、半形云、安其鑿乎、是謂
之、字政未得綏定、亦可也矣、然與求之
於野、寧取於古文乎、許叔重於時、備五
經無雙、而猶間有弗合者、亦見其弗知
假借也、為憲流而無攸止乎哉、李陽冰
一時名於篆也、弗苦究六書之義、各有
所見也、六書雖可知、古文學者所以不

專從事於此也矣

東方新字若干卷境部石積之撰厥目見
於國史而不普於後世或云古風篇什
僅存其遺豈唯文而有行藏乎音亦有
所變移夫翻切亦殆未易習嘗有五
十位國字今尚專也當時傳吳音者能
得通於我音而所作也配之國訓應
譯漢字與漢字相依而馳騁以若所
為東徃

酬來以若所為草風稿什苟從其縱橫
而可擬翻竊其用各適其俗故雖切音
之書行於古音母之學不勉之乎則四
聲不揚不憂開合不暢不意乎不或曰
乎我用我音一行喉音洋洋焉足何所
關而圍圍焉苦昔者朝命脩漢音立之
博士置之生必也期深造於後世莊岳
之計遂不成背馳至于今日何如也或

云、當時既難於更轍、授者倦其固也、依
 轅勢而左右而已、則可知也、今之音即
 太古之音、維錯或有說云、相去千有餘
 歲、彼既音降而為韻、四聲日是、勉焉奚
 翅、變於我、其然乎、古云假借、今叶音之
 備、若其有音義之事、於上世則其不移
 也、猶依軻而試、馭焉、五十位之與、邦訓
 並馳也、應不知其所、駐抑亦天之所區

別音亦從焉乎。蓋反切之業，竟不能不
因音母也。字彙始加音字於反切下，為
之捷徑。後之字書，效而焉依。今觀其所
音各可疑者多矣。音韻之書，始於嚴粦，
成於唐韻及正韻，愈益備焉。括盡諸家，
若掌中也。唯此篇為然。若夫縱通之法，
邦學未得其蘊也。坊人謀錡鏤也。久之
既往，丙戌屬予增訂。茲年剞成，亦令有

唐順一

言於厥首於_レ是志其小者不_レ耻不_レ敏云

大日本安永戊戌春三月

浪華

都賀庭鐘識



康熙字典

總閱官

原任 文華殿大學士兼吏部尚書加三級臣張玉書

原任 經筵講官文淵閣大學士兼吏部尚書加二級臣陳廷敬

纂修官

原任 內閣學士兼禮部侍郎臣凌紹雯

原任 日講官起居注詹事府詹事兼翰林院侍讀學士臣史夔

原任 日講官起居注詹事府詹事兼翰林院侍讀學士臣周起渭

太僕寺卿加二級臣王景會

詹事府少詹事兼翰林院侍講學士加一級臣梅之珩

日講官起居注詹事府少詹事兼翰林院侍講學士加四級臣蔣廷錫

日講官起居注翰林院侍讀學士加三級臣陳璋

翰林院侍讀學士加一級臣汪澂

日講官起居注翰林院侍講學士加二級臣勵廷儀

日講官起居注翰林院侍講學士加五級臣陳邦彥

翰林院侍讀學士臣張逸少

原任翰林院侍讀加一級臣潘從律

原任翰林院侍讀加一級臣朱啓昆

日講官起居注翰林院侍讀加一級臣趙熊詔

左春坊左諭德兼翰林院修撰加二級臣薄有德

原任右春坊右中允兼翰林院編修臣吳世燾

翰林院編修臣陳壯履

翰林院檢討加一級臣劉師恕

翰林院編修加一級臣萬經

翰林院編修臣涂天相

原任翰林院編修加一級臣俞梅

原任翰林院編修臣劉巖

翰林院修撰加一級臣王雲錦

原任翰林院編修臣賈國維

翰林院編修加一級臣繆沅

翰林院編修加六級臣蔣漣

原任監察御史八品頂帶臣劉灝

纂修兼校刊官

日講官起居注翰林院侍讀加一級臣陳世倌

康熙四十九年三月初九日

上諭南書房侍直大學士陳廷敬等朕留
意典籍編定羣書比年以來如朱子全
書佩文韻府淵鑑類函廣羣芳譜併其
餘各書悉加修纂次第告成至於字學
並關切要允宜酌訂一書字彙失之簡
略正字通涉於汎濫兼之各方風土不
同南北音聲各異司馬光之類篇分部

或有未明沈約之聲韻後人不無訾議
洪武正韻雖多駁辯迄不能行仍依沈
韻朕嘗參閱諸家究心考證凡蒙古西
域洋外諸國多從字母而來音由地殊
難以牽引大抵天地之元音發於人聲
人聲之象形寄於點畫今欲詳略得中
歸於至當增字彙之闕遺刪正字通之
繁冗勒爲成書垂示永久爾等酌議式

例具奏

康
臨
生
身

康熙字典凡例

一六書之學自篆籀八分以來變爲楷
法各體雜出今古代異今一以說文
爲主參以正韻不悖古法亦復便於
楷書考證詳明體製醇確其或字彙
正字通中偏旁假借點畫缺略者悉
爲釐正

一古韻失傳晉魏以降創爲律韻行世

雖其閒遞有沿革然矩矱秩然不可
紊亂開口閉口音切迥殊輕脣重脣
字母各別自洪武正韻一書爲東冬
江陽諸韻併合不分矣今詳引各書
音切而悉合之等韻辨析微茫集古
今切韻之大成合天地中和之元氣
後之言音切者當以是爲迷津寶筏
也

一切韻有類隔通廣諸門最難猝辨正
字通欲率用音和然於字母淵源茫
然未解以致幫滂莫辨曉匣不分貽
誤後學爲害匪淺今則悉用古人正
音其他俗韻槩置不錄

一音韻諸書俱用翻切人各異見未可
強同今一依唐韻廣韻集韻韻會正
韻爲主同則合見異則分載其或此

數書中所無則參以玉篇類篇五音
集韻等書又或韻書所無而經傳史
漢老莊諸書音釋所有者猶爲近古
悉行采入至如龍龕心鏡諸書音切
類多臆見另列備考中不入正集

一說文玉篇分部最爲精密字彙正字
通悉从今體改併成書總在便於檢
閱今仍依正字通次第分部間有偏

旁雖似而指事各殊者如𠄎字向收
日部今載火部隸字向收隶部今載
雨部頽頽頽頽四字向收頁部今分
載水火禾木四部庶檢閱旣便而義
有指歸不失古人製字之意

一字兼數音先詳考唐韻廣韻集韻韻
會正韻之正音作某某讀次列轉音
如正音是平聲則上去入以次挨列

正音是上聲則平去入以次挨列再
次列以叶音則一字數音庶無掛漏
一字有正音先載正義再於一音之下
詳引經史數條以爲證據其或音同
義異則於每音之下分列訓義其或
音異義同則於訓義之後又云某韻
書作某切義同庶幾引據確切展卷
瞭然

一正音之下另有轉音俱用空格加一
又字於上轉音之後字或通用則云
又某韻書與某字通再引書傳一條
以爲證據字或相同則云又某韻書
與某字同亦引書傳一條以實之其
他如或作某書作某俱依此例至有
兩字通用則首一條云與某通次一
條加一又字於上或有通至數字者

丛依此例

一集內有_下或作某書作_上某者有與某字

通與某字同者或通或同各有分辨

或作者顯屬二字偶爾假借也如禮_下

祭法厲山氏之有_上天下也則烈或作

厲左傳晉侯見鍾儀問其族曰泠人

也則伶或作泠書作者形體雖異本

屬一字也如花作華馗作逵等類條

分縷析各引經史音釋爲證

一集內所載古文除說文玉篇廣韻集韻韻會諸書外兼采經史音釋及凡子集字書於本字下旣然載古文復照古文之偏旁筆畫分載各部各畫詳註所出何書便於考證

一正字通音訓每多繁冗重複今於音義相同之字止云註見某字不載音

義庶幾詳略得宜不眩心目

一引用訓義各以次第經之後次史史
之後次子子之後次以雜書而於經
史之中仍依年代先後不致舛錯倒
置亦無層見疊出之弊

一正字通所載諸字多有未盡今備采
字書韻書經史子集來歷典確者
行編入分載各部各畫之後上加增

字以別新舊

一正字通承字彙之譌有兩部疊見者
如堊字則而土兼存羆字則网火互
見他若虎部已收彪虢而斤日二部
重載舌部𠂔列聒憩而甘心二部已
收上又有下部疊見者如酉部之酩邑
部之鄴後先矛盾不可殫陳今俱考
校精詳併歸下處

一字有形體微分訓義各別者佩觿正
譌等書辨之詳矣顧尙有譌以承譌
諸家蒙混者如大部之奕與卅部之
弈說文點畫迥殊舊註不加考校徒
費推詳今俱細爲辨析庶指事瞭然
不滋僞誤

一正字通援引諸書不載篇名考之古
本譌舛甚多今俱窮流溯源備載某

書某篇根據確鑿如史記則索隱正義兼陳漢書則師古如淳并列他若郭象註莊高誘註呂悉從原本不敢妄增其間字有兩音音有兩義則并采無遺如或有音無義有義無音則又寧缺無偽偶有參酌必用按字標明古書具在不可誣也

一字彙補一書考校各書補諸家之所

未載頗稱博雅，但有字彙所收誤行
增入者，亦有正字通所增，仍爲補綴
者。其餘則專從海篇、大成、文房心鏡
五音篇、海龍龕手鑑、搜真玉鏡等書，
或字不成楷，或音義無徵，徒混心目，
無當實用。今則詳考各書，入之備考，
庶無以僞亂真之弊。

一、篆籀淵源，猝難辨證，正字通妄加釐

正援引不倫累牘連篇使讀者曹然
莫辨今則檢其精確者錄之其泛濫
無當者_上皆刪去不再駁辨以滋異_中

議_上

康熙字典總目

子集上 一畫 二畫

一部

一部

一部

一部

一部

一部

身附

二部

上部

子集中

二畫

人部

丿同

子集下

二畫

儿部

入部

八部

冂部

宀部

勹部

几部

凵部

刀部

冫同

力部

勹部

匕部

匸部

匚部

十部

卜部

卩部

厂部

厶部

又部

丑集上 三畫

口部

口部

丑集中 三畫

土部

士部

夕部

丑集下

三畫

攴部

夕部

大部

女部

寅集上

三畫

子部

山部

寸部

小部

尢部

尢兀同

尸部

屮部

寅集中

三畫

山部

凵部

庚辰年

工部

己部

巾部

寅集下

三畫

干部

幺部

宀部

及部

卅部

弋部

弓部

卩部

卩互同

彡部

彳部

附

小

同心

才

同手

シ

同水

彡

同犬

卩

在右者同邑

卩

在左者同阜

身四生身

卯集上 四畫

心部 小同

卯集中 四畫

戈部

戶部

手部

卯集下 四畫

支部

支部 文同

文部

斗部

斤部

方部

无部

辰集上 四畫

日部

辰集

日部

月部

辰集中

四畫

木部

辰集下

四畫

欠部

止部

歹部

殳部

母部

比部

毛部

氏部

乞部

巳集上

四畫

水部

巳集中

四畫

火部

灬同

爪部

𠂇同

父部

爻部

爿部

片部

牙部

巳集下 四畫

牛部

犬部

附 允 允 允 允 王 同玉 𠂇 允 冈 网 允 同

月 同肉 卅 同艸 𠂇 同辵

午集上 五畫

玄部

玉部

瓜部

瓦部

甘部

生部

用部

田部

疋部

午集中

五畫

宀部

殳部

白部

皮部

皿部

目部

四同

矛部

矢部

午集下

五畫

石部

永部

肉部

禾部

穴部

立部

附水

同水

回

同回

步

同步

未集上

六畫

竹部

米部

未集中

六畫

糸部

缶部

网部

羊部

廣雅釋義

羽部

老部

而部

耒部

耳部

聿部

未集下

六畫

肉部

臣部

自部

至部

臼部

舌部

舛部

舟部

艮部

色部

申集上

六畫

艸部

申集中

六畫

走部

虫部

申集下

六畫

血部

行部

衣部

𠂔部

酉集上

七畫

見部

角部

言部

酉集中

七畫

肩
與
二
步

谷部

豆部

豕部

豸部

貝部

赤部

走部

足部

身部

酉集下

七畫

車部

辛部

辰部

辵部

邑部

酉部

采部

里部

戌集上

八畫

金部

長部

門部

戌集中

八畫

九畫

阜部

隶部

隹部

雨部

青部

非部

面部

革部

韋部

韭部

音部

戌集下

九畫

頁部

風部

飛部

食部

首部

香部

亥集上

十畫

馬部

骨部

高部

髟部

鬥部

鬯部

扇部

鬼部

亥集中

十一畫

魚部

鳥部

亥集下

十一畫至十七畫

鹵部

鹿部

麥部

麻部

黃部

黍部

黑部

黼部

黽部

鼎部

鼓部

鼠部

鼻部

齊部

齒部

龍部

龜部

龠部

檢字

凡疑難字不得其部仍照畫數於此檢之

凡从亻者屬人部

凡从冫者屬刀部

凡从巳者屬卩部

凡从允者屬尢部

凡从兀者屬尢部

凡从く者屬凵部

凡从凵者屬凵部

凡从川者屬凵部

凡从亼者屬亼部

凡从亼者屬亼部

凡从卜者屬心部

凡从卜者屬心部

凡从才者屬手部

凡从攴者屬支部

凡从无者属无部 凡从步者属歹部

凡从彡者属水部 凡从冰者属水部

凡从灬者属火部 凡从彡者属爪部

凡从牛者属牛部 凡从犛者属犬部

凡从王者属玉部 凡从肉者属肉部

凡从囧者属网部 凡从𦉳者属网部

凡从宀者属网部 凡从冈者属网部

凡从月者属肉部 凡从艸者属艸部

凡从西者屬兩部 凡从之者屬辵部

凡从邛者屬邑部 凡从長者屬長部

凡从陞者屬阜部

一畫

一 丨 丶 ノ 乙 丿 冫 部 冫 部 冫 部 乙 部 乙 部 乙 部 冫 部

く 部 ㄥ 部

二畫

二 亠 人 儿 入 八 冂 冫 冫 几 口 刀 力 夕 匕 乚

毛 么 乞也 乙 乚 于 于 亏 二 亡 一 人 入

个 人 兀 儿 入 亾 入 凡 儿 日 口 九 力

勺 勺 凡 千 卅 十 卩 冫 冫 女 么 又 又 牙

夕 夕 子 子 子 子 屯 中 川 巳 巳 巳 弓 弓 互

才 手 少 止 歹 歹 冫 阜

四畫

心 戈 戶 手 支 支 文 斗 斤 方 无 日 日 月 木 欠

止 歹 殳 母 比 毛 氏 气 水 火 爪 父 爻 冫 片 牙

牛犬首部 不与 丐 丐 丑 且 丘部一 乳 丰 丰 丹

部、之部ノ 夙 兀部乙 予 牙 夙 士部丁 云 互 元 五 井

三 又部二 亢 方部一 什 仄 今 介 亾部人 允 先 元 元

部儿 内 夆部入 公 六 兮部八 并 舟部口 宄部一 兂部儿 凶

函 由 凶部口 分 弘部刀 叻部力 匀 勿部勺 化 阜部匕 匹

部工 切 卅 夆 升 午部十 卅 卞部卜 印 卮部卩 庀 彡 厄

部厂 宏 瓜部厶 叉 及 友 爰 爰 殳 艮 収 反 収 叕部又

冂 冂 口部 圮 壬部土 壬部土 夊部夕 天 太 夫 夬 夬 天

大 部大 孔 部子 少 部小 尢 部尢 尹 部尸 尺 部尸 屯 部中 虫 部中

𠂔 部𠂔 五 部工 王 部己 巴 部己 市 部巾 巾 部巾 幻 部幺 冬 部幺 井 部井 甘 部甘

部井 弓 部弓 弓 部弓 弔 部弓 引 部弓 弓 部弓 弓 部弓 弓 部弓 文 部支 斗 部斗 斤 部斤 斤 部斤

无 部无 木 部木 不 部木 田 部母 毛 部毛 爪 部爪 爪 部爪 臼 部井 牙 部牙 牙 部牙 王 部王

部玉 爪 部爪 爪 部爪 月 部肉 月 部肉

五畫

玉 玄 瓜 瓦 甘 生 用 田 疋 疒 死 白 皮 皿 目 矛

矢 石 示 宀 肉 禾 穴 立 部首 且 丕 世 卅 丘 止 丙 部一

六畫

竹米糸缶网羊羽老而耒耳聿肉臣自至

臼舌舛舟艮色艸虍虫血行衣而首部丙丞

丟禿而丕北部一申部一冎部一辰丞勇自廂部一

乱乱胤戠部乙孛部一亘画互互𠄎部二交亥亦

𠄎部一吏合企尫似𠄎部人充兜兆兕先光兌

禿禿禿部儿全夔合夔部入共矣𠄎禿部八冊再

𠄎廂部口夙禿禿𠄎部几凶𠄎部口劣勑勑部力禿

𠂔 部 丑 𠂔 部 彡 戍 部 戈 戍 部 戈 戍 部 戈 戍 部 戈 𠂔 部 支 收 部 攴 攷 部 攴 旨

𠂔 早 旦 旬 旭 昏 𠂔 部 日 曲 𠂔 𠂔 部 日 有 部 月 朱

朶 朶 束 部 木 次 部 欠 正 此 𠂔 部 止 死 部 歹 秃 部 毛 末 炎

余 尿 部 水 𠂔 灰 𠂔 𠂔 𠂔 𠂔 部 火 𠂔 部 牛 𠂔 部 用 𠂔

𠂔 部 田 𠂔 部 疋 百 𠂔 部 白 𠂔 部 立 𠂔 部 网 考 考 部 老 𠂔 部 耒 𠂔

𠂔 部 白 𠂔 𠂔 部 肉 西 部 西 𠂔 𠂔 部 言 𠂔 部 豕 身 部 身

七書

見 角 言 谷 豆 豕 豕 貝 赤 走 足 身 車 辛 辰 疋

昇各昂昌回音昱部日良更部日冃育阴部月杲

宋采屎秉束耒部木岨帀步亟生部止叔笏部歹

每毒毒部母求求汞采求部水奔走災灾部火卿

部瓜牢部牛瓦部瓦甫甬部用男甸粵粵部田兒良部白

合旬邑早部目矣戾部矢后利部石禾部禾克部立利

部米系部系孚网罕部网犴部羊冃冃冃冃育部肉臣

部臣自阜胤百部自至部至白部白良部良谷部谷辛部辛

辰部辰長部長風部風麦部麥

康熙字典 檢字 七畫 酉

八畫

金長門阜隶隹雨青非首部並鹵秀冫部一弗

部一丽部乖乘岑部ノ乳挖軋乳部乙殳事部一事部一

些叁亞亟部二享京尙亥部一金來会貪兪部人

兒兢兔兕兕斲兕兕部儿兩部入其具典其部八

杲冑角部口修部ノ風晟阢部儿函部山糾勑券券

倒部刀券勑劓劓部力劓部勺阜部匕罕卑卒卓協

秉垂倝卅部十尗鹵鹵卦直直貞尙虍鳴祚

哥

部 王

彘

部 彘

忝

部 忝

恚

部 恚

命

部 命

兪

部 兪

戕

部 戕

戕

戕

部 戕

邠

部 邠

戾

部 戾

房

部 房

所

部 所

將

部 將

承

部 承

彘

攸

部 攸

攸

部 攸

攸

部 攸

斨

部 斨

斨

部 斨

斨

部 斨

斨

部 斨

斨

昂

部 昂

廂

部 廂

昃

部 昃

昃

部 昃

昃

部 昃

昃

部 昃

昃

部 昃

昃

良

部 良

良

部 良

服

部 服

柴

部 柴

杰

部 杰

東

部 東

杲

部 杲

杲

果

部 果

廸

部 廸

表

部 表

歧

部 歧

齒

部 齒

走

部 走

豆

部 豆

豆

氓

部 氓

良

部 良

棗

部 棗

余

部 余

杼

部 杼

尪

部 尪

沓

部 沓

沓

校

部 校

畢

部 畢

杖

部 杖

狀

部 狀

岷

部 岷

岷

部 岷

岷

部 岷

岷

香

部 香

香

部 香

香

部 香

香

部 香

香

部 香

香

部 香

香

部 香

香

备 部 用 卑 部 画 留 部 畀 𪗇 部 田 𪗈 部 疋 𪗉 部 皮 𪗊 部 身

盲 部 目 直 部 目 𪗋 部 矢 秉 部 禾 季 部 禾 𪗌 部 宀 𪗍 部 立

𪗎 部 米 𪗏 部 网 𪗐 部 羊 𪗑 部 老

𪗒 部 而 𪗓 部 耳 𪗔 部 肩 𪗕 部 肯 𪗖 部 𪗖 𪗗 部 𪗗 𪗘 部 脊

部 肉 𪗙 部 自 望 部 至 𪗚 部 白 舍 部 舌 𪗛 部 艸 𪗜 部 虎 𪗝 部 虺

𪗞 部 虫 𪗟 部 衣 𪗠 部 見 𪗡 部 言 𪗢 部 豕 𪗣 部 走

𪗤 部 足 辛 部 辛 辰 部 辰 𪗥 部 長 𪗦 部 阜 𪗧 部 黽

九畫

面革韋韭音頁風飛食首香首部衿笱部牽部

部軋執胤旭部乙酉宦部二亭亮盲鹵京邕部一

念俞俎歛傘部人莞亮兜迨部儿俞衿衿部入豕部

咎興與籥興部八冑冒部冑冠部一痊部一莞玃部几

函函函部口則勢前俎朗部刀努勇勉部力毙埃

倉帛部匕南部十針鹵貞部卜琬觚部卜登飛部么

彘段叛交吝曼坂季部又耳聒畧畧咫香真

咸衙曷哀哉啞偕商音周嚳胥聖厖部口叟

奎 垚 垚 垚 垚 垚 垚 垚 垚 垚
垚 垚 垚 垚 垚 垚 垚 垚 垚 垚
垚 垚 垚 垚 垚 垚 垚 垚 垚 垚
垚 垚 垚 垚 垚 垚 垚 垚 垚 垚

奎 袞 袞 袞 袞 袞 袞 袞 袞 袞
袞 袞 袞 袞 袞 袞 袞 袞 袞 袞
袞 袞 袞 袞 袞 袞 袞 袞 袞 袞
袞 袞 袞 袞 袞 袞 袞 袞 袞 袞

威 婁 尪 尪 尪 尪 尪 尪 尪 尪
尪 尪 尪 尪 尪 尪 尪 尪 尪 尪
尪 尪 尪 尪 尪 尪 尪 尪 尪 尪
尪 尪 尪 尪 尪 尪 尪 尪 尪 尪

九 屍 屍 屍 屍 屍 屍 屍 屍 屍
屍 屍 屍 屍 屍 屍 屍 屍 屍 屍
屍 屍 屍 屍 屍 屍 屍 屍 屍 屍
屍 屍 屍 屍 屍 屍 屍 屍 屍 屍

匜 匜 匜 匜 匜 匜 匜 匜 匜 匜
匜 匜 匜 匜 匜 匜 匜 匜 匜 匜
匜 匜 匜 匜 匜 匜 匜 匜 匜 匜
匜 匜 匜 匜 匜 匜 匜 匜 匜 匜

隼 隼 隼 隼 隼 隼 隼 隼 隼 隼
隼 隼 隼 隼 隼 隼 隼 隼 隼 隼
隼 隼 隼 隼 隼 隼 隼 隼 隼 隼
隼 隼 隼 隼 隼 隼 隼 隼 隼 隼

戚 戚 戚 戚 戚 戚 戚 戚 戚 戚
戚 戚 戚 戚 戚 戚 戚 戚 戚 戚
戚 戚 戚 戚 戚 戚 戚 戚 戚 戚
戚 戚 戚 戚 戚 戚 戚 戚 戚 戚

敝 敝 敝 敝 敝 敝 敝 敝 敝 敝
敝 敝 敝 敝 敝 敝 敝 敝 敝 敝
敝 敝 敝 敝 敝 敝 敝 敝 敝 敝
敝 敝 敝 敝 敝 敝 敝 敝 敝 敝

康熙字典

檢字

九畫

圭

春易咎春界昇昇昏易是是昱昴昶昱昺

昺昴昶昱昺
部 日
昺 昴 昶 昱 昺
部 日
昺 昴 昶 昱 昺
部 月
昺 昴 昶 昱 昺
部 水
昺 昴 昶 昱 昺

止 段 母 曷 曷 黍 黍 泉 泉 盍 夤
部 爻 部 母 部 氏 部 水
止 段 母 曷 曷 黍 黍 泉 泉 盍 夤

炭 炭 萃 昊 焮 焮 甚 甚 胜 胜 畲 畲
部 火 部 牛 部 犬 部 瓦 部 甘 部 生 部 水
炭 炭 萃 昊 焮 焮 甚 甚 胜 胜 畲 畲

畲 畲 畋 畋 界 畏 畷 畷 画 甹 畷 串 皆 泉 皆 泉 夤 夤
部 田 部 白 部 白 部 白
畲 畲 畋 畋 界 畏 畷 畷 画 甹 畷 串 皆 泉 皆 泉 夤 夤

腋 馘 胷 胷 相 育 馘 馘 盾 旻 旻 明 省 首 眉 眚 眚
部 皮 部 皮 部 皮
腋 馘 胷 胷 相 育 馘 馘 盾 旻 旻 明 省 首 眉 眚 眚

看 看 眚 眚 殺 殺 矣 矣 矣 矣 矣 矣 矣 矣 矣 矣
部 目 部 牙 部 矢 部 石 部 示 部 示
看 看 眚 眚 殺 殺 矣 矣 矣 矣 矣 矣 矣 矣 矣 矣

禺 禺 禽 焮 采 弄 奕 奕 夙 夙 夙 夙 夙 夙 夙 夙
部 肉 部 禾 部 穴 部 米 部 米
禺 禺 禽 焮 采 弄 奕 奕 夙 夙 夙 夙 夙 夙 夙 夙

毘罝罔冕

部网

幸美彰狎

部羊

耆耆耆

部老

要媪

耐揣廼

部而

耶

部耳

胃胄肩背

胡胤胥胥

胥胥

部肉 崑

部臣

皃

部自

致

部至

亩

部日

鼻狡

部艸

蛩蛩

虺虺

逌

部虫

卹

部血

表

部衣

訶尫訇

部言

貞負負

部貝

砾

部赤

兌

部足

車軍

部車

會

部酉

重

部里

食食

部食

十畫

馬骨高髟門鬯鬲鬼

部首

辛菲棗

部丨

乘丞卑

部ノ 𠃉

部二

堯毫享

部一

胤倉候災

部人

党况

部儿

森

兼真真與部入 蕻夏昇倫部八 冢冢部冢 夙部夙

𠃉部山 勢契𠃉券部刀 芻芻勑餉餉部勑 𠃉部勑 𠃉部勑

𠃉部十 卓𠃉衆與𠃉部十 單單衆部十 段段𠃉部十 𠃉部十

𠃉部又 𠃉部又 𠃉部又 𠃉部又 𠃉部又 𠃉部又

𠃉部又 𠃉部又 𠃉部又 𠃉部又 𠃉部又 𠃉部又

𠃉部又 𠃉部又 𠃉部又 𠃉部又 𠃉部又 𠃉部又

𠃉部又 𠃉部又 𠃉部又 𠃉部又 𠃉部又 𠃉部又

𠃉部又 𠃉部又 𠃉部又 𠃉部又 𠃉部又 𠃉部又

部 工 怡帶師席闌帑 部 巾 干 斃弱哲圖 部 弓

隶 部 王 彘 部 彡 耻恭 部 心 裁 戛 部 戈 拳 拳

拿 拏 拏 拏 拏 拏 拏 部 手 隻 部 支 救 救

斂 斂 斂 斂 斂 斂 部 支 斂 斂 斂 斂 部 文 料 竿

料 部 斗 旁 部 方 歪 部 无 晃 部 晋 部 杲 部 脩 部 晷 部 晏

曷 部 晋 部 曷 部 昱 部 晷 部 晷 部 書 部 倉 部 日 朔 部 月 梵 部 棊 部 康

杲 部 栽 部 桀 部 桀 部 亲 部 窠 部 木 部 彪 部 止 部 彘 部 歹 部 翬 部 毛 部 眊

跌 部 氏 泰 部 水 部 袞 部 烏 部 威 部 裁 部 窠 部 彘 部 糞 部 火 部 爹

康熙字典 檢字 十畫 无

袁表衷袞袞袞
部衣
覓尋魁鼻
部見
這倉嘗嘗

言部 裕
部谷
豈豈宣
部豆
豕豕豕
部豕
貨負
部貝
屣
部足

車部 辵
部辛
邕
部邑
酒
部酉
釀
部采
釜金
部金
雀
部隹
非

非
部非
飛
部飛
食
部食
首
部首

十一畫

魚鳥鹵鹿麥麻
首部
盟
部一
率
部ノ
乾
亂
亂
魍
兩

乙部 豸
部一
斂
部二
甕
部一
余
部人
兜
部儿
奚
部人

與
部八
覓
覓
晟
滿
部冂
富
部一
減
部一
凰
鳳
凰
部几
翫

部刀 勗 務 部力 匏 部勺 鬯 匙 部匕 斟 計 奉 部十 高 叟

卓 鹵 處 部卜 犛 部厂 𩇛 參 部厶 攷 弁 晨 叟 部又 售 商

商 問 啓 啓 𦉳 滂 𦉳 𦉳 周 替 部口 𦉳 𦉳 部口 𦉳

執 執 基 金 臺 堂 莖 堅 堇 望 重 部上 壺 部士 灸 𦉳

部文 竣 夏 𡗗 𡗗 部文 𦉳 够 夠 𦉳 𦉳 部夕 𦉳 𦉳 壺 奉 斐

奮 奮 𦉳 𦉳 𦉳 𦉳 執 與 爽 部大 婁 婁 𦉳 𦉳 部女

孰 部子 𦉳 𦉳 𦉳 𦉳 𦉳 𦉳 𦉳 𦉳 𦉳 𦉳 𦉳 𦉳 𦉳 𦉳

寤 屈 𦉳 部山 𦉳 巢 𦉳 𦉳 𦉳 𦉳 𦉳 𦉳 𦉳 𦉳 𦉳 𦉳

帶常基

巾部

𦘔

幺部

庶

广部

算廟

卅部

彗

彡部

參彪

彡部

導

彳部

𠂔

心部

𦘔

心部

戚

戈部

𦘔

戶部

拏

手部

教

攴部

教

攴部

敏

啟

攴部

敕

攴部

敕

攴部

敕

攴部

娘

女部

敕

攴部

敕

攴部

斌

攴部

𦘔

敘

攴部

𦘔

攴部

𦘔

斗部

斬

斤部

𦘔

方部

𦘔

无部

𦘔

无部

昌

日部

𦘔

𦘔

日部

𦘔

日部

晝

日部

晟

日部

晨

日部

昏

日部

𦘔

日部

𦘔

日部

𦘔

朗

月部

𦘔

月部

𦘔

月部

𦘔

月部

梁

木部

𦘔

木部

𦘔

木部

𦘔

木部

𦘔

𦘔

夕部

𦘔

夕部

𦘔

母部

毫

毛部

𦘔

毛部

𦘔

毛部

𦘔

氏部

𦘔

氏部

𦘔

𦘔

水部

𦘔

水部

𦘔

水部

𦘔

水部

𦘔

水部

𦘔

水部

𦘔

水部

𦘔

水部

𦘔

夬 夬爽 夬牽 夬犀 夬牛 夬犛 夬犬 夬率 夬玄 夬爽 夬玉 夬瓠 夬瓜 夬甜

甘部 產 堃 眚 生部 荀 用部 畢 畲 書 畝 畲 田部 夔 天部 臯

白部 晟 戠 眷 眾 𦉳 目部 𦉳 𦉳 笑 𦉳 𦉳 𦉳 祭 補

禾部 离 内部 案 粟 禾部 竟 章 隹 音 立部 棠 菴 肅 粟 米部

美 𦉳 𦉳 𦉳 𦉳 羊部 𦉳 𦉳 老部 𦉳 而部 脣 脩 肉部 𦉳 至部 𦉳

舂 日部 𦉳 舟部 𦉳 𦉳 𦉳 𦉳 𦉳 𦉳 𦉳 𦉳 𦉳 𦉳 𦉳 𦉳 𦉳 𦉳 𦉳

袞 袞

見部 𦉳

彩豚殺殺象逐部 豕 赦赦赦部 赤 媯部 邑 烟部 酉 腴

量部 里 金部 金 雇部 佳 齋部 雨 晴部 青 靡部 非 飡部 食

十二畫

黃黍黑菰部 首 凖部 冫 豫部 丨 癸部 丨 斲部 一 瘞部 一 瘳部 一 傘

部 人 號部 儿 典部 儿 隻部 八 曷部 丨 暴部 丨 冕部 丨 鬲部 丨 冢部 一 臧部 一 勝

部 丨 颯部 几 例部 刀 勅部 勅 勒部 勅 勝部 勑 勞部 勑 躬部 勑 毳部 力 毳部 力 博部 七

部 十 𩔵部 卜 𩔵部 卜 𩔵部 卜 叅部 叅 𩔵部 叅 𩔵部 叅 𩔵部 叅 𩔵部 叅 𩔵部 叅 𩔵部 叅

部 又 啻部 又 善部 又 喆部 又 𩔵部 又 𩔵部 又 𩔵部 又 𩔵部 又 𩔵部 又 𩔵部 又 𩔵部 又

單 彥 壽 𩑦

部 口

韋 齒 堯 垂 報 蜀 陞 墅 壘 重

部 上

壺

壹 壺 壻

部 土

𩑦 𩑦

部 夕

奠 奠 冪 缺 奢 報 裔 奠 奠

奩 奩

部 大

𩑦 𩑦

部 女

𩑦 𩑦 𩑦 𩑦 𩑦 𩑦

部 子

𩑦 𩑦

部 一

奈 𩑦

部 小

𩑦 就 就

部 九

𩑦 𩑦 𩑦 𩑦

部 尸

𩑦 𩑦 𩑦 𩑦

部 中

𩑦 𩑦 𩑦

部 山

𩑦

部 彡

𩑦

部 工

𩑦 𩑦

部 巳

𩑦 𩑦 𩑦 𩑦

𩑦

部 巾

𩑦 𩑦

部 干

𩑦 𩑦

部 幺

𩑦

部 弋

𩑦 𩑦 𩑦 𩑦 𩑦

𩑦

部 弓

𩑦 𩑦 𩑦

部 王

𩑦 𩑦 𩑦 𩑦

部 心

𩑦 𩑦

部 戈

𩑦 𩑦

掌 擊 掣 擣 擊 擣 擊 擣 擊 擣 擣 擣

部 手

𩑦 𩑦 𩑦 𩑦 𩑦 𩑦

馱 馱 馱 田部 疎 疎 疋部 登 登 夬部 眉 眉 膏 膏 夔 夔 罍 罍 雙 雙 目部

裔 裔 牙部 馱 馱 矢部 極 極 石部 萬 萬 肉部 稟 稟 禾部 資 資 穴部

望 望 立部 粟 粟 粵 粵 臬 臬 粥 粥 粦 粦 南 南 脊 脊 米部 索 索 糸部 罩 罩 覓 覓 网部

羨 羨 羊部 耕 耕 𦍋 𦍋 耳部 裁 裁 脊 脊 肉部 臺 臺 至部 烏 烏 罍 罍

日部 詹 詹 舌部 舜 舜 舛部 親 親 艮部 帶 帶 蒨 蒨 韋 韋 艸部 虢 虢

虺 虺 虺部 載 載 蚤 蚤 銜 銜 蚤 蚤 蚤 蚤 條 條 虫部 袞 袞 袞 袞 袞 袞

衣部 覲 覲 見部 詈 詈 言部 容 容 谷部 殺 殺 象 象 象 象 豚 豚 豕部

貳 貳 貝部 貴 貴 定 定 足部 牽 牽 車部 羗 羗 邑部 奮 奮 酉部 案 案 采部

量單

部里

釜

部金

雁

部隹

集

部隹

斐

部非

須

部頁

鼻

部鼻

廕

飡

部食

鳳

部馬

高

部高

髮

部髟

髡

部髟

十三畫

鼎

部鼎

鼓

部鼓

鼠

部首

腸

部、

亂

部、

亂

部、

亂

部、

亂

部、

翁

部入

羹

部入

羹

部八

羹

部八

羹

部八

羹

部八

羹

部八

羹

部八

力

部力

勹

部勹

推

部勹

牽

部勹

牽

部勹

革

部革

軫

部十

軫

部十

軫

素

部人

戲

部人

戲

部人

戲

部人

戲

部人

戲

部人

戲

部人

戲

部人

戲

齋

部口

牌

部口

壘

部口

替

部口

塞

部口

嗣

部口

磬

部石

毀

部石

毀

部石

膝 部 土 壺 部 土 桑 部 父 堦 部 文 鍊 部 夕 奩 部

葵 燹 奧 奩 奩 部 大 媵 嫫 穀 媿 部 女 孛 孛 穀 香 部 子

匙 匙 部 小 馱 部 九 屣 屣 屣 部 尸 絜 部 中 龔 猨 爾 審 嵬 部

壑 部 山 帶 審 帶 龔 部 巾 幹 策 岍 部 干 馮 部 广 審 穀 部

粥 部 弓 韶 彙 部 王 罔 鬻 鬻 部 彡 息 愛 感 部 心 良 戔 部 戈

擘 穀 擘 擘 擘 擘 部 手 敷 斂 斂 救 敬 敷 斂 部

散 部 支 媵 煥 斂 部 文 就 旤 羶 羶 部 无 浴 暈 魯 啓 屬 部

員 暑 暴 脊 鼻 晏 晏 曾 部 日 會 棟 部 日 齋 榮 檄 楸 部

楚 桌 業 菓 藥 斂 部 木 飲 部 欠 歲 部 止 戩 亮 部 夕 勞 部 及

黎 櫛 菴 黎 森 梨 滅 部 水 蚤 熒 莫 昭 威 部 火 夔 箸

爺 部 父 爽 部 父 爨 部 牛 獻 歃 跌 部 犬 斐 渠 瑟 部 玉 裳 部 瓦

魁 嘗 斲 部 甘 齒 部 生 甯 畫 當 畚 畷 畚 畷 畚 畷 部 田 畚

普 部 白 冢 窳 昏 奭 翠 畚 畷 部 日 秬 秠 部 牙 隸 戮

部 矢 碁 部 石 稟 禁 甄 部 示 萬 禽 部 肉 稟 黎 豨 部 禾 整 部 立

彙 康 奔 塗 部 米 尋 絲 絲 紉 累 暴 部 糸 罽 部 网 羣 群

羨 義 部 羊 脩 部 羽 颯 部 而 聖 膏 聳 部 耳 肆 肅 肆 肅 肅

康熙字典 檢字 十三畫 五

部 聿

禽 羸 翳 𦉳 𦉴

部 肉 臺

部 至

舅 韶

部 日

牽

部 舛

煎 葬

部 艸

𦉵 𦉶 𦉷 𦉸 𦉹 𦉺 𦉻 𦉼 𦉽 𦉾 𦉿

部 虎

蚤 𧈧 蜀 蜃 𧈨

蚕 𧈩 𧈪 𧈫 𧈬

部 虫

𧈭 𧈮 𧈯 𧈰 𧈱 𧈲 𧈳 𧈴

部 衣

𧈵 𧈶 𧈷

部 見

𧈸 𧈹 𧈺

部 角

𧈻 𧈼 𧈽 𧈾 𧈿 𧉀 𧉁 𧉂 𧉃

部 言

𧉄 𧉅 𧉆 𧉇

部 豆

𧉈 𧉉 𧉊

部 豕

賈

部 貝

𧉋

部 走

𧉌 𧉍 𧉎 𧉏 𧉐

部 車

𧉑 𧉒 𧉓 𧉔

部 辛

農 震 晨

部 辰

𧉕 𧉖 𧉗

部 邑

𧉘

部 酉

𧉙

部 隶

𧉚 𧉛

部 隹

𧉜

部 青

𧉝

部 韭

須

部 頁

𧉞

部 飛

𧉟

部 食

𧉠

部 香

𧉡 𧉢

部 高

𧉣

部 髟

𧉤

𧉥

部 鬲

𧉦 𧉧

部 魚

𧉨

部 鳥

十四畫

鼻齊

首部

𦘔

𦘕

𦘖

乙部

𦘗

二部

𦘘

𦘙

𦘚

人部

𦘛

𦘜

𦘝

儿部

𦘞

入部

𦘟

入部

𦘠

冂部

𦘡

𦘢

几部

𦘣

山部

𦘤

𦘥

𦘦

𦘧

刀部

𦘨

𦘩

𦘪

𦘫

𦘬

力部

𦘭

勹部

𦘮

匕部

𦘯

匕部

𦘰

卜部

𦘱

冂部

𦘲

𦘳

厶部

𦘴

𦘵

𦘶

𦘷

𦘸

𦘹

𦘺

𦘻

𦘼

𦘽

𦘾

𦘿

𦙀

口部

𦙁

𦙂

𦙃

𦙄

𦙅

𦙆

𦙇

土部

𦙈

𦙉

𦙊

士部

𦙋

𦙌

女部

𦙍

𦙎

𦙏

𦙐

𦙑

𦙒

𦙓

夕部

𦙔

𦙕

𦙖

𦙗

𦙘

大部

𦙙

𦙚

𦙛

女部

𦙜

𦙝

子部

𦙞

𦙟

儿部

𦙠

穀毳毳

部玉

藝題

部瓦

甦

部生

齧啣

部畫

寔

部田

寔疑

部疋

鬻

部白

替煦

嬰嬰

宰睿

廠爽

目

馱

部矢

碧

部石

齋

部卩

藹

部肉

綏

部禾

炆

部火

粼

部米

藜

部米

藜

部而

暴

部

綖

部糸

罽

部网

箴

部羊

翡

部羽

敲

部而

聚

部耳

馱

部

腎

部肉

膏

部

臧

部臣

缺

部自

臺

部至

睿

部白

與

部

結

部舌

舞

部舛

躄

部

躄

部

蒙

部蓋

蒸

部艸

虢

部

虢

部虎

蜚

部

蜜

部

糝

部虫

裛

袞

部衣

褰

部

褰

部

覬

部見

誓

部

信

部言

誓

畝 部 谷 釘 部 豆 膝豪 部 豕 叙賓賚 部 貝 是 部 足 輦 部 車 駘

眷 部 采 馘 部 阜 睢瞿 部 隹 竣 部 食 訛亭 部 高 髻髮髮

髮 部 彡 閑閑閑閑 部 鬥 敲敲 部 鬲 鳳鳥 鳳鳥 部 鳥 墮

輿 部 鹵 獮 部 麻 罌 部 黑

十五畫

齒 部 首 壺 部 一 羸寐 部 一 颺 部 儿 冏 部 冂 貌 部 一 颯 部 力

擧 部 十 粵 部 十 愿 部 厂 媿 部 厶 覲 部 又 啣 罌 賈 匱 駘

噐 齋 啗 飶 噐 部 口 鞋 墨 真 愷 參 臺 部 土 樽 臺 部 土

寘頰𦉰燮部火𦉰糜部瓜𦉰𦉰部交𦉰犛部牛瑩瑛部玉榮

部瓜螢部瓦𦉰部甘庸部用營部田𦉰部疋𦉰部白𦉰

鞞部皮𦉰部皿審部木𦉰部目𦉰部石

榮部示𦉰部禾𦉰部穴𦉰部竹𦉰部𦉰部𦉰部

糝部米𦉰部糸𦉰部网𦉰部羊𦉰部而𦉰部

部耳𦉰部肉𦉰部自𦉰部至𦉰部日𦉰部𦉰部

𦉰部艸𦉰部𦉰部𦉰部𦉰部𦉰部𦉰部𦉰部𦉰部

𦉰部虫𦉰部衣𦉰部見𦉰部𦉰部𦉰部𦉰部𦉰部𦉰部

楛部言 裔部谷 彛部豆 𪗇部豕 賁部貝 賡部身

輦部車 璵部辰 𪗇部辰 𪗇部辰 𪗇部辰 𪗇部辰 𪗇部辰 𪗇部辰 𪗇部辰 𪗇部辰

部金 隸部隸 雁部隹 費部非 𪗇部韋 載部非 𪗇部音 頤部頁

旒部飛 養部食 𪗇部首 𪗇部骨 臺部高 髻部髟 髻部髟 髻部髟 髻部髟 髻部髟 髻部髟 髻部髟 髻部髟 髻部髟

闕部門 魄部鬼 𪗇部魚 𪗇部魚 𪗇部魚 𪗇部魚 𪗇部魚 𪗇部魚 𪗇部魚 𪗇部魚 𪗇部魚

𪗇部鹵 黎部黍 𪗇部鼎 龜部龜

十六畫

龍部首 𪗇部首 𪗇部首 𪗇部首 𪗇部首 𪗇部首 𪗇部首 𪗇部首 𪗇部首 𪗇部首

几部 曩部 剗部 劔部 趨部 刀部 齧部 力部 磚部 厂部 覩部 人部 繇部 又部 應部

擊部 響部 器部 詛部 翫部 學部 睿部 墨部 離部 道部 口部 羸部 墜部 學部 鯨部 臺部

土部 高部 壺部 土部 奮部 歲部 缺部 異部 奠部 黍部 大部 巽部 羸部 嬰部 嬰部 女部

學部 鞞部 種部 子部 庖部 燎部 小部 虬部 就部 馘部 九部 巖部 嶽部 山部 冪部 檄部

巾部 纒部 幺部 擗部 擗部 擗部 擗部 擗部 擗部 擗部 擗部 擗部 擗部 擗部 擗部 擗部

悶部 憲部 蔥部 悶部 心部 韞部 盛部 戈部 擊部 擊部 擊部 擊部 擊部 擊部 擊部 擊部 擊部

手部 擗部 支部 整部 聲部 支部 雙部 斂部 文部 斲部 斗部 暹部 瞥部 晉部 暨部 畢部

曆部 曇部 羸部 措部 農部 管部 闕部 磬部 日部 替部 日部 叢部 樹部 無部 桑部 橐部

4

橐 荼 滕 匏 駮 棘 棘 棘 燧
部 木 歷 曷
部 止 躉 磬 磬

磬
部 爻 龔 魯
部 比 璲
部 氏 須 渠
部 水 歷 歟 燄 鎔 燄 燄

榮 鈔 燄 燄 燄 燄 燄 燄
部 火 燄 燄
部 爻 燄 燄
部 犬 燄 燄

絲
部 瓜 蔓
部 瓦 磨
部 甘 黓 餅 畚
部 田 寔
部 疋 粵 替 磬
部 白

皸
部 皮 廕 盧
部 皿 磨 魯 葛
部 目 警 茗 磨 磬
部 石 齶 禦

禊
部 示 隸 替 慕 稷 糜 穌 穎 緜 勑
部 禾 莛 莛
部 立 穀

糞 雜 蠹 粲
部 米 榮 絡 絡 暴 穀 滕 絲 縻 縻
部 糸 縻 縻

部 缶 巢 窳
部 网 辜 羲
部 羊 膏 醜
部 老 齸 黼
部 而 聃
部 耳 聃 聃

部 隹 齋 魄 齋 脣 部 肉 脍 餽 餽 部 自 興 齋 部 日 館 部 舌 齋

部 舛 翰 部 舟 鞍 葶 藁 部 艸 輓 斃 斃 覬 戲 戲 戲 戲 戲

甦 虞 麴 瀟 魏 獠 部 疋 融 塞 蚤 翰 蚤 屨 蚤 幾 蚤

螢 騰 躄 犛 蝨 蝨 蝨 蝨 蝨 部 虫 蓋 幾 部 血 袞 裏 袞 裏

裝 褰 裏 裏 替 袞 裏 裏 部 衣 窺 覷 覬 覬 部 見 觶 觶 部 角

蓋 鼓 部 豆 豫 馘 馘 部 豕 賢 馘 賴 馘 部 貝 寬 寬 部 足 癩

部 車 辟 部 辛 錙 部 邑 飭 部 酉 鑫 部 金 綢 部 門 韻 部 阜 嶠 部 佳 黔

甄 甄 部 雨 滫 部 青 偉 部 革 頓 導 噸 部 頁 馥 部 食 韻 部 首 鴛

馬部 鬕鬣鬘 鬘鬘鬘 鬘鬘鬘 鬘鬘鬘 鬘鬘鬘 鬘鬘鬘 鬘鬘鬘 鬘鬘鬘 鬘鬘鬘 鬘鬘鬘

鳥部 鵠鵠鵠 鵠鵠鵠 鵠鵠鵠 鵠鵠鵠 鵠鵠鵠 鵠鵠鵠 鵠鵠鵠 鵠鵠鵠 鵠鵠鵠 鵠鵠鵠

十七畫

首部 龠龠龠 龠龠龠 龠龠龠 龠龠龠 龠龠龠 龠龠龠 龠龠龠 龠龠龠 龠龠龠 龠龠龠

又部 𪔐𪔐𪔐 𪔐𪔐𪔐 𪔐𪔐𪔐 𪔐𪔐𪔐 𪔐𪔐𪔐 𪔐𪔐𪔐 𪔐𪔐𪔐 𪔐𪔐𪔐 𪔐𪔐𪔐 𪔐𪔐𪔐

大部 𪔐𪔐𪔐 𪔐𪔐𪔐 𪔐𪔐𪔐 𪔐𪔐𪔐 𪔐𪔐𪔐 𪔐𪔐𪔐 𪔐𪔐𪔐 𪔐𪔐𪔐 𪔐𪔐𪔐 𪔐𪔐𪔐

巾部 𪔐𪔐𪔐 𪔐𪔐𪔐 𪔐𪔐𪔐 𪔐𪔐𪔐 𪔐𪔐𪔐 𪔐𪔐𪔐 𪔐𪔐𪔐 𪔐𪔐𪔐 𪔐𪔐𪔐 𪔐𪔐𪔐

手部 𪔐𪔐𪔐 𪔐𪔐𪔐 𪔐𪔐𪔐 𪔐𪔐𪔐 𪔐𪔐𪔐 𪔐𪔐𪔐 𪔐𪔐𪔐 𪔐𪔐𪔐 𪔐𪔐𪔐 𪔐𪔐𪔐

康熙字典

檢字 十七畫

聖

蹇 蹇 部 日 藁 藁 藁 羸 羸 部 木 壘 部 止 斃 部 歹 龜 部 比 樂

蹇 灑 灑 灑 部 水 營 燹 燹 部 火 嗣 部 爪 獲 部 犬 歷 部 玉

歷 部 瓦 甦 部 生 翼 舩 舩 部 田 歸 部 白 盪 部 皿 舩 部 羽

頤 雙 鬣 部 目 黼 部 牙 磨 部 石 彙 部 禾 磬 部 禾 夔

部 穴 璽 畫 部 立 糜 糞 糜 部 米 糜 部 糸 蕞 部 老 端

部 而 膺 聲 部 耳 敵 部 聿 膺 骨 部 肉 栗 部 臣 貶 部 自

蹇 部 日 莖 蔽 部 艸 歲 虧 爐 部 虎 蝨 蝨 部 虫 蝨 部 虫

褻 襄 麤 部 衣 覲 覺 部 見 殼 部 角 膳 審 營 養 魁 斯

部言 谿 部谷 登 調 棘 轔 橙 部豆 穀 黏 幽 翳 部豕 豨 賸

賽 隕 殞 賔 賚 部貝 穀 榦 部赤 臙 蹇 屨 部足 晷 輿 輦

穀 輝 部車 耨 部邑 翰 營 部酉 韃 部里 釜 部金 譽 部阜 誰 部佳

黻 黻 黻 麇 部雨 致 鐵 部非 鈺 部風 霽 部飛 蒼 屨 部食 熾

部首 豪 膏 部高 鬣 髮 髻 部髟 鯀 部魚 鴻 戴 鴛 鵝 部鳥 麓

部鹿 龍 部黽 嶠 齊 儕 部齊

十八畫

競 部儿 熈 部八 鬪 部冂 勞 部力 齋 部匕 葦 部十 譽 部卩 頤 叢

又部 器 匏 嘉 霽 霽 霽 啣 口部 寰 士部 夔 夔 夔 夔 夕部 績 夕部

夔 奮 大部 焮 中 截 山 巖 彘 巳 彌 弓 彝 王 辨

舉 篋 心部 戴 戈部 擎 舉 摩 手部 數 斃 支部 暴 日部 曆 月部

橐 舉 櫛 梳 橐 鉢 編 釐 棘 木部 壓 歸 麤 錐 止部 甕 玉部

夕部 鑿 磬 磬 受部 覺 氏部 槩 辦 水部 練 火部 辨 片部 壘 玉部

磨 甘部 鬲 溪 田部 壘 白部 馥 皮部 盪 皿部 蕃 殿 魯 墨

瞿 瞿 瞿 目部 嚮 肉部 羸 喬 導 禾部 竄 穴部 羸 綺 立部 遵

竹部 彙 羸 米部 蕪 縈 頰 累 蕪 纂 糸部 羸 羊部 翳 羽部 韻

部耳
翳
部肉
𩇗
部臣
𩇘
部至
舉
部日
𩇙
部艸
𩇚
鸕
𩇛
𩇜

𩇝
𩇞
𩇟
𩇠
部虫
𩇡
𩇢
𩇣
部血
𩇤

衰
𩇥
𩇦
部衣
𩇧
部見
𩇨
𩇩
𩇪
𩇫
𩇬
部言
𩇭
𩇮
𩇯

部豆
𩇰
𩇱
部貝
𩇲
𩇳
𩇴
部足
𩇵
部酉
𩇶
部里
𩇷
𩇸
𩇹

𩇺
𩇻
部金
𩇼
部門
𩇽
𩇾
𩇿
部阜
𩈀
部隶
𩈁
𩈂
𩈃
𩈄
𩈅

部佳
𩈆
𩈇
部雨
𩈈
𩈉
部韋
𩈊
部頁
𩈋
部食
𩈌
部香
𩈍
部骨
𩈎
𩈏

部彡
𩈐
𩈑
部門
𩈒
部鬲
𩈓
𩈔
部鬼
𩈕
𩈖
部魚
𩈗
部鳥
𩈘
𩈙

部麥
戴
部黑
𩈚
部龜
𩈛

十九畫

襃

部 一

翼

部 八

雳

部 刀

辇

部 十

雙

部 又

龍

戩

詒

嚮

嚴

裔

部 口

駱

部 工

窟

部 上

畷

部 土

夔

部 女

嬰

部 女

𡇗

部 小

嶽

部 山

嶽

部 山

嚮

部 工

廡

部 工

薦

部 广

彌

部 弓

翳

部 王

憲

部 心

辨

部 心

攀

部 手

攀

部 手

攀

部 支

缺

部 文

磨

部 日

磨

部 日

磨

部 日

勑

部 日

梟

部 日

窳

部 日

窳

部 日

窳

部 日

窳

部 日

窳

部 日

窳

部 日

斂

部 火

窳

部 火

犁

部 牛

獸

部 犬

璽

部 玉

璽

部 玉

瓣

部 瓜

藩

部 用

疆

部 田

駢

部 田

駢

部 田

覬

部 白

覬

部 白

覬

部 白

覬

部 白

覬

部 白

禾部 縊 立部 糶 米部 繭 繇 綬 羸 糸部 羸 羹 羊部 覺 月部 禱

肉部 𦉳 賜 鯨 鯢 鯢 自部 學 留 𦉳 白部 莖 州部 𦉳 𦉳 𦉳

疋部 𦉳 𦉳 𦉳 𦉳 衣部 𦉳 𦉳 見部 𦉳 角部 𦉳 言部 𦉳 谷部 𦉳 虫部 𦉳

嬴 𦉳 𦉳 𦉳 衣部 𦉳 見部 𦉳 角部 𦉳 絲 𦉳 言部 𦉳 谷部 𦉳 謙 𦉳

豆部 𦉳 𦉳 貝部 𦉳 車部 𦉳 辰部 𦉳 邑部 𦉳 酉部 𦉳 金部 𦉳 阜部 𦉳

隹部 糞 麤 麤 隹部 靡 非部 𦉳 革部 𦉳 韋部 𦉳 韭部 𦉳 音部 𦉳

風部 𦉳 翰 𦉳 飛部 𦉳 𦉳 首部 𦉳 高部 𦉳 鬚 𦉳 鬚 鬼部 𦉳 魚部 𦉳

鳥部 𦉳 鹽 鹵部 𦉳 鹿部 𦉳 𦉳 鼎部 𦉳 龍部 𦉳 龜部 𦉳

二十畫

𦉳 部乙 𦉴 部八 𦉵 部 𦉶 部 𦉷 部 𦉸 部 𦉹 部 𦉺 部 𦉻 部 𦉼 部 𦉽 部 𦉾 部 𦉿 部

𦉿 部女 𦊀 部子 𦊁 部心 𦊂 部戈 𦊃 部手 𦊄 部

𦊅 部日 𦊆 部日 𦊇 部 𦊈 部木 𦊉 部水 𦊊 部

𦊋 部火 𦊌 部犬 𦊍 部田 𦊎 部皿 𦊏 部日 𦊐 部示 𦊑 部

𦊒 部禾 𦊓 部穴 𦊔 部立 𦊕 部米 𦊖 部糸 𦊗 部网

𦊘 部羊 𦊙 部羽 𦊚 部自 𦊛 部 𦊜 部 𦊝 部 𦊞 部 𦊟 部 𦊠 部 𦊡 部

𦊢 部艸 𦊣 部 𦊤 部 𦊥 部 𦊦 部 𦊧 部 𦊨 部 𦊩 部 𦊪 部 𦊫 部 𦊬 部 𦊭 部 𦊮 部 𦊯 部 𦊰 部 𦊱 部 𦊲 部 𦊳 部 𦊴 部 𦊵 部 𦊶 部 𦊷 部 𦊸 部 𦊹 部 𦊺 部 𦊻 部 𦊼 部 𦊽 部 𦊾 部 𦊿 部

肥 虫部 齋 衣部 黻 見部 𦉳 角部 𦉳 言部 𦉳 豉部

羸 貝部 躄 足部 𦉳 辛部 農 辰部 𦉳 邑部 𦉳 金部 𦉳 阜部

隸 隶部 隸 雨部 𦉳 非部 𦉳 食部 𦉳 馬部 鬣 鬣部

髻 髟部 鬪 鬥部 𦉳 鬲部 𦉳 鳥部 𦉳 鹵部 𦉳 黑部 齋 齊部

隴 龍部 龔 龜部 龔 龜部

二十一畫

𦉳 山部 𦉳 儿部 𦉳 彳部 𦉳 力部 𦉳 十部 𦉳 髀部 𦉳 髀部

𦉳 口部 𦉳 口部 𦉳 土部 𦉳 小部 𦉳 弓部 𦉳 手部 𦉳 文部 𦉳 日部

餽 部日 舉 藥 櫛 黹 縹 部木 總 部气 夔 部水 漣 絜 部火 窟

靈 璠 部玉 斲 部瓦 甦 部生 𪔐 部田 𪔑 部禾 𪔒 部立 𪔓 部類 粹 粹

纍 部糸 轡 部缶 羴 部羊 翳 部羽 羸 部肉 𪔔 部臣 𪔕 部白 𪔖

部外 猶 部艸 𪔗 部虎 𪔘 部虫 𪔙 部血 𪔚 部譽 譽

譽 部言 𪔛 部貝 𪔜 部車 𪔝 部辰 𪔞 部酉 𪔟 部食 𪔠 部里

羸 部金 𪔡 部阜 𪔢 部雨 𪔣 部韋 𪔤 部頁 𪔥 部食 𪔦 部馬

膺 部骨 𪔧 部鬥 𪔨 部鬥 𪔩 部鬲 𪔪 部鬼 𪔫 部戲 𪔬 部騰 𪔭 部魚

鶡 部鳥 𪔮 部鹵 𪔯 部鹿 𪔰 部黃 𪔱 部黑 𪔲 部龜 𪔳 部斂 𪔴

部 龠

二十二畫

部 冂

部 冂

部 冂

部 冂

部 又

部 又

部 又

部 又

部 又

部 又

部 又

部 又

部 又

部 又

部 又

部 又

部 女

部 女

部 女

部 女

部 女

部 女

部 女

部 女

部 女

部 女

部 女

部 女

部 女

部 女

部 女

部 女

部 欠

部 欠

部 止

部 止

部 又

部 又

部 又

部 又

部 又

部 又

部 又

部 又

部 又

部 又

部 又

部 又

部 皿

部 皿

部 立

部 立

部 又

部 又

部 又

部 又

部 又

部 又

部 又

部 又

部 又

部 又

部 又

部 又

部 艸

部 艸

部 虫

部 虫

部 虫

部 虫

部 虫

部 虫

部 虫

部 虫

部 虫

部 虫

部 虫

部 虫

部 虫

部 虫

部 豆

部 貝

部 貝

部 身

部 身

部 車

部 車

部 邑

部 邑

部 金

部 金

部 身

部 身

部 言

部 言

部 言

部雨 顛 部高 鬣 鬣 部髟 鬣 鬣 部鬥 彪 部鬯 厲 部鬲 厲 部鬼 魍

部魚 鰲 鵠 鸕 部鳥 鷖 鷖 部黃 騰 部黑 黠 部鼓 鼗

二十三畫

部門 𠂔 𠂔 部力 𠂔 𠂔 部口 𠂔 𠂔 部土 𠂔 𠂔 部大 𠂔 𠂔 部女 𠂔 𠂔

部尢 𠂔 𠂔 部亠 𠂔 𠂔 部心 𠂔 𠂔 部手 𠂔 𠂔 部支 𠂔 𠂔 部文 𠂔 𠂔 部斗 𠂔 𠂔

部日 𠂔 𠂔 部日 𠂔 𠂔 部彳 𠂔 𠂔 部水 𠂔 𠂔 部火 𠂔 𠂔 部白 𠂔 𠂔

部皿 𠂔 𠂔 部目 𠂔 𠂔 部示 𠂔 𠂔 部禾 𠂔 𠂔 部米 𠂔 𠂔 部糸 𠂔 𠂔 部缶 𠂔 𠂔

部羊 𠂔 𠂔 部肉 𠂔 𠂔 部白 𠂔 𠂔 部艸 𠂔 𠂔 部虎 𠂔 𠂔 部蟲 𠂔 𠂔 部蠶 𠂔 𠂔 部蠹 𠂔 𠂔

鬪 鬪 鬪 鬪

鬪 鬪 鬪 鬪

鯀 鯀 鯀 鯀

鯀 鯀 鯀 鯀

鹽

鹽 鹵 黹

齋

齋 齊 寵

二十五畫

𨾏

𨾏 大 𨾏

𨾏

𨾏 弓 𨾏

𨾏

𨾏 木 𨾏

糶 糶

糶 米 糶

綏

綏 系 綏

綏

綏 白 綏

綏

綏 虫 綏

蒙 蒙

蒙 豕 蒙

𨾏

𨾏 阜 𨾏

𨾏

𨾏 雨 𨾏

𨾏

𨾏 韋 𨾏

𨾏

𨾏 鬲 𨾏

鵞

鵞 魚 鵞

二十六畫

鬪部 鷩鷩鷩鷩鷩
鳥部 鷩
黑部 鷩
龠部 鷩

二十八畫

日部 𠄎
火部 𠄎
日部 𠄎
虎部 𠄎
言部 𠄎
豆部 𠄎
車部 𠄎
隹部 𠄎

韋部 𠄎
高部 𠄎
鬥部 𠄎
鬯部 𠄎
魚部 𠄎
鳥部 𠄎
麥部 𠄎

二十九畫

火部 𠄎
日部 𠄎
虫部 𠄎
豆部 𠄎
骨部 𠄎
彡部 𠄎
鬯部 𠄎
魚部 𠄎

三十畫

厂部 𠄎
田部 𠄎
禾部 𠄎

三十一畫

𦉳 部 糸
𦉴 部 缶
𦉵 部 高

三十二畫

𦉶 部 田
𦉷 部 竹
𦉸 部 虫

三十三畫

𦉹 部 田
𦉺 部 米
𦉻 部 阜
𦉼 部 龍

三十四畫

𦉽 部 馬

三十五畫

𩇛
部 日

三十六畫

雲
部 雨
𩇛
部 鳥
塵
部 土

三十九畫

𩇛
部 土
𩇛
部 雨

四十三畫

𩇛
部 日

四十四畫

靈覺
部見

五十二畫

雷雷
部雨

辨似

筆畫近似音義顯別毫釐之間最易混淆閱此庶無魯魚亥豕之誤

二字相似

ㄥ 音弗左

ㄨ 音移

丁 丙 丁 下 古 下

ㄩ 音鳩延

ㄩ 音訐

厂 音曳 也 明 也

厂 岸 二 二 二 古 上

匕 音比

匙也 七 古化 匕 音方受 匕 奚上聲 卩 古節 卩

字古卜 刃 忍去聲 刃 與創同 刃 戴上聲好 刃

顏入聲 个 歌去聲 个 古丁 凡 音完彈 凡 音帆

也 大槩 欠 後至也 欠 遲貌 尢 音汪跛 尢 本

字 中 音徹草木 中 同少 少 音撻步 少 老少 又

交音 手 叉 古爪 去 音突不順也 育 云 元 古

字 亦 大同 廿 古疾 廿 音人二 尢 古無 尢 古長

切 刀音 也 大 叻 音膠絕 収 居竦切 収 同毛 旄音

髮毛
毛
音三
爪
爪
音古
牙
音芽
牙
互同
牙
音古

切石中金
未治者
如兩角
髮
牙
音殊
牙
音沒
入

支
音朴
擊也
支
音枝
出也
市
音弗
市
音恃
買賣

友
音拔
犬
丐
音勉
避
丐
音蓋
丰
音鋒

邦等字
从此
丰
音害
耒耕害
日
音冒
中畫
日
音

口上
缺
壬
音挺
下
壬
音干
名
从
音古
從
从
音即
兩

不
音卜
非也
不
音岸
入聲
木折
乙
音乙
吡
音軋
号

木盛也
音賢
草
号
音古
乃
斤
音筋
斫
斤
音古
斗
疋
音雅

疋 音蔬 足也 玉 金玉 玉 音速 王工點 全 同 全 同 由

古蓄 田 同 正 勾 音葛 求也 匈 同 胸 北 南 北 音蕩 高田 斥 音菊

持也 斥 同 斥 同 叱 音化 貌 開 叱 音尺 叱 同 妣 音不 謹 叱 女

人入山 人 山 人 舉貌 軒輕 屺 古 屺 音起 山無

灾 音吟 助也 灾 音岑 入山 刊 音茜 刊 看平聲 削

之 尸 卽居字 下从 尸 考平聲 脊 伏 音代 海

伏 音服 俯伏 帆 同 帆 音凡 舟 布 布 布 古 豕 切 音

憂心 切 同 忍 汜 同 汜 復入為 汜 禾 音雞 稽 嵒

貌

禾 音和 穀 四 數 四 同 穴 繁 穴 之 穴 巢 穴 之 卉 同 卉

諱 上聲 草 杞 音改 恃 杞 同 艸 草 本 艸 古 攀

耒 音類 手 耕 耒 音劣 禾 麥 聿 音適 所以

聿 音聿 也 竹 言 擗 上聲 言 音巘 義 回 回 轉

冏 古 面 医 與 簠 医 音意 盛 汰 音獺 汰 音泰

束 音次 束 音叔 糸 音覓 糸 音係 緒 忍 音詣

忍 人 上聲 安 冲 音 冲 音 融 四 古 冏 字 會

此 困 古 淵 欠 音刺 次 音前 口 圯 音痞 圯 音

康熙字典 辨似 堊

也橋
芻 音離
芻 音協
同
囟 音信
囟 同
園 同
園

模同
望 古封
望 音皇
草木
宥 音面
冥
宥 古賓
字

扮 同
扮 音憤
也
抚 同
抚 同
技 奇上聲
技 同
吹

欬 音以
改 音哈
笑不
物 音刃
物 音那
獸
玦 同
珙

玕 音信
也
取 音疙
聾取
取 音輒
耳
虬 同
虬 音
軋

聲蟲
見 堅去聲
見 音縮
串 音釧
弗 音產
炙
豕

彘 音始
豕 音畜
豕
辛 音新
辛 同
谷 山
谷 強
入
聲口

阿 二
沂 音夷
水名
沂 與
滌
皂 音香
皂 音
肱 音
荒

膏音萌目
盲無童子
聘平聲輕
粵木生條
代音

輜車
傍椎
戾乖戾例
夾減入聲左
爽攘物盜
技音朴

打也
技藝
底礪石指
底音邸
汨音骨沒也
从汨

音聿水流从
沐沐浴
沫水名術
卵古卵
卵古酉

兔眠上
兔獸名去聲
邵高从口
邵从邑
彤音容

彤赤色
事音示
事古爭
音唾透
音薛
受

承受
受姓也到
峯悖同
峯古使
直音苴人相
直音旦

小舍
抗抗
抗音穴
智同
智同
呆同
呆同
保同

康熙字典
辨似
堇

杲

明音縞也

杲

字古梅

榘

榘同

榘

榘同

泥

泥同

泥

水音

泥

水音

穴

疾出也從孔

沈

水音穴貌

翊

手音掬合也

翊

碎音跛

益

不

精要貌

益

血音荒也

胖

脹也絳切

胖

判音盤又音

音

紉

急音求引也

紉

紉音完綺

芝

芝靈芝

芝

浮音販艸貌

屈

穴音田也

屈

至音介也

易

音音異又

易

字古陽

軌

車音癸

軌

軾音范前

橫

刺

諷音次

刺

也音棘

乖

糾

絞音九也

糾

儉上聲

蚪

無

角音龍者

蚪

蚪音斗

妹

後音味

者

弟

妹

妹音末

門

門

對

為音門

鬥

共音去聲

則

鬪音兩王

斨

斨音鏘也

斨

破音昔

分

券 音勸 契券 券 音倦 疲也 佳 音追 尾鳥 佳 音加 孟 音干 盤也

孟 音干 飯器 幸 慶 幸 音獼 小羊 司 古詞 訃 音轟 駭 却 音却 从節

音却 从節 却 音隙 玫 音梅 玫 音似 玉 民石 岡 居郎 切山

脊 音節 罔 妄上聲 却 音希 骨 郗 音絺 姬 音軫 慎也 姬 音軫

音基 也 宦 字 妄本 宦 古響 采 古孚 采 古保 彊 音軫

姓也 宦 字 妄本 宦 古響 采 古孚 采 古保 彊 音軫 彊 音移 柰 音姝 黍 同 畱 音伏 富 古答 穿

烏敢切 穿 音淨 笄 同 笄 音况 覓 苟 音且 垢上聲

苟 音殛 也 負 音婦 勝負 負 音裴 神 販 攀上聲 販 音泛 賣

康熙字典 辨似 蓋

也聲視
貽音夷
財貨財
財與得
窟諄入聲
窟將出貌
窟

坤入聲
跌音孚
跌音孚
跌音經
墁音霸
墁音霸
墁音具

聆音琴
聆音陵
浙音哲
浙音哲
脊音昔
脊音昔
脊音慎
脊

脊背
救音策
救音策
釳音赤
釳音求
釳音偷
釳音偷
釳音繫

鐵器
釳音八
釳音八
釳音招
陝音洽
陝音洽
陝音閔

速與迹
速音肅
厝與措
厝音籍
紙音只
紙音只
紙音只

紙音低
祐音石
祐音石
祐音託
朕音天
朕音天
朕音陳

童子
挺音丁
挺音丁
挺音羶
逢音麗
逢音麗
逢音馮
祇

康熙字典
辨似
璽

音岐地神祗音低冢古審字釋冢僚案彩菜俳

優俳俳徊班班班班分斑斑文斑圓音旋圓方奘藏上

也奘健藏上聲清七政切清七情切這籀文

這音彥凍冬去聲凍音久救同救音蓄殊

同殊殊音速栗音慄栗古栗琰同琰同覓

音蒙突覓音莫訊音梵訊古訊豈音註

立而上豈音莖豕同豕同修修束脩束率古

字率乖本晟音成晟音盛鄂音鄂鄂口中

媯

好音姚美

寔

速音咎

寔

音致

商

音的

商

音傷

脛

脚形去聲

脛

直額上聲

軹

車音奇

軹

車音邸大

裕

音傷

祭音洽

名裕

無音夾衣

鞮

殺同

鞮

字古撻

絲

音思蠶

所吐也

絲

貫音杼也

關織

羨

江以脂切

羨

欲音遂貪

蜚

蜚同

蜚

蜚同

上音關也

門

閏

音潤

暘

音釋日覆

暘

暘日出

壺

音胡

音胡

器酒

壺

內音悃

涪

幽音泣

涪

肉亦音泣

欬

音衣

欬

欺音

也徧

械

樂音該

械

行音革

衣釋典

傅

音附師

傅

音椽

相傳

腎

水辰上聲

腎

無音限

晚腎

緼

音桓

緼

大互平聲

大索

敷 音異 敷 同 禴 音豆 短 音孺 掾 音硯 椽 音

屋椽 映 音接 目 映 音閃 映 音閃 雁 同 雁 同 捷 音 以 音

舉物 捷 音堅 者 棟 音凍 棟 音煉 川 髡 音坤

髡 音 髡 音 垂 音 貌 郄 音 郄 音 塚 音 塚 音 棘 音

鼓聲 棘 音 引 音 擊 音 小 諫 音 刺 音 數 諫 音 促 音 也 登 音

聲也 登 音 陞 音 也 聲 奠 音 擊 音 也 鮐 音 鮐 音

同 綏 音 安 音 也 綏 音 也 慄 音 慄 音 承 音 上 顏 音 色 楊

音昔 楊 音 道 音 神 溥 音 徧 音 也 溥 音 多 音 貌 涿 音 微 音 雨

康熙字典 辨似 垂

涿音冢水也
偃
淡古深
淡音突流也
博邦入聲也
博又局戲也
博

憂音團勞
禡音倒求充肥也
祭
禡音儔單被
寘同寘
寘音田塞也

裸音貫祭也
裸羅上聲露體
頊庭上聲也
直
頊音旭謹貌
敬

玉
暖同煖
暖音暄大日
搏音博擊也
搏音團聚也
朶古梅
朶

古無
熙音儔光也
熈同問
盡秦上聲終也
盡同盡
諛音閃誘言

也
諛音頰語也
頰音未面
頰音未頰
輓音貌引也

輓音倪端橫木
葦音魄芭蕉
葦音純菜
褚音杵姓也
褚音杵綿絮

衣裝
踢音惕足蹙物
踢音宕跌也
禔音支福也
禔音題厚也
禔

音係 袂 袂 音歇 禕 音衣 禕 音人 瘐 音囚 與

死 飢 寒 瘦 瘠 搜 去 聲 樽 與 樽 同 酒 樽 與 蹲 同 舞

歐 吐 謳 也 聲 毆 逐 也 區 穀 同 穀 上 音 也 穀 似 貍 試

羹 同 狻 頤 音 哂 舉 目 頤 音 移 罪 與 幕 同 鼎 與

貫 同 以 木 熱 怖 也 執 熱 音 世 蕞 古 災 蕞 音 詳 禡

音 司 褫 音 豸 衣 祭 音 時 祭 音 梨 賣 音 買 賣 音 欲

葦 生 尋 上 聲 菌 簟 竹 恬 上 聲 藁 音 藁 重 橈 音 曉

也 乘 櫓 同 櫓 梓 音 億 屬 曉 天 曉 音 廠 深 彊 彊 弱 彊

康熙字典 辨似 彊

封疆錫銅錫之錫錫音羊馬灋音里水灋出衡山

出音風水鍊音東鍊連去聲塵音主塵音圭

薇音微薇同闕音巷闕音鴻闕音蹊闕音

視也音牒褻音屑禪音蟬禪音單

鍾音鐘鍾音螽音螽音聽音聽音

錫音錫音錫音鍛音鍛音鍛音薰音

音鮮本作音想燹音燹音藉音

籍音籍音塾音塾音蔣音籥音

也 籀 夔 音 獠 夔 音 遠 書 夔 夔 音 壘 榼 音 雷 譏 音 激 警 音 叫 痛 諳 音 平 聲 墮 音 崇 相 騫 音 牽

訖 也 呼 也 痛 慧 也 墮 音 崇 相 騫 音 牽

也 虧 騫 音 軒 飛 也 鑪 奧 平 聲 鑪 音 標 馬 鑿 音 勘 鑿 音 勘

音 勘 羊 凝 血 也

三字相似

儿 人 字 在 几 音 殊 短 羽 飛 聲 几 几 席 之 已 下 之 文 几 無 別 支 字 从 此 几 几 有 別 已

人 己 之 己 上 已 已 止 之 已 辰 已 之 已 上 方 處 不 連 已 上 微 缺 已 不 缺 俗 以 有

無 鈎 挑 爲 人 己 已 止 字 非 川 本 古 坤 災 本 鈎 挑 爲 辰 已 字 非 川 本 古 坤 災 本

字 𠂇 古日 𠂇 古丹 𠂇 古甘 𠂇 同 𠂇 同 𠂇 同

无 音巫 𠂇 音逆 𠂇 音寄 𠂇 音古 𠂇 音居 𠂇 音令

另 同 另 音牌 卯 音輕 卯 音淵 卯 音寅 卯 音卯

本 奔上聲木 本 濟上聲 本 音趨 本 音叻 本 音進 本 音求

荒 音蓬 荒 音蘭 𠂇 音完 𠂇 音古 𠂇 音音 𠂇 音音 𠂇 音音

相遮要 初 音刀木 𠂇 音力木 初 音刃 𠂇 音

覆也 西 音西 西 音冥 𠂇 音春 𠂇 音古 𠂇 音古 𠂇 音古

字 况 辭發語之 况 又寒水也 况 今多混用此 𠂇 音齒

求 同 朮 匹刃切分 宋 音潑草木盛 母 音無 止之

也 母 音冠穿物 母 音某 母 音牟與 戊 茂務

名 幹 戊 音越 戊 音恤 戊 邊 延 音川 延 音貞 延

上 同 延 音沿 芋 音干 芋 音干 芋 音干 芋 音干

也 姓 也 姓 尺 也 同 古 西 也 音調草 盱 音虛 始

出 盱 音幹 盱 音吁張 盱 音幹目 衷 音桴聚

襃 音包俗 衷 音又 衷 同

五字相似

月 日月之月 月 卽丹字清靖 月 肉字旁 月

內畫缺右 舟字旁勝朝 畫居中 前等字从此

--	--	--	--	--	--	--	--	--	--

1002533261

EP

