

康熙字典

子集上

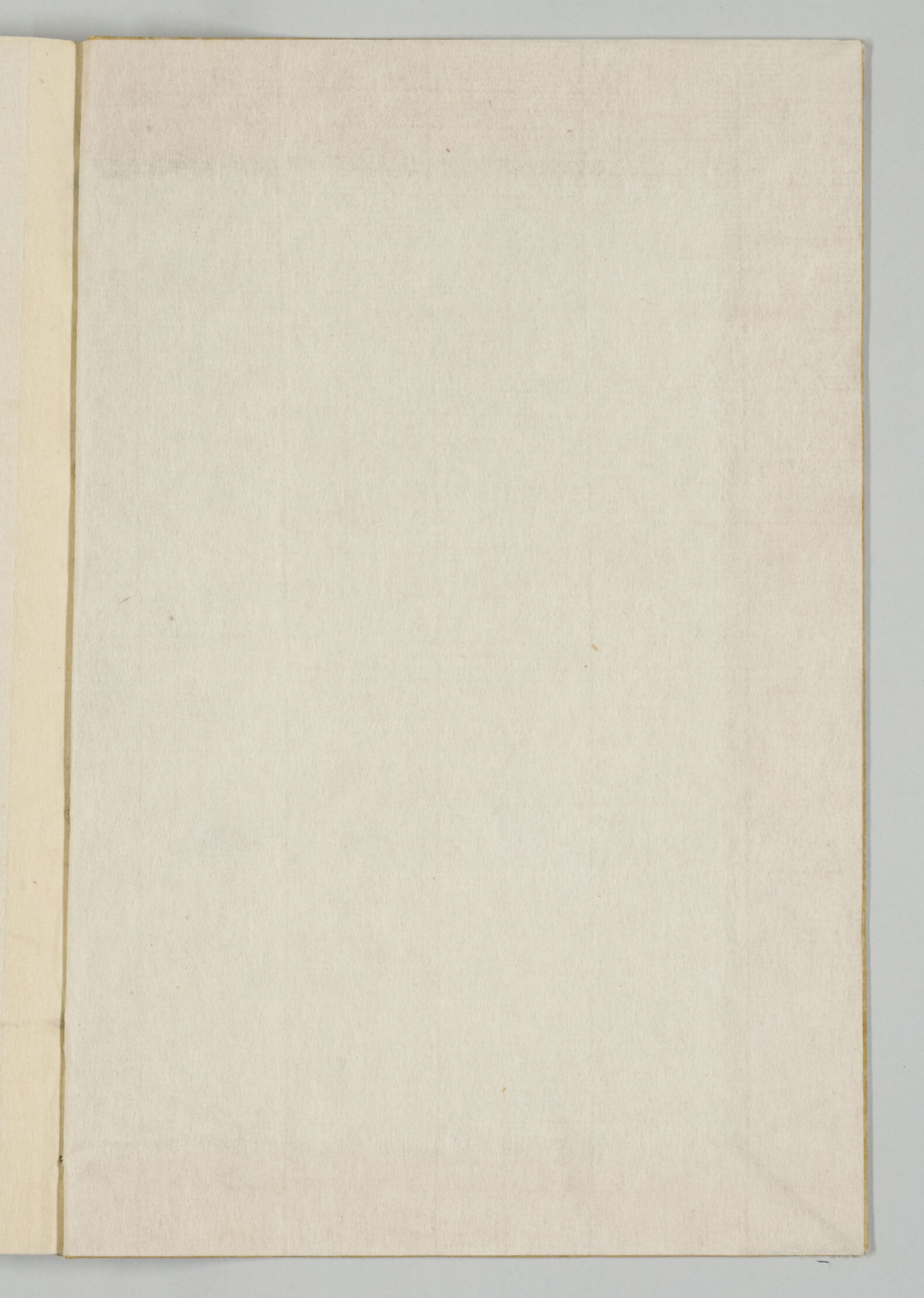
一 畫 子集上

一 丨 丶 丿

乙 丨

一 畫

二 丨



康熙字典

子集上

一畫 二畫

一部

丨部

丶部

ノ部

乙部

丿部

二部

一部

康熙字典

子集上

一部

一イ 古文弋

唐韻韻會於悉切集韻正韻益悉切梵濟入聲

廣韻數之始也物之極也易繫辭天一地二老子道德經道生

一生又廣韻同也禮樂記禮樂刑政其極一也史記儒

林傳韓生推詩之意而為內外傳數萬言其語頗與齊魯間殊

然其歸一也又少也顏延之庭誥文選書務一不尚煩密何

承天答顏未嘉書竊願吾子舍兼而遵一也又增韻純也易

繫辭天下之動貞夫一老子道德經天得一以清地得一以寧

神得一以靈谷得一以盈萬物得一以生侯王得一以為天下

正又均也唐書薛平傳兵鎧完礪徭賦均上又誠也中庸

所以行<sub>一</sub>之者<sub>一</sub>也 又正<sub>一</sub>唐書司馬承禎傳得陶隱居正<sub>一</sub>  
 法<sub>一</sub>逮四世矣 又<sub>一</sub>韓非子內儲篇南郭處士請<sub>一</sub>為齊宣王  
 吹竽宣王悅<sub>一</sub>之廩食以數百人湣王立好<sub>一</sub>聽<sub>一</sub>之處士逃<sub>一</sub>韓  
 愈詩<sub>一</sub>欲誰憐蘇軾詩好語似珠穿<sub>一</sub>又<sub>一</sub>星經天<sub>一</sub>星  
 在紫微宮門外太<sub>一</sub>星在天<sub>一</sub>南牛度<sub>一</sub>又太<sub>一</sub>山名即終南  
 山一名太乙 又三<sub>一</sub>前漢郊祀志以太<sub>一</sub>祀三<sub>一</sub>註天一<sub>一</sub>地  
 一泰<sub>一</sub>一泰<sub>一</sub>一者天地未分元氣也 又尺<sub>一</sub>詔版也後漢陳蕃  
 傳尺<sub>一</sub>選舉註版長尺<sub>一</sub>以寫詔書 又百<sub>一</sub>詩篇名魏應璩  
 著<sub>一</sub>又姓明<sub>一</sub>炫宗又三字姓北魏有一<sub>一</sub>那婁氏後改婁氏  
 又<sub>一</sub>一二三作壹貳參大學壹是皆以修身為本史記禮書總<sub>一</sub>  
 海內<sub>一</sub>前漢霍光傳作總壹<sub>一</sub>六書故今惟財用出納之簿書用壹  
 貳參以防姦易<sub>一</sub>又韻補叶於利切音懿左思吳都賦藿藟豆  
 蔻薑藁非<sub>一</sub>江蘼之屬海苔之類 又吐<sub>一</sub>弦雞切音  
 今參同契白者金精黑者水基水者道樞其數名<sub>一</sub>  
**个** 唐韻集韻韻會正韻然當經切音訂十幹名說文夏時萬  
 物皆<sub>一</sub>丁實<sub>一</sub>丁承<sub>一</sub>丙象人心<sub>一</sub>六書正譌<sub>一</sub>丁藎尾也象形凡造

丁 古文

物必以金木爲丁，附著之，因聲借爲丙，十字爾雅釋天：太歲在丁，曰疆，圍月在丁，曰圍。禮月令：仲春之月上丁，命樂正習舞，釋菜。又唐書禮樂志：仲春仲秋，釋奠於文宣王，皆以上丁。又五丁力士，蜀記：秦惠主欲伐蜀，造石牛，置金其後，蜀人使五丁力士拖石成道。秦遂伐蜀。杜甫詩：論功超五丁。又六丁神名，道書：陽官六甲，陰官六丁，謂六甲中丁神也。又爾雅釋詁：丁，當也。註：相當值。詩大雅：寧丁我躬。又民丁。唐書食貨志：租庸調之法，以人丁爲本。又授田十畝，歲輸粟二斛，謂之租丁。又莊子養生主：庖丁解牛。杜甫詩：畦丁負籠至。宋史高宗紀：團教峒丁槍杖手。又罷廉州貢珠，縱蛋丁自便。何異傳：募山丁捕首亂者。唐璘傳：團結漁業茶鹽舟夫蘆丁，悉備燎舟之具。元史博爾忽傳：畚丁溪子。橘錄：金橘高不及尺許，結實繁多，園丁種之以鬻於市。又零丁，或作伶仃，失志貌。晉書李密傳：零丁孤苦，至於成立。又彼此相屬曰丁寧。後漢郎顛傳：丁寧再三留神於此，俗作叮嚀。又丁寧，鉦也。左傳宣四年：楚伯棼射王汰，鞠及鼓跗，著於丁寧。又丁東，聲也。凡玉珮鐵馬聲，皆曰丁當。當東

丁音古通 又丁水水經注泗水又東南流丁溪水注之 又

爾雅釋魚魚枕謂之丁註枕在魚頭骨中形似篆書丁字 又

丁子科斗也初生如丁有尾莊子天下篇丁子有尾 又肉丁

瘡名物類相感賦身上生肉丁芝蔴花擦之 又烏丁茶名見

本草 又吉丁蟲名本草註甲蟲也背正綠有翅在甲下出嶺

南賓澄諸州人取帶之令人喜好相愛 又貫休詩蕨苞玉粉

生香壘茵簇紅丁出靜槎陸游詩滿貯醇醪漬黃甲密封小甕

餉紅丁皆詩人象形借用也 又姓本姜姓齊太公子伋為丁

公因以命氏 又逸書諡法述義不克曰丁 又廣韻集韻韻

會丛中莖切音打詩小雅伐木丁丁註伐木聲相應也 又韻

會小補叶都陽切音當韓愈贈張籍詩相見不復期零落甘所

丁嬌兒未絕乳念之不能忘 正字通唐書張弘靖傳汝輩挽

兩石弓不如識丁字按續世說丁丁作丁唐韻集韻丛苦

丁个因篆文个與丁相似傳寫譌作丁 浩切音考說文

氣欲舒出与上礙於一也 又 玉篇集韻丛呵本字說文

玉篇古文巧字註詳工部二畫 反与也讀若呵六書正譌



氣舒也万之轉注精蘊氣出而易也反万見

意重之為大笑聲借譴怒聲皆動於聲氣也

韻戚悉切丛音黍少陽數也說文陽之正也从一微陰从中象

出也書舜典在璿璣玉衡以齊七政註七政日月五星也詩唐

風豈日無衣七兮註侯伯七命車服皆以七為節又詞家以

七名篇雖八首問對凡七七者問對之別名始枚乘七發後傳

毅七激崔駰七依曹植七啓張協七命繼之凡十餘家又三

七藥名本草綱目言葉左三右四故名一說本名山黍又姓

明七希賢又人名續仙傳殷七七名文祥蘇軾詩安得

道人殷七七不論時節遣花開正字通或通作柒黍漆

增

上

集韻上古作

下

字彙補古文下

一

万

廣韻集韻韻

又三字姓西魏有柱國万紐于謹又廣韻莫北切集韻

密北切万俟複姓俟音其今讀木其北齊特進万俟普

唐韻直兩切集韻韻會雉兩切正韻呈兩切丛長上聲十尺曰

丈前漢律歷志十分為寸十寸為尺十尺為丈十丈為引又左

傳昭三十二年以令役於諸侯屬役賦丈疏屬聚下役課賦尺

丈又哀元年廣丈高倍註壘厚一丈高二丈又禮曲禮若非飲

食之客則布席席間函丈註函容也又長老之稱易師卦師

貞丈人吉又朋友尊稱長編富鄭公稱范文正公曰范十二丈

又釋氏所居曰方丈杜甫詩方丈渾連水又杜甫詩百丈

牽來上瀨船註百丈牽船篾也說文从又持十俗加點非正

譌丈借為扶行之杖老人持杖故曰丈人別作杖通

三古文式唐韻集韻韻會蘇甘切正韻蘇監切然颯

平聲說文三天地人之道也謂以陽之一合陰之二次第重之

其數三也老子道德經一生二二生三三生萬物史記律書數

始於一終於十成於三又周禮冬官考工記凡兵無過三其身

又左傳昭七年士文伯曰政不可不慎務三而已一擇人二因

民三從時又晉語民生於三事之如一又周語人三為眾女

三為粲獸三為羣又姓明三成志又漢複姓屈原之後有三

閻氏三飯寮之後有三飯氏三州孝子之後有三州氏又去

聲韻會蘇暫切論語三思而後行又本作參博雅參三也周

禮冬官考工記參分其股圍前漢刑法志秦造參夷之誅从與

三同 又韻補叶疏簪切音森詩召南標有梅其實三兮下叶

今上シヤウ 古文 上 一 一 廣韻集韻韻會正韻从時亮切音尙在

本平天者親上 又廣韻君也太上極尊之稱蔡邕獨斷上者

尊位所在但言上不敢言尊號 又上日書舜典正月上日註

孔氏曰上日朔日也葉氏曰上旬之日曾氏曰如上戌上辛上

丁之類 又姓漢上雄明上觀上志又上官複姓 又唐韻時

掌切集韻韻會正韻是掌切从商上聲登也升也自下而上也

易需卦雲上于天禮曲禮拾級聚足連步以上 又進也前漢

東方朔傳朔上三千奏牘 又與尙通詩魏風上慎旃哉前漢

賈誼傳上親上齒上賢上貴又匡衡傳治天下者審所上 又

韻補叶辰羊切音嘗楚辭九懷臨淵兮汪洋顧林兮忽荒修予

兮桂衣騎電兮忽上 又叶時力切音慎王微觀海詩照本苟

不昧在末理知瑩忽乘搏角勢超騰送崖上 又叶矢忍切音

審郭璞遊仙詩翹首望太清朝雲無增景雖欲思陵化龍津未

易上 說文上高也指事時掌切○按字有動靜音諸韻皆以

上聲是掌切為升上之上屬動去聲時亮切為本在物上之上

屬靜今詳說文上聲上字高也是指物而言則本在物

上之上亦作上聲矣依諸韻分動靜音為是後倣此

文 下 一 一 唐韻胡雅切集韻韻會正韻亥雅切去聲在

說文底也玉篇後也又賤也 又儀禮士相見禮始見于君執

摯至下鄭註下謂君所賈疏不言所而言下者凡臣視衿已下

故言下也 又集韻韻會去聲正韻降也自上而

下也 易屯卦以貴下賤詩序君能下下 又爾雅釋訓下也

邢疏下者自上而落也草曰零木曰落 又去也周禮夏官司

土歲登下其損益之數 又韻補叶後五切音戶詩召南于以

奠之宗室牖下與女叶 吳棫曰毛詩下字十有七陸德明皆

此讀陳第古音考與吳同 又叶胡佐切音賀曹丕寡婦賦風

至今清厲陰雲曠兮雨未下 集韻居之切音姬說文下基

伏枕兮忘寐逮乎朝兮起坐 下 也薦物之具象形 又集韻

也薦物之具象形 又集韻

其古作兀註詳八部六畫

又姓唐兀實兀士能

**增**

**丘** 集韻且古作

**三**

**不** ホツ

文 **不** **堯**

韻會正韻 **堯** 逋沒切補入聲不然也不可也未也

不乎

又周禮夏官服不氏掌養猛獸而教擾之註服不服之

獸者

又廣韻韻會堯分物切與弗同今吳音皆然 又韻會

俯九切音缶與可否之否通說文鳥飛上翔不下來也从一

猶天也象形

又玉篇甫負切廣韻甫救切堯缶去聲義同

又廣韻甫鳩切

集韻韻會正韻方鳩切堯音浮未不鷓也亦作

鷓爾雅釋鳥

鷓其鷓邢疏陸璣云今小鷓也一名鷓鷓幽

州人或謂鷓鷓梁宋間謂之佳揚州人亦然 又未定之辭也

陶潛詩未知從今去當復如此不 又姓晉書汲郡人不準

按正字通云不姓之不轉注古音音彪 又正韻芳無切與柎

通花萼跗也詩小雅鄂不韡韡鄭箋承華者鄂也不當作柎鄭

樵曰不象萼蒂形與萼通陸璣詩疏柎作跗東晉補亡詩白華

絳跗唐詩紅萼青跗皆因之 又華不注山名在濟南城東北

左傳成二年晉卻克戰于鞏齊師敗績逐之三周華不注伏琛  
 齊記引摯虞畿服經不與詩鄂不之不同李白詩茲山何峻秀  
 綵翠如芙蓉蓋因華跗而比擬之胡傳讀不如卜非又古詩日  
 出東南隅行使君謝羅敷還可共載不羅敷前致辭使君亦何  
 愚使君自有婦羅敷自有夫○按愚當讀若吾疑模切與敷不  
 夫叶敷不夫本同模韻正字通不改音符叶夫愚非是又與  
 不同書大誥爾丕克遠省馬融作不秦詛楚文不顯太神巫咸  
 秦和鐘銘不顯皇祖妣與詩周頌不顯不承同不顯不承猶書  
 云丕顯不承也又韻補叶補美切音彼荀子賦論篇簡然易  
 知而致有理者與君子所敬而小人所不者與註謂小人所鄙  
 也正字通不字在入聲者方音各殊或讀逋入聲或讀杯入  
 聲司馬光切韻圖定為逋骨切今北方讀如幫鋪切雖入聲轉  
 平其義

**与** 廣韻集韻正韻妣同與說文賜予也一

則一也 **与** 勻為与六書正譌寡則均故从一与

**𠄎** 廣韻集韻

韻會彌殄切正韻美辨切妣音眇說文不見也徐曰左右壅蔽

而不分也字彙避箭短牆也象壅蔽之形又集韻彌亮切音

緬義同 从正而曳 **𠂔** 廣韻古太切 集韻韻會正韻居太切

之沔𠂔等字从此 **𠂔** 𠂔音蓋乞也取也又與也 又集韻

居曷切音 **丑** 唐韻集韻韻會敕久切 正韻齒九切 𠂔音醜十

葛義同 二月辰名爾雅釋天太歲在丑曰赤奮若淮南

子時則訓招搖指丑 前漢律歷志孳萌於子紉牙於丑 又神

名山海經女丑之尸 六書正譌手械也从又手也有物以繫

之象形因聲借為子丑字十二

月之象也又丑象子初生舉手 **增** 且 玉篇古文且 且 字註詳四畫 **丘** 字

補同丘 道藏洞靈經黃 **四** 且 古文且 且 廣韻集韻韻

帝得常仙封鴻臚容丘 **且** 且子之類是也 又未定之

韻七野切 𠂔音阻借曰之辭 論語且子之類是也 又未定之

辭禮檀弓曾子曰祖者且也且胡為其不可以反宿 又又也

詩小雅君子有酒多且旨 又此也 詩周頌匪且有且 傳非獨

此處有此稼穡之事也 又姑且也 詩唐風且以喜樂 又將

也 史記項羽紀范增謂項莊曰若屬且為所鹵 又苟且也 莊

子庚桑楚老子語南榮趯曰與物且者其身不容焉能容人 註

且者姑與物為雷同而志不在也 又姓宋且謹修明且簡俗  
誤讀苴 又通作俎薦牲具祭祀燕饗用之 又集韻韻會正  
韻苴子余切音疽說文薦也 又同趨行不進也易夬卦其行  
次且別作趨趨 又多貌詩大雅籩豆有且 又螻蛆亦曰即  
且史記龜策傳騰蛇之神而殆於即且 又爾雅釋天六月為  
且郭註闕詁或云一作焦月六月盛熱故曰焦 又巴且見司  
馬相如賦史記作搏且即巴焦 又語餘聲詩鄭風士曰既且  
朱傳音疽語辭與乃見狂且其樂只且匪我思且椒聊且曰父  
母且諸且字皆語餘聲 又集韻韻會正韻苴叢租切與俎同  
往也 又韻會七序切徐去聲恭敬貌詩周頌有萋有且 正  
字通說文且从儿足有二橫一地也象藉於地形音阻阻詛諸  
且為聲餘義皆假借孫恂譌用子余切韻會馬韻且引說文義  
同俎譌轉魚韻為孫切所蔽音同疽音義相矛盾又 丕  
俎本作且且字借義既廣故別加半肉作俎以別之 丕  
切集韻韻會攀悲切正韻鋪悲切苴音胚大也書大禹謨嘉乃  
丕績 又奉也前漢郊祀志丕天之太律註奉天之大法也



又姓春秋晉大夫丕鄭亦作丕 又同岬山名大邳山史記作

徑國語作丕 又元也書金縢是有丕子之責于天史記以丕

為負索隱引鄭氏曰丕讀作負○按廣韻玉篇諸書音切俱本

音和惟重脣輕脣之音多用交互後學不考遂成譌舛如丕用

敷悲切之類是以敷母輕脣之音切滂母

重脣之字宜從集韻諸書攀悲切為是

切集韻韻會正韻始制切丛音勢代也詩大雅本支百世又論

語必世而後仁註三十年為一世左傳宣三年王孫滿曰卜世

三十卜年七百天所命也 又維摩經大千世界註世謂同居

天地之間界謂各有彼此之別 又姓風俗通秦大夫世鈞

又與生同列子天瑞篇亦如人自世之老皮膚爪髮隨世隨落

註世與生同 又韻補叶私列切音薛詩大雅殷鑒不遠在夏

后之世叶上撥撥音撇晉書樂志匡時拯俗休

功蓋世宇宙既康九有有截集韻書作世

古文 丕廣韻去鳩切集韻韻會祛九切正韻驅九切丛音蚯

阜也高也四方高中央下曰丘爾雅釋丘非人為之

曰丘 又前高後下曰旄丘博雅小陵曰丘 又周禮春官大司樂凡樂冬日至于地上之圜丘而奏之夏日至于澤中之方丘而奏之疏土之高者曰丘因高以事天故於地上因下以事地故於澤中 又地名帝丘本顓頊之墟今澶州濮陽縣又管丘商丘楚丘靈丘葵丘咸丘虎丘皆地名 又三丘張衡思玄賦過少昊之窮野兮問三丘乎句芒註蓬萊方丈方壺三者皆羣仙所居 又前漢刑法志四井爲邑四邑爲丘丘十六井也 又春秋成元年作丘甲胡傳益兵也卽丘出一甲則一甸之中共百人爲兵矣 又聚也孔安國尚書序九州之志謂之九丘言九州所有皆聚此書也 又崇丘亡詩篇名言萬物得極其高大也 又大也前漢楚元王傳高祖微時嘗與賓客過其丘嫂食註長嫂之稱 又空也前漢息夫躬傳寄居丘亭 又丘里莊子則陽篇少知問太公謂曰何謂丘里之言曰丘里者合卜姓百名以爲風俗也 又比丘魏書釋老傳桑門爲息心比丘爲行乞 又姓又左丘龍丘咸丘虞丘梁丘母丘陶丘浮丘麥丘水丘吾丘皆複姓 又韻補叶祛其切音欺詩衛風送

字涉淇至于頓丘叶下媒期小雅楊園之道猗于畝丘叶下詩

之左傳僖十五年史蘇占之曰不利行師敗於宗丘叶上姬旗

又叶苦高切音尻楚辭九懷玄鳥兮辭歸飛翔兮靈丘望谿

兮蓊鬱熊羆兮响嗥又叶丘於切音區陳琳大荒賦過不死

之靈域兮仍羽人之丹丘惟民生之每每兮佇盤桓以躊躇古

丘區聲通顏師古曰古語丘區二字音不別今讀則異互見

部區字註集韻止正字通同上風俗通二人丙唐韻兵

本作北亦作丘立一上一者地也象形丙永切集

韻韻會正韻補永切丛音炳十幹名之一爾雅釋天太歲在丙

曰柔兆月在丙曰修說文南方之位也南方屬火而丙丁適當

其處故有文明之象又周髀算經上天名青丙下地曰青戊

又張衡東京賦太丙弭節風后陪乘註太丙神名又集韻

陂病切音柄日名五丙古文丙集韻他點切音忝以舌鉤取也

說文舌貌从谷省象形精滙丙

从舌在口外露舌端舐物人有持短長術以言鉤人者孟子斥

為穿窬又玉篇唐韻集韻丛他念切添去聲義同○按丙字

康熙字典

今通 **丞** 廣韻署陵切 集韻韻會辰陵切 正韻時征切 丛音承

作 **銛** 玉篇繼也 廣韻佐也 正韻副貳也 禮文王世子 虞夏

商周有師傅有疑丞又戰國策堯有九佐舜有七友禹有五丞

湯有三輔又前漢百官表丞相秦官金印紫綬掌丞天子助理

萬機 註應劭曰丞者承也相者助也 又前漢淳于長傳扶丞

左右甚有甥舅之恩 又宋史天文志紫微垣西蕃七星第七

星為上丞東蕃八星第八星為少丞 又與承通 史記張湯傳

於是丞上指今本或作承 又廣韻常證切承去聲縣名在沂

**兗**

玉篇古文天字

**增**

**麗**

說文古文麗字

**丕**

玉篇古文

**北**

集韻丘本字 說文北土之高也非人為之从北从一

謂塚大

**六**

**卯**

廣韻與久切 集韻以九切 正韻云九切 丛音

日北

有闔戶為卯日入時也

說文就也八月黍成

可為酌酒象古文酉之形古文酉从𠂔𠂔為春門萬物已出酉

為秋門萬物已入一閉門象也六書正譌後人以此字類𠂔故

加酉字別之酉乃古酒字象器中半水既以酉字為𠂔復加水

旁作酒字凡𠂔柳等字皆从𠂔醴醪等字會意者皆从酉二字

不可用**𠂔**玉篇古文天字

注詳大部一畫**增**此海篇音資定也

**七**並集韻竝隸作並

**𠂔**集韻𠂔古作𠂔說文讀若三年導服之導一日竹上皮讀

若沾一日讀若誓𠂔字从此正字通按說文音讀舛誤訓

辭支離當**增**𠂔玉篇古文平字

別詳定**增**𠂔注詳干部二畫**𠂔**字彙補籀

廣韻集韻𠂔徒口切音鉅禮器也轉注古音石經毛詩酌以大

𠂔以祈黃耆今文作星斗之斗非周禮作豆蓋此字之譌正譌

斷字从此**𠂔**正字通俗壺字○按正

隸作鉅

**𠂔**字通收士部今改入

子集上 一部 五畫至十五畫 九

--	--	--

麻

丨部

丨 **集韻** 古本切讀若袞象數之縱也 **說文** 上下 **集韻** 居

通也引而上行讀若凶引而下行讀若退

尤切音

鳩延蔓也瓜藤之屬遇他物縈繞之乃得上引象牽連交繚形

叫收糾等字皆从此 又居蚪切音樛義同 又巨夫切音橋

與糾糾通 **增** **玉篇** 古文卜 **廣韻** 正韻 古賀切

或作𠄎 字註詳部首 **集韻** 居賀切 𠄎 歌

去聲枚也 **儀禮** 大射儀 司射入于次 搢三个 挾一个 又一人

曰一个 **左傳** 昭三年 齊公孫竈卒 晏子曰 又弱一个焉 又物

數 **周禮** 冬官考工記 匠人 廟門容大扃七个 **註** 每个長三尺

又四面偏室 **禮月令** 孟春 天子居青陽左个 季春居右个 **註** 明

堂旁舍也 又 **禮檀弓** 有若曰 國君七个 遣車七乘 大夫五个

遣車五乘 **註** 个 謂所包遣奠 牲體臂臠也 折為七段 五段以七

乘五乘 遣車載之 又通作介 獨也 偏也 **莊子** 養生主 是何人

惡乎介也 天之生是使獨也 **註** 介 謂別一足者 **史記** 張耳陳餘

傳獨介居河北註介特也丛與个通書秦誓若有一介臣大學  
 作一个臣左傳襄八年一介行李即一个又昭二十八年君亦  
 不使一个辱在寡人即一介互通又集韻古案切與幹同射  
 侯舌也周禮冬官考工記梓人為侯上兩個與其身三下兩個  
 半之註上个最上幅也射侯之制上廣下隘自棲鵠而上以侯  
 為三分身居中兩個為兩邊其大小皆同自鵠而下則其身與  
 上身同而兩邊惟得其半蓋下隘也又六書本義个竹一枝  
 也史記貨殖傳竹竿万个从竹省半為意韓愈合江亭詩栽竹  
 逾万个丛廣韻集韻正韻丛於加切音鴉物之岐頭六書  
 與箇同統了岐物之端象其端又分形同文備考草木  
 之枝岐唐韻集韻丛苦瓦切平字之譌說文跨步也从反  
 而上微又中直畫不上出而左拽平載丑集久部字彙譌  
 作丰附部非  
 三 中 古文 串 串  
唐韻陟弓切集韻韻會正韻  
陟隆切丛音忠書大禹謨允  
 執厥中周禮地官大司徒以五禮防民僞而教之串左傳成十  
 三年劉子曰民受天地之中以生又左傳文元年舉正於中



民則不惑註舉中氣也 又司中星名在太微垣周禮春官大宗伯以禋燎祀司中司命飄師雨師 又前漢律歷志春為陽中萬物以生秋為陰中萬物以成 又中央四方之中也書召誥王來紹上帝自服于上中註洛為天地之中班固東都賦宅中圖大 又正也禮儒行儒有衣冠中周禮春官司刺以刺宥三法求民情斷民中施上服下服之罪註斷民罪使輕重得中也 又心也史記韓安國傳深中寬厚 又內也易坤卦黃裳元吉美在中也又老子道德經多言數窮不如守中 又半也列子力命篇得亦中亡亦中魏志管輅傳鼓一中註猶言鼓一半也 又成也禮禮器因名山升中于天註中猶成也燔柴祭天告以諸侯之成功也 又滿也前漢百官表制中二千石註謂滿二千石也索隱漢制九卿已上秩一歲滿二千石 又穿也周禮冬官考工記中其莖註謂穿之也 又盛算器禮投壺主人奉矢司射奉中註士鹿中大夫兕中刻木如兕鹿而伏背上立圓圈以盛算也 又禮深衣註衣有表者謂之中衣與衷通 又俚語以不可為不中蕭參希通錄引左傳成公二年無

能為役杜預註不中為之役使又禮鄉飲酒義冬之為言中也中者藏也又姓漢少府卿中京又中行中英中梁中壘中野皆複姓又廣韻集韻韻會丛陟仲切音舛矢至的日中史記周本紀養由基去柳葉百步射之百發百中又著其中日中莊子達生篇中身當心則為病猶醫書中風中暑是也又要也周禮天官凡官府鄉州及都鄙之治中受而藏之註謂治職簿書之要也又應也禮月令律中大簇註中猶應也又合也左傳定元年季孫日子家亟言於我未嘗不中吾志也又類篇正韻丛直衆切與仲通禮月令中呂即仲呂又讀作得周禮地官師氏掌國中失之事註故書中為得陸德明云中杜音得又韻補叶陟良切音章師古曰古讀中為章吳志胡綜傳黃龍大牙賦四靈既布黃龍處中周制日月是曰太常又叶諸仍切音征劉貢父詩話關中讀中為丞詩大雅泉之竭兮不云自中叶上頻班固高祖泗水亭碑天期乘祚受爵漢中叶下秦古東韻與庚陽通俗讀中酒之中為去聲中與之中為平聲○按魏志徐邈傳邈為尚書郎時禁酒邈私飲沈醉趙

達問以曹事曰中聖人時謂酒清為聖人濁者為賢人蘇軾詩

公特未知其趣耳臣今時復一中之則中酒之中亦可讀平聲

通鑑周宣主成中興之名註當也杜詩今朝漢ケキ孔

社稷新數中興年則中興之中亦可讀去聲

逆切カ音載カ說文カ持也象手有所カ據也讀若載カ元包經カ

之據カ傳手之撥也○按說文玉篇カ輒音義小別カ輒捕罪人也

从カ从カ唐韻古拜切カ集韻居拜切カ音介說文艸蔡也

之入切カ象艸生散亂凡丰之屬皆从丰○按說文丰與

丰別丰相遮要害也讀若害字彙誤

以丰為丰移說文丰訓入丰註非

茸草盛貌說文从生上下達也徐曰艸之生上盛者其下必深

根也毛氏曰凡邦丰峰豐等字从此又容色美好貌詩鄭風

子之丰兮カ六書正譌

俗作丰上畫从ノ者非カ四カ廣韻集韻韻會正韻カ古患

兮鄭傳總角聚兩髦也州幼穉也朱傳州兩角貌又廣韻呼

營切韻會合猛切正韻胡猛切カ同礦互詳卜部丰字石部礦

字註○按正韻上聲梗韻礦亦作卅去聲諫韻卅亦作卅  
字彙卅為總角之卅卅為銅錫礦之卅卅分而為二非

**五**

**增** 申

字彙補籀  
文中字

**六** 串

廣韻集韻正韻  
古患切與慣通狎習也詩大雅串夷載路毛

傳串習夷常也箋串夷即混夷西戎國名荀子大略篇國法禁

拾遺惡民之串以無分得也梁簡文帝詩長輦串翠眉謝惠連

秋懷詩聊用布親串註言賦詩布與親狎之人也又正韻樞

絹切音鉏物相連貫也與穿讀去聲通穿亦作串前漢司馬遷

傳貫穿經傳即貫串言博通經傳大義也又與秀通別作賧

文字指歸支取貨物之契曰賧今官司倉庫收帖曰串子又

正韻五換切

**增** 申

玉篇古文中  
字註詳三畫

**七** 弗

廣韻集韻韻會  
楚限切正韻楚

簡切怵音鏟燔肉器韓愈贈張籍詩試將詩義授如

以肉貫弗註言愈兒字侍籍籍授兒詩義有條貫也

**增** 串

玉篇古文中

**八** 𠂔

廣韻巨支切  
音岐參差也

**增** 𠂔

集韻叔古作𠂔  
註詳又部六畫

字註詳三畫

九

萃

集韻仕角切音浞艸木叢生象根株附麗於出形樸業僕叢字从此借為叢雜煩瀆或作莽又廣韻蒲

木切

集韻

步木切於音僕又集韻方六切

音福

義於

同上从四直俗作業非

急就

章

棗

字彙補與事同道藏洞靈經人舍本而棗末

○按玉篇書作𣎵集韻書作𣎵今分見

士

增

𣎵

說文古文龜字註詳部首

增

非

字彙補古文垂字見

--	--	--	--

Handwritten text in the right margin, likely bleed-through from the reverse side of the page.

部

千二

唐韻知庚切集韻冢庚切凡音主有所絕止而識之也

又六書正譌古文主字鏡中火也象形借為主宰字

字彙伊字如草書下字見涅槃經苑咸凡廣韻集

詩三點成伊猶有想下觀知幻自忘筌凡韻韻會

正韻凡胡官切音完彈凡也凡物員轉者皆曰凡元人著凡經

言捶凡之制有讓采索窩忘攢成算諸名又莊子徐無鬼市南

宜僚弄凡前漢尹賞傳長安少年羣輩相與為探凡得赤凡者

斫武吏黑凡者斫文吏白凡者主治喪賞收捕數百人納虎穴

又屑米麩搏如彈凡煮烝噉之曰牢凡俗譌作九東哲餅賦

終日飽食其牢九乎歐陽修歸田錄不能辨其誤陰氏韻譜收

牢九入上聲九韻凡非又呂氏春秋流沙之西丹山之南有

鳳之凡正字通凡者鳥卵别名象其圓形讀若完韻會及轉注

古音引此句凡改音卯附旱韻非又姓又塞外有烏桓山

一作烏丸魏志烏丸傳太祖引烏丸之衆服從征討而邊民得

用安息又通作垸周禮冬官考工記冶氏為殺矢刃重三垸

淮南子時則訓圓而不垸註轉也列子黃帝篇仰僂承蜩者累

五垸而不墜與凡同又叶胡秦切音延詩商頌陟彼景山

松柏凡凡叶下遷虔說文凡傾仄而轉者从反仄徐曰仄者

下面敲而不可回故仄而丸俗凡三丹古文日形

可反為凡凡可左可右也丸字三丹古文日形

**同**唐韻都寒切集韻韻會多寒切正韻都艱切音單赤色

丹砂也書禹貢礪砥砮丹山海經丹以赤為主黑白皆丹

之類陶弘景曰卽朱砂也又道家以烹鼎金石為外丹吐故

納新為內丹黃庭經九轉八瓊丹註八者朱砂雄黃空青硫黃

雲母戎鹽硝石雌黃也又博物志和氣相感則陵出黑丹仁

主壽昌民延壽命天下太平又以朱色塗物曰丹揚雄解嘲

朱丹其轂又容美曰渥丹詩秦風顏如渥丹又赤心無偽

曰丹謝朓詩既秉丹石心寧流素絲涕又姓漢丹玉宋丹山

明丹衷又丹陽郡名漢武帝改鄣郡為丹陽郡晉武帝分立

宣城毗陵二郡又州名本赤翟地元魏置汾州後改丹州又崔



豹古今注丹徼南方徼色赤故稱丹徼為南方之極也 又丹

丹國名見南史 又山海經鳳凰產于丹穴又竊丹鳥名為九

屬之一 又牡丹花名本草一名鼠姑又木丹梔子花別名紫

丹 葑草別名 又叶都懸切音顛陸機羅敷歌南崖充羅幕北

渚盈軒軒清川含藻景高岸被華丹 說文丹巴

越赤石外象丹井中象丹形青彤騰等字从此 四主古

文、主 唐韻之庚切集韻韻會正韻腫庚切音塵君也

好士可謂誼主矣呂氏春秋朝臣多賢左右多忠如此者國日

安主日尊天下日服此所謂吉主也 又大夫之臣稱其大夫

日主左傳昭二十八年成鮒對魏舒日主之舉也近文德矣

又天子女日公主周制天子嫁女諸侯不自主婚使諸侯同姓

者主之故謂之公主 又賓之對也禮檀弓賓為賓焉主為主

焉又左傳僖三十年燭之武見秦伯日若舍鄭以為東道主註

鄭在秦之東也 又宰也守也宗也易繫辭樞機之發榮辱之

主也 又神主宗廟立以棲神用栗木為之春秋傳虞主用桑

練主用栗又匣主周禮春官司巫掌羣巫之政令祭祀則供匣

主註主神所依也匣盛主之器又禮曲禮居不主奧疏主猶

坐也又晉語陽子剛而主能註上也又姓隋主胄明主問

禮又主父複姓又正韻陟慮切同注荀子宥坐篇主量必平

似法註井廣韻集韻韻會正韻井同井說文八家一井象構

主同注井韓形、讐之象也徐曰韓井垣也周禮謂之井樹

古者以瓶讐汲本作井省作井又姓

又集韻都感切音黠投物井中聲

五

增

弁

字彙補古文終字亢倉子全道篇禮乎堯舜之間其弁存乎千代之後

七

增

麗

集韻麗古作麗註詳鹿部八畫

士

增

鵠

唐韻鵠鬼四凶名即謹鬼古文尚書作鵠

增

日

玉篇古文丹字註詳三畫

# ノ部

ヘツ 廣韻 普蔑切 集韻 匹蔑切 𠂇 音瞥 說文 右𠂇也 象左引之

エウ 形 徐鍇曰 其為文舉首而申體也 又 集韻 於兆切 音厥

義同 又 廣韻 餘制 𠂇 廣韻 敷勿切 集韻 分勿切 𠂇 音弗 說

切 音曳 至也 至地也 又 文左 𠂇 也从反ノ 又 集韻 力詰切

音列 義同 〇 按 字彙 𠂇 右 𠂇 唐韻 余制切 集韻 以制切 𠂇 音

𠂇 譌 左 𠂇 左 𠂇 譌 右 𠂇 非 𠂇 曳 說文 𠂇 也 明也 象 𠂇 引之 形

徐鍇曰 象ノ而不舉首 玉 𠂇 唐韻 𠂇 支切 集韻 余支切 𠂇 音

篇 𠂇 身 貌 虎 身 字 𠂇 从 𠂇 移 說文 流也 从 反 𠂇 字 彙 闕 𠂇

不載 正字通 𠂇 𠂇 𠂇 見 說文 趙古則定為 擎 拂 𠂇 迻 四字 魏

校 吳元滿諸家各有解 詁 獨 戴 侗 六書統釋曰 古今書傳未常

用此文 凡書方圓曲直左右 𠂇 引 皆因其形勢之自然 初不成

文 豈有定名 按此說 四文與 𠂇 同類 備偏旁畫母也 故正韻

𠂇 削 廣韻 魚肺切 集韻 魚刈切 𠂇 音刈 說文 𠂇 草也 爾雅

之 釋 詁 治也 書 堯典 有能 俾 又通 作 𠂇 又 賢才之稱

書臯陶謨俊又在官又集韻牛蓋唐韻左本字又集

切音艾懲創也或作恣通作刈艾韻有古作子註詳月

部二乃古文乃乃唐韻奴亥切集韻韻會正

畫乃韻囊亥切林柰上聲語辭

莊子逍遙遊而後乃今培風又承上起下之辭爾雅序疏若

乃者因上起下語又繼事之辭書堯典乃命羲和又辭之

難也公羊傳宣八年而者何難也乃者何難也曷為或言而或

言乃乃難乎而也又辭之緩也周禮秋官小司寇乃致事註

乃緩辭又語已辭韓愈鬪雞聯句一噴一醒然再接再礪乃

註用費誓礪乃鋒刃語也又王禕詩茲焉舍我去契闊將無乃

又爾汝之稱書大禹謨惟乃之休註乃猶汝也又某也禮

雜記祝稱卜葬虞子孫曰哀夫曰乃註乃某卜葬其妻某氏

又彼也莊子大宗師孟孫氏人哭亦哭是自其所以乃又唐

書南蠻傳昔有人見二羊鬪海岸疆者則見弱者入山時人謂

之來乃來乃者勝勢也又地名元史地理志新添葛蠻安撫

司都鎮馬乃等處又果名桂海虞衡志特乃子狀似榧而圓

長端正 又玉篇或作迺 詩大雅迺慰迺止迺左迺右前漢項

籍傳必欲烹迺公 又正韻依亥切哀上聲字彙款乃棹船相

應聲黃山谷曰款乃湖中節歌聲正字通款乃本作款乃今行

船搖櫓戛軋聲似之 柳宗元詩款乃一聲山水綠元結湖南款

乃曲讀如矮靄是也 劉蛻湖中歌靄迺 劉言史瀟湘詩暖迺皆

款乃之譌 按款亞改切應也後人因柳集註有云一本作襖

靄遂直音款為襖乃為靄不知彼註自謂別本作襖靄非謂款

乃當音襖靄也 正韻上聲解韻乃音靄引柳詩款乃讀如襖靄

而上聲巧韻襖部不收款去聲泰韻乃音愛亦引柳詩款乃讀

如懊愛而去聲效韻奧部不收款至若旱韻收款音窾絕不註

明有襖懊二音此可證款不音襖懊而款之譌作款明矣又乃

有靄音無愛音正韻增音愛非又字彙正字通既明辨款不音

襖款譌作款而字彙欠部款音襖棹船

相應聲正字通櫓聲自相矛盾尤非

五 畫

說文古文五字

二 畫

久 唐韻正韻舉有切集韻韻會

已有切丛音九暫之反也易

增 夕 說文古文殄

字註詳夕部

繫辭恆久也中庸不息則久註久常於中也老子道德經天乃

道道乃久又待也左傳昭二十四年士伯曰寡君以為盟主

之故是以久子又說文久从後灸之象人兩脛後有距也引

周禮久諸牆以觀其燒○按今考工記廬人作灸諸牆以砥其

燒註灸猶柱也釋文音救又儀禮士喪禮夏祝鬻餘飯用二

鬲于西牆下鬲用疏布久之註久讀為灸疏灸塞義謂直用籩

布蓋鬲口為塞也又韻補叶舉里切音几詩邶風何其久也

必有以也久叶以小雅來歸自鎬我行永久叶喜祉楚辭招菟

層冰峩峩飛雪千里久正字通集韻陟格切音磔草木

歸來歸來不可以久久俗久字根毛生地上也又玉

篇竹扈切義同又六書正譌借增么韻會俗三一之

為寄毛委毛字樣別作侏託通

古文出唐韻正韻止而切集韻韻會真而切林音枝說文出

也象艸過山枝莖益大有所之一者地也玉篇是也

適也往也禮檀弓延陵季子曰若菟氣則無不之也又於也

禮大學之其所親愛而辟焉註之適也朱傳猶於也又語助

辭書金滕禮亦宜之禮文王世子冬亦如之正字通凡之字或  
 句中或語尾或層出如毛詩我之懷矣共武之服及女曰雞鳴  
 章知子之來之六句九之字常華章左之左之六句八之字可  
 以例推又此也詩周南之子于歸註之子是子也又變也  
 易傳辭也者各指其所之孫奕示兒編之字訓變左傳遇觀之  
 否言觀變為否也又至也詩鄘風之死矢靡他又遺也揚  
 子法言或問孔子知其道之不用也則載而惡乎之曰之後世  
 君子註言行道者貴乎及身乃載以遺後世又姓出姓苑  
 又郝敬讀書通凡言之者物有所指事有所屬地有所往連屬  
 之辭也通作旃詩唐風舍旃舍旃又魏風上慎旃哉於與之同  
 通作至往彼日之到此曰至音義互通又韻補叶職流切音  
 周楚辭九章呂望屠於朝歌兮甯戚歌而飯牛不逢堯舜與桓  
 繆兮世孰云而知之叶上牛下求周伯琦曰古人因物制字  
 如之本芝草乎本吁氣焉本鳶後人借為助語助語之用既多  
 反為所奪又制字以別之乃有芝字吁字鳶字

四乍

唐韻鉏駕切集韻正韻助駕  
 切於槎去聲增韻暫也初也

忽也猝也甫然也孟子今人乍見孺子又荀悅雜言一俯一仰乍進乍退又集韻類篇丛即各切同作三代鼎文款識作皆

書為 **乎** 古文 **虐** 廣韻戶吳切集韻韻會正韻洪孤切丛音湖說文弓語之餘也从兮象聲上越揚之

形徐曰凡名弓皆上句之餘聲廣韻極也又疑辭詩邶風胡為乎中露戰國策彈鋏歸來乎又呼聲如魯論參乎使乎之

類又荒鳥切與呼同詩大雅於乎小子陸德明音義於音烏乎音呼吳越春秋越王夫人歌曰徊復翔兮游颺去復反兮於

乎今經史於戲於虐嗚虐 **市** 廣韻祖史切集韻壯仕切丛音嗚噓於乎相通皆歎辭 滓止也姊字第字丛从此按

篆文此字宜从巾今作巾或作古 **乏** 古文 **乞** 唐韻房法切皆後人各以已意變篆為隸也 集韻韻會扶

法切丛音伐無也孟子空乏其身禮月令季春命有司振乏絕註暫無曰乏又匱也左傳成二年韓厥曰敢告不敏攝官承

乏註猶代匱也又廢也莊子天地篇子往矣無乏吾事戰國策不敢以乏國事又射者所蔽周禮春官車僕大射共三乏



註一名容用皮爲之王大射張三侯每侯有乏使持旌告獲者

藉以蔽矢也儀禮鄉射禮乏參侯道疏三分侯道左傳宣十

五年文反正爲乏說文反正爲之反正爲五徐鉉曰尙書惟正

之供反正不供故曰乏通志正乃射侯正以受矢乏以蔽矢是

相反也

增夭 集韻矢古作 丰 集韻弟古作 丰 註詳弓部四畫

集韻 派本字 說文水之哀流別也从反 丞 徐鍇 玉篇丘

曰丞長流也反則分派也周伯琦曰俗作派非 丞 林切說

文讀若欽 衆立也 又廣韻魚金切 集韻魚音切 丞 音吟義

同 又古文攀字 揚雄反騷 纍既丞夫傳說兮奚不信而遂行

顏師古曰丞古攀字言既攀援傳說何不信其所行自見困而

遂去也 按正字通丞係作字重文丞作衆音義俱同此本字

原本義之說不知衆無欽音說文丞讀若欽 衆之仲切音切

既殊又丞訓衆立也衆訓多也从丞从目亦未常卽以爲衆字

玉篇廣韻皆因之何得云魚音一切孫氏之誤至楊氏韻經云

古文衆字則又騎牆之見矣又漢書註晉灼曰丞慕也顏師古

康熙字典 子集上 八部 四畫 五畫 九

曰丞古文攀字此則未知所據正字通云漢書本作从用古從  
字譌作攀恐亦未可深信又諸韻書俱書作丞正字通獨改作  
丞考人部既有𠄎字則此亦不宜兩混特改正

**身**

唐韻於機切集韻於希切於音衣  
說文歸也从反身徐鍇曰古人所

謂反身修道故曰歸也○按同文舉要身歸附也今从人从衣  
聲與依字音義皆同正譌本義別作依倚也與依字音同義異  
諸家或分或合未知所據又廣韻於謹切集韻倚謹切於音  
隱戴氏六書故轉身也詩召南殷其雷言雷聲轉展身地也周  
禮冬官考工記殷畝而馳謂衡轅隴畝之上也皆當作身方以  
智通雅身本隱也加及轉平聲為殷勤殷色殷國殷姓經傳及  
金石文無以身作依者但古方言有依聲齊亮人呼殷如衣禮  
中庸壹戎衣註衣讀為殷聲之譌也正字通據方戴二說身音  
義與隱通正韻收殷依隱闕身不載以

**白**

廣韻集韻於堆本  
字六書故阜作昌

身字音義未正故也存戴方說備考定

**增**

五音集韻藏宗  
切音息從也

**六**

正字  
通俗

昌小昌也故其文視  
而殺別作堆隼垣

乖字詳

下註

七 乖 古文 乖 乖

唐韻古懷切集韻韻會正韻公懷切於怪平聲說文背呂

也象脅肋形玉篇戾也異也睽也背也易序卦傳家道窮必乖故受之以睽睽者乖也左傳昭三十年伍員曰楚執政衆而乖

又貴州夷寨有乖西

又韻補叶公回切音規前

漢敘傳官失學微六家分乖壹彼壹此度研其幾

增 乖

字彙補古文棗字

罕

集韻總古作罕註詳糸部十一畫

八

增 乖

玉篇古文

幸字註詳

于部五畫

九 乘

古文 乘

乘

唐韻食陵切集韻韻會神陵切於音繩廣韻駕也登

也易乾卦時乘六龍以御天又因也孟子不如乘勢老子道

德經乘乘兮若無所歸又治也詩豳風亟其乘屋又勝也

周語乘人不義陵也又計也周禮夏官橐人乘其事試其弓

弩以下上其食而誅賞又姓漢煮棗侯乘昌又廣韻韻會

實證切集韻石證切於音剩車也詩小雅元戎十乘以先啓行

又物雙曰乘左傳僖三十三年弦高以乘韋先牛十二犒師

康熙字典

子集上

八部

五畫至十畫

二十

揚子方言雙鴈曰乘 又物四數皆曰乘 禮少儀乘壺酒 孟子

發乘矢 又乘丘地名爾雅釋地註乘丘形似車乘也 又草

名爾雅釋草望乘車註可為索長丈餘 又韻會乘者載也取

載事為名孟子晉之乘 按韻瑞引晉乘入平聲誤今宗譜曰

家乘義與史乘通 又傳燈錄禪有淺深階級一小乘一大乘

頓悟自心無漏智此心即佛曰最上乘宋沙門契嵩原教篇五

乘皆統之於三藏一人乘二天乘三聲聞乘四緣覺乘五菩薩

乘後三乘導其徒出世也前二乘以欲不可輒去就其情而制

之也皆去聲 又集韻諸應 丞 玉篇古文垂字註詳土部五

切音證姓也 說文本作乘 丞 畫艸木華葉丞也象手下丞

俗用丞 增 卑 集韻思古作卑 丞 十 增 卑 玉篇古文

乃邊丞也 增 卑 註詳心部五畫 十 增 卑 手字註詳

首部

# 乙部

乙

**唐韻**於筆切**集韻**億姑切**韻會**正韻益悉切音紀十幹

名東方木行也爾雅釋天太歲在乙曰旃蒙月在乙曰橘

前漢律歷志奮軋於乙京房易傳乙屈也又凡讀書以筆志

其止處曰乙史記東方朔傳朔初上書人主從上方讀之止輒

乙其處讀三月乃盡又唐試士式塗幾字乙幾字抹去譌字

曰塗字有遺脫勾其旁而增之曰乙又太乙數有君基太乙

五福太乙諸名又前漢藝文志有天乙三篇註天乙謂湯其

言非殷時皆假託也又姓漢南郡太守乙世前燕護軍乙逸

明乙瑄乙山又爾雅釋魚魚腸謂之乙禮內則魚去乙註魚

餒必自腸始形屈如乙字一說魚腮骨在目旁如篆文乙食之

鯁不可出去之乃食又茅亭客話虎有威如乙字長三寸許

在脅兩旁皮下取得佩之臨官而能威衆無官佩之無憎疾者

蘇軾詩得乙唐韻烏轄切集韻韻會乙黠切音軋說文玄

如虎挾乙鳥也齊魯謂之乙取其鳴自呼張融答周顒書

道佛兩殊非鳧則乙一作鳧 又乙乙難出之貌陸機文賦思

乙乙其若抽一本作軋軋 說文徐註此與甲乙之乙相類其

形舉首下曲與甲乙字少異字彙說文燕乙之乙甲乙之乙字

異音異隸文既通作乙而燕乙字亦與甲乙字同音故甲乙之

乙亦云 玉篇古文隱字註詳阜部十

燕鳥 四畫說文象退曲隱蔽形 也 廣韻彌也切集

啐眼也斜也 又西夏語以 九 唐韻正韻舉有切集韻韻會

巫為廡也見遼史 又姓 九 已有切然音久數也說文陽

之變也易乾文言乾元用九天下治也列子天瑞篇一變而為

七七變而為九九變者究也 又算法曰九九韓詩外傳齊桓

公設庭燎待人士不至東野有以九九見者曰九九薄能耳君

猶禮之况賢於九九者乎註若今九章算法 又荆楚歲時記

俗用冬至次日數及九九八十一日為寒盡 又史記騶衍傳

中國之外有赤縣神州者九 又九之為言多也公羊傳僖九

年葵丘之會桓公震而矜之叛者九國言叛者衆非實有九國

也宋趙鵬飛曰會葵丘惟六國會鹹牡丘皆七國會淮八國猶

漢紀謂叛者九起也 又陽九厄也 左思吳都賦世際陽九 註

陽厄五陰厄四合為九 又姓又複姓 何氏姓苑岱縣人姓九

百名里又秦穆公時九方臯一名歎善相馬見列子 又隸書

防詐譌凡紀數九借用玖 陳絳曰洪容齋五筆九作久陽數九

為老久義也玖黑色玉也借作玖非 又韻會渠尤切音仇國

名史記殷本紀九侯 註音仇 又集韻正韻於居九切音鳩聚

也論語九合諸侯 莊子天下篇禹親操橐耜以九雜天下之川

註九讀糾糾合錯雜使川流貫穿注海也九與鳩糾句於通

九

正字通 俗九字

增 乙

字彙補古文會字 註詳日部九畫

二

乞

廣韻去訖 切集韻韻

會正韻欺訖切於音乞求也 禮內則五帝憲三王有乞言史記

王翦傳將軍之乞貸亦已甚矣 後漢李通傳以病上書乞身

又釋典比丘者華言乞士謂內乞法資心外乞食資身也 又

姓五代將乞力又乞伏複姓 又集韻丘既切正韻去冀切於

音器凡與人物亦曰乞 前漢朱買臣傳吏卒更乞句之 註音氣

晉書謝安傳謂甥羊曇曰以墅乞汝 鄭樵通志氣氣也因聲

借為與人之乞音氣因與人之義也古文也

借為求人之乞此因借而借也

者切於音野語已辭說文徐註語之餘也凡言也則氣出口下

而盡玉篇所以窮上成文也廣韻語助之終柳宗元曰決辭也

又發語辭岑參詩也知鄉信日應疎又姓明也伯先又

劉攽曰詞人多以也字作夜音讀杜甫詩青袍也自公是也

又正韻養里切同迤又六書

正譌古文匚字註詳匚部三畫

匚

篇海居幽切音鳩目繚也

四

匱

類篇余支切音移粵中

增

匱

集韻禮古作匚註詳匚部十三畫

也

類篇古文也字說文秦時刻石也字从

五

亂

玉篇古文始字

亂

集韻正韻於堅奚切音雞說文

上師謂之厮亂

增

胤

字彙補古文荒字

胤

字彙補古

通雅亂當與叶同

增

胤

註詳艸部六畫

胤

文舉字註



詳白部

十畫

# 六乱

正字通 俗亂字

# 乱

集韻奚結切音 頁乱毒國名

# 七乳

唐韻 而主

切集韻韻會藥主切丛音搗廣韻柔也

又漣也白虎通文王

四乳是謂至仁又禮月令註燕以施生時來巢人堂字孚乳

又天乳星名在氏宿北列星圖天乳明則甘露降又馬乳蒲

荀子別名本草圖經子似馬乳又石鐘乳桂海虞衡志桂林

宜融山洞穴中凡石脈涌處為乳牀融結下垂其端輕薄中空

水乳且滴且凝紋如蟬翼者勝又竹乳開寶本草竹乳者其

山洞徧生小竹以竹津相滋乳如竹狀其性平又鍾四帶有

乳周禮冬官考工記註篆閒之枚也聲之震動在此以其乳可

數故曰枚又溪巒叢笑麻陽有銅鼓江水中掘得如太鐘長

筩三十六乳重百餘觔又韻補叶如文切柔去聲易林胎卵

胞乳長大成就君子萬年動有福佑說文从孚从乙乙者玄

鳥人及鳥生子曰乳獸曰產○按荀子榮辱篇乳彘觸虎乳狗

不遠遊則獸亦稱乳矣

# 增 折

類篇似絕切音 折也

# 乳

字彙補以母切音 廣進也

# 亂

韻會

補古文始字註

詳女部五畫

八 𦍋

集韻俗 乾字

增 𦍋

集韻類篇 𦍋 渠 尤 切音仇正也揚子

太玄經君子利用取嬰謹於嬰執初貞後寧註女

謂之嬰執正也男女道正故室家安也嬰音熙

𦍋

字彙補 與截同

漢度尚碑

𦍋

玉篇古文𦍋字

註詳首部二畫

十 𦍋

古文

𦍋

唐韻 集韻

韻會正韻 𦍋 渠 焉 切音虔易卦名程頤曰以形體謂之天以性

情謂之乾本義乾健也釋名乾進也行不息也又馬飾曰連

乾顧況詩金鞍玉勒錦連乾

又姓 又州名古雍州地唐置 乾州 又唐韻古寒切集韻韻會正韻居寒切 𦍋 音干燥也詩

王風中谷有蓷嘆其乾矣左傳僖十五年慶鄭曰張脈僨輿外

疆中乾 又乾侯地名言其水常竭也今廣平府成安縣即其

地說文贅作𦍋 又桑乾河名即濕水水經注濕水出鴈門陰

館縣東北過代郡桑乾縣南又東過涿鹿縣北又東南出山過

廣陽薊縣北 又乾沒史記張湯傳始為小吏乾沒註言掩取

貨利沒為已有如水盡涸也 又韻補叶渠巾切音勤邯鄲淳

受命述治詠儒墨納策公卿昧且孜孜夕惕乾乾叶下人又

叶經天切音堅韓愈詩蠢蠢新葉大寵寵晚花乾青天何寥寥

兩蝶飛翩翩註集韻治古作乳

乾花色不潤也乳註詳水部五畫

亂類篇鄔項切央上煇同懦

煇同懦字註詳部首

亂王篇古文龜亂

亂唐韻郎段切集韻韻會正韻盧玩切怵變

去聲素也爾雅釋詁亂治也說文从乙乙

治之也玉篇理也書臯陶謨亂而敬孔傳有治而能敬謹又盤

庚亂越我家梓材厥亂為民洛誥四方迪亂亂為四輔立政不

乃俾亂之類皆訓治也又不治也凡事物不理皆曰亂爾雅

釋訓夢夢訕訕亂也書周官制治於未亂周禮秋官司疏掌憲

布之禁令禁其鬥鬪與其遽亂又兵寇也又事未定之時

禮檀弓仲梁子曰夫婦方亂註喪次男女哭位未成列也又

樂之卒章曰亂論語關雎之亂又古賦末皆有亂總一賦之終

發其要指也又爾雅釋水水正絕流曰亂註橫流而濟之也

康熙字典 子集上 乙部 八畫至十九畫 音

書禹貢亂于河詩大雅涉渭為亂又韻補叶力眷切音戀揚

雄交州牧箴周公攝胙白雉自獻昭主陵遲周室昏亂又叶

力敬切去聲揚戲李正方贊不協

不和忘節言亂疾終惜始實惟厥性

良忍切獸名似

彘身黃尾白

者謂之亂或謂之齋或謂之吝又左思吳都賦簡其華質則

費錦績料其虓勇則雕悍很戾註雕題國其人斷髮文身亂

文貌

增乾字彙補籀

同酪亦

省作貉

集韻乾古作

斲註詳十畫

言亂齋貪也荆汝江湘之間凡貪而不施

廣韻集韻

乙冀切衣去聲貪也揚子方

憂也

又五音集韻

里忍切吝上聲

又

又

又

增乾

字彙補籀

十三

業

集韻逆怯切

增

貉

集韻

十六

增

獮

集韻與

十九

增

斲

韻

五音集韻

與獮同

與

與

與

與

與

與

與

與

了部

了 廣韻集韻 𠂔其月切音縻 說文 鈎逆者 𠂔

了 謂之了象形凡了之屬皆从了 讀若縻 唐韻 盧鳥切 集韻 韻會 郎鳥切 正韻 盧

了 讀若捕鳥 說文 鈎識也从反 了 唐韻 盧鳥切 集韻 韻會 郎鳥切 正韻 盧

了 解也 後漢 孔融傳 融年十二 聰慧 陳煒曰 小而了了 大未必奇

了 又 宋書 戴法興傳 彭城王 覓了了 了了 合史 得法興 使為之 又

了 訖也 畢也 晉書 傅毅傳 天下大器 非可稍了 而相觀 每事欲了

了 生子 癡了 官事 官事未易了也 杜甫詩 岱宗夫如何 齊魯青未

了 又 揚子 方言 了快也 秦曰了 又 秦吉了 集韻 類篇

鳥名 仇池筆記 注似鸚鵡 腦有肉冠 能言笑 𠂔 居謁切

音 訐以心動貌 增 了 玉篇 古文乃字 𠂔 廣韻 都了切 集

从 了 相向 增 了 註詳 了部 一畫 了 韻 了了切 𠂔 音

鳥懸 二 𠂔 類篇 居月切 音 三 了 唐韻 余呂切 集韻 韻

也 二 𠂔 厥詳 上以字 註 三 了 會演 女切 正韻 弋渚

切於音與賜也詩小雅君子來朝何錫子之周禮春官內史掌

王八枋之灋七曰予八曰奪通作與又博雅太子樂名註漢

明帝永平三年秋八月戊辰改太樂為太子樂又廣韻弋諸

切正韻羊諸切於與余同我也郭忠恕佩觿集予讀若余本無

余音後人讀之也顏師古刊謬正俗曲禮予一人鄭康成註余

予古今字因鄭此說學者遂皆讀予為余爾雅印吾台予朕身

甫余言我也此則予之與余但義訓我非同字也說文予相推

予也余詞之舒也各有意義本非古今字別也歷觀詩賦予無

余音又吳棫韻補予當讀與詩或敢侮予將伯助增牙說

予楚辭目眇眇兮愁予何壽夭兮在予皆無余音增牙說

古文垂字註川玉篇古文州字靈洞經才行化士說文幻

詳土部五畫於一川委之川餘詳彙部三畫本字今

通作五增了了字彙補籀文乃六增舒篇海類編

幻靈字類周字彙補古文周字七矧集韻象呂切類篇時

撞釘也周註詳口部五畫與切於音序山海經

靈字類周字彙補古文周字七矧集韻象呂切類篇時

撞釘也周註詳口部五畫與切於音序山海經

靈字類周字彙補古文周字七矧集韻象呂切類篇時

撞釘也周註詳口部五畫與切於音序山海經

靈字類周字彙補古文周字七矧集韻象呂切類篇時

撞釘也周註詳口部五畫與切於音序山海經

材山有堪孖之魚狀如夸父  
而彘尾一曰魚子俗譌作孖  
**事** 古文 **吏** 唐韻 鈕吏切

吏切丛音示大曰政小曰事  
廣韻使也立也由也釋名事偉也  
偉立也凡所立之功也書大禹謨  
三事正德利用後生又詩

小雅三事大夫莫肯夙夜註三公也  
又詩大雅三事就緒註  
三農之事也又奉也禮曲禮年長以倍則父事之  
又營也

治也史記曹參世家卿大夫以下吏及賓客見參不事事  
又  
廣韻類篇丛側吏切事刃與傳割同別見人部傳字註又韻

補叶逝支切音時蔡邕詞帝曰休哉命公三事乃耀柔嘉是式  
百司又叶詩紙切音始詩召南于以用之公侯之事叶泚

又叶疎語切書上聲韓非子揚權篇使雞司夜令狸執鼠皆用  
其能上乃無事又叶常御切音樹易林雖慍不去復職內事

**增** 事 玉篇古文爭字 註詳瓜部四畫 **十** **增** 𠄎 五音集韻他丁切音汀平議也 **十一**

**增** 𠄎 類篇古文豫字註詳豕部 九畫字彙補譌作𠄎非 **十五** **增** 𠄎 字彙補與豫同廣雅

也 劫 豫



二部

一 古文 式

唐韻集韻韻會正韻於而至切音槭地數之始  
即偶之兩畫而變之也易繫辭分而為二以象

兩左傳定四年衛侯將會使祝佗從佗曰若又供二招大罪也

註謂兼二職荀子議兵篇權出於一者強權出於二者弱史記

韓信傳功無二於天下前漢嚴助傳詔曰子在朕前之時知略

輻輳以為天下少雙海內寡二又巽二風神名又古貨布

文帝字見六書略二字上下畫均齊上畫短

者乃古文上字也今相仍上短下長作二字非

本義橫一以指其體上短者指其物物在

體之上曰上在下曰下餘詳一部二畫

二 丁 唐韻集韻於丑玉切音棟小步也左步為彳右步為丁

畫 合之則為行字又稍停也左思魏都賦喬雲翔龍澤

馬丁阜顏延之赭白馬賦織驪接趾秀

騏齊丁又廣韻中句切音駐義同

子 唐韻羽俱切集韻

康熙字典 子集上 二部 一畫 三

於音迂爾雅釋詁于曰也 又往也書大誥民獻有十夫子翼  
以于詩小雅王于出征 又儀禮士冠禮宜之于假註于猶為  
也宜之見為大矣又禮聘禮賄在聘于賄註于讀曰為言當視  
賓之禮而為之財也又司馬相如長門賦敘因于解悲愁之辭  
又未定之辭公羊傳僖二十八年歸于者何歸于者罪未定  
也 又行貌韓愈上宰相書于于焉而來矣 又于于自足貌  
莊子應帝王其臥徐徐其覺于于 又鐘兩口之間曰于周禮  
冬官考工記鼻氏為鐘兩欒謂之銑銑間謂之于 又前漢元  
后傳衣絳緣諸于註大掖衣也 又唐書元德秀傳明皇命三  
百里內刺史縣令以聲樂集德秀惟樂工十人聯袂歌于為于  
又草名爾雅釋草茜蔓于註生水一中名軒于司馬相如子  
虛賦菴閣軒于 又木名爾雅釋木棧木于木註僵木也江東  
呼木船 又淳于縣名今密州安丘縣古淳于國 又姓周武  
王第二子邗叔之後以國為氏後因去邑為于又淳于宣于鮮  
于多于鬪于皆複姓又三氏姓勿忸于阿伏于見魏書官氏志  
又助語辭詩召南于沼于沚朱傳于於也周易毛詩於皆作

于于於古通用 又集韻邕俱切音紆廣大貌禮檀弓邾婁考

公之喪徐君使容居來弔含有司曰諸侯之來辱敝邑者易則

易于則于易于雜者未之有也又文王世子周公抗世子法于

伯禽所以善成王也仲尼聞之曰為人臣者殺其身有益于君

則為之况于其身以善其君乎俱與迂通 又

正韻休居切與吁通歎辭詩周南于嗟麟兮 也象氣之

舒从亏从一者其 二云 唐韻集韻王分切韻會正韻于

氣平之也今作于 分切从音雲說文山川氣也象

回轉形後人加雨作雲而以云為云曰之云正字通與曰音別

義同凡經史曰通作云 又運也管子戒篇天不動四時云下

而萬物化註云運動貌 又狎昵往復也詩小雅昏姻孔云朱

傳云旋也左傳襄二十九年晉不鄰矣其誰云之註云猶旋旋

歸之也 又語助詩小雅伊誰云憎 又陸佃曰云者有應之

言也左傳襄二十六年子朱曰朱也當御三云叔向不應 又

云云眾語也史記封禪書秦文公獲若云云于陳倉北坂又汲

黯傳武帝曰吾欲云云註猶言如此如此也 又云云山名前

漢郊祀志封大山禪云云註云云太山下小山又云為易繫

辭變化云為又姓漢云敞又與芸同莊子在宥篇萬物云

云註盛貌老子作芸芸又紛云興作貌呂覽園道篇雲氣西

行云云然前漢司馬相如傳威武紛云俗作紘又韻補叶于

先切言也韓愈剝啄行我謝再拜互廣韻胡誤切韻會正韻

汝無復云往追不及來可待焉互胡故切音護差也

又交互周禮天官司會以參互考日成又鼈人掌取互物註龜

鼈蜃蚌甲殼交合也又周禮地官牛人凡祭祀供其牛牲之

互註互者福衡之屬若今屠家縣肉格又周禮秋官野廬氏

凡道路之舟車擊互者敘而行之疏謂水陸之道舟車往來狹

隘之所更互如擊又周禮秋官修閭氏掌比國中宿互櫜者

註宿宿衛也互謂行馬所以障互禁止人也又前漢劉向傳

向上封事言兄弟據重宗族磐互又左思吳都賦長干延屬

飛蕘外互註棟字交互也又後漢蔡邕傳初朝議以州郡相

黨乃制婚姻之家及兩州人士不得對相監臨至是復有三互

法註三互謂婚姻之家及兩州人不得交互為官別作年北

史文苑傳序彼此好尚乖有異同  
互乖形相近故變作乖从互為正

紹宋元贊明

元宣元驥

# 五 又 又

唐韻韻會疑古切集韻正韻  
阮古切从音午增韻中數也

易繫辭天數五地數五書武成列爵惟五詩鄘風良馬五之

又格五後漢梁冀傳能挽滿彈棊格五六博蹴鞠意錢之戲註

行棊相塞謂之塞塞有四采塞白乘五是也至五即格不得行

又辛氏三秦記城南韋杜去天尺五又十五夜日三五謝

靈運詩期在三五夕崔曙詩秒冬正三五日月

遙相望又姓漢五京又第五五鹿皆複姓

於子郢切精上聲穴地出水曰井釋名井清也廣雅深也易有

井卦世本伯益作井汲冢周書黃帝作井孟子掘井九仞而不

及泉又廣韻田九百畝曰井象九區之形孟子方里而井井

九百畝又市井玉篇穿地取水伯益造之因井為市也師古

曰市交易之處井共汲之所因井成市故名又南方宿名史

記天官書南宮朱鳥東井為水事註東井八星主水衡也又

井井經畫端整貌荀子儒效篇井井兮其有條理也又往來

連屬貌易井卦往來井井又姓漢有井丹又藻井風俗通

堂殿上作藻井以象東井藻以厭火又綺井左思魏都賦綺

井列疏以懸蒂註屋板為井形飾以丹青如綺也又古文井

與刑通用左傳有井伯說文籀文四字集韻

卽邢伯說文本作共二三關東謂四數為三

古文五字

註詳本畫

切正韻息緣切丛音宣說文求宣也揚布也又與桓同烏巨

外國名○按巨本作回與互字不同互从二从舟舟今作互回

从二从回回卽回字今从日作巨又毛晃曰紹興二年禮部看

詳姓氏从水从巨水名从木从巨木名从木从巨者皆定讀曰

巨若晉書巨彝巨溫書禹貢

西傾因巨是來之類是也

也徐鍇曰回風回

轉所以宣陰陽也

三

增山二

字彙補古文歲字見崔希裕略古

四

巨

集韻韻會荀緣

二

說文籀文四字集韻

增

又

玉篇

回

說文巨本字从二从回回古文回象回回形上下所求物

互

唐韻古鄧切集韻韻會正韻居鄧切丛音垣極也通也徧也說文互竟也象舟

竟兩岸增韻延哀也詩大雅互之秬秠又外漢廬江丞互寬

○按說文字本作榘互即榘字古文然今經史通作互無从木

旁者自當以互字為正又互从二从舟今

譌从日作亘非又正字通或从月詳下註

木部榘竟也古文作互从二从舟二部恆常也从心从舟在二

之間獨恆字古文作死註从月詩小雅如月之恆據此則去聲

互从舟竟岸本義也平聲恆从心互聲訓常本義也詩如月之

恆先儒以為月上弦而就盈取漸進之義此借義也讀去聲者

互字加心轉平聲者恆字形變音變義因之而變不相蒙也謂

恆从舟亦从月兩存備考可也必存互廢互正字通之誤也欲

存互廢互遂謂詩如月之恆恆當作互譌加心作恆心部恆註

謂詩不當將互字譌借恆則誤甚矣又集韻榘字古文又作脰

則从舟又從月

矣存以備考

**增 屯**

集韻純古作屯註詳糸部四畫

**五 况**

廣韻集韻韻會正韻

於虛放切音貺發語辭詩小雅况也永歎从二从兄與

况字少異又借作祝漢魯相謁孔廟碑祝基作况其此二韻

寫耶切正韻思遮切於瀉平聲廣韻少也集韻或作尖又集

韻桑何切音娑挽歌聲又韻會蘇箇切娑去聲語辭也楚辭

招魂何為四方些註沈存中筆談夔峽湖湘人凡禁呪語末云

娑娑訶三合而為些也又同娑邏些吐蕃城名又麼些秃光

些皆蠻族死說文古文恆字六

者莫如禾麥二地也象形又山亞唐韻集韻於衣駕切鴉

名勃空山見山海經餘詳部首去聲說文醜也象人局

背之形又爾雅釋詁亞次也蜀志諸葛亮管簫之亞又增

韻少也廣韻就也又姻亞婿之父曰姻兩婿相謂曰亞詩小

雅瑣瑣姻亞則無膺仕別作媼又集韻正韻於加切音鴉

前漢東方朔傳伊優亞者辭未定也又趙古則曰物之岐者

曰亞俗作丫極又正韻烏落切正譌與聖同塗飾牆也又

與惡同史記盧縮傳縮孫他人封亞谷侯漢書作惡谷語林宋

人有獲玉印文曰周惡夫印劉原父曰漢條侯印古亞惡二字

通用又與滹通滹沱禮禮器作惡池秦詛楚文作亞駝又



與極通稻也韻會穠極通作罷亞又郝敬讀書通壓通作亞

杜甫上巳宴集詩花蕊亞枝紅又入宅詩花亞欲移竹丛與壓

同字彙正譌云亞本涂飾字餘皆借義既為借義所奪小篆

遂从土作聖字又从心作惡字以別之亞聖惡本一字秦詛楚

文以亞駝代滹沱則因聲借用明矣○按字彙說是但亟

俗既習用借義已久姑載本義於後以備一字原委云亟

紀力切集韻韻會訖力切丛音棘敏也疾也說文从人从口从

又从二二天地也徐鍇曰承天之時因地之利口謀之手執之

時不可失疾之意也詩大雅經始勿亟左傳襄二十四年公孫

之亟也註急也言鄭公孫宛射犬性急又廣韻集韻丛去吏

切音嘒頻數也孟子亟問亟餽鼎肉又仲尼亟稱於水又詐

欺也揚子方言東齊海岱之間曰亟又與棘通詩大雅匪棘

其欲又與革通禮檀弓夫子之病革矣又與極通荀子賦論反覆甚極

註極與亟同

古文老字

註詳部首

臣

王篇弋之

切陽氣也

八

增

𠄎

字彙補古文聖字漢

桂陽太守周府君碑

七

增

𠄎

玉

懿賢后兮發胆英  
餘詳耳部七畫

九增

斂

石鼓文吳人憇斂鄭樵云卽  
亟字風雅廣逸又書作亟

十三

增

圍

玉篇音圍  
義無考

一部

一

字彙徒鉤切

音頭義闕

亡

唐韻集韻韻會丛武方切音忘失也孟

子樂酒無厭謂之亡註謂廢時失事也

家語楚人亡弓楚人得之又滅也莊子田子方楚主與凡君

坐少焉楚左右曰凡亡者三凡君曰凡之亡也不足以喪吾存

又周禮春官大宗伯以喪禮哀死亡又逃也大學舅犯曰

亡人無以為寶又前漢韓信傳蕭何聞信亡自追之又與忘

同詩邶風心之憂矣曷維其亡又正韻同無詩邶風何有何

亡黽勉求之毛傳亡謂貧也說文从入从匕徐曰匕音隱隸

作亡藝苑雌黃古惟用亾字秦時始以蕃

籀之無為有亾之亾今又變林為四點

會正韻居郎切丛音岡說文人頸也史記婁敬傳搯其亢又爾

雅釋鳥亢鳥隴註亢即咽俗作吭又玉篇苦浪切星名爾雅

釋天壽星角亢也註列宿數起角亢故曰壽史記天官書亢為

疏廟春秋元命包亢四星為廟庭聽政之所其占明大則輔臣

忠天下寧 又過也愆也易乾卦亢龍有悔正義上九亢陽之

至大而極盛故曰亢龍又旱曰亢陽 又極也左傳宣三年可

以亢寵 又強也蔽也左傳昭元年鄭太叔曰吉不能亢身焉

能亢宗 又無所卑屈曰亢唐書崔信明傳信明蹇亢以門望

自負 又督亢龍亢俱地名 又姓明亢思謙臨汾人由翰林

官至布政 又敵也揚雄趙充國贊營平守節屢奏封章料敵

制勝威謀靡亢 又同庚

亢倉子莊子作庚桑子

徒蓋切本作一字異傍居上為大處下為亢徐氏

謬讀蓋為益又改作佗達切而歸之人聲誤矣

文 逌 廣韻古肴切集韻韻會正韻居肴切从音郊小爾雅俱

也易繫辭上交不諂下交不瀆禮郊特牲為人臣者無外交不

敢貳君也 又交交鳥飛貌詩秦風交交黃鳥 又交加參錯

也前漢劉向傳章交公車 又州名南越地漢置交州書堯典

申命羲叔宅南交蔡傳南交南方交趾地 又衣領也揚子方

增 亦 唐韻他達切音闔說文長

四 交 古

言衿謂之交 又同蛟前漢高帝紀則見交龍於上史

記作蛟 又同鳩司馬相如上林賦交精旋目即鳩鵲

正韻胡改切集韻韻會下改切於音頰辰名爾雅釋天太歲在

亥曰大淵獻前漢律歷志該閱於亥唐書禮樂志吉亥祀先農

元史祭祀志黑帝位亥 又姓晉亥唐 又豕亥家語或讀史

云三豕渡河子夏曰已亥渡河已譌為三亥譌為豕校之果然

左傳襄三十年史趙曰亥有二首六身註亥字二畫在上并三

人為身如算之六 又亥市通雅青箱雜記蜀有亥市亥音皆

言如痲瘡間曰一發也諱痲故云亥市徐筠水志荆吳俗取寅

申已亥日集於市 又韻補叶許已切音喜易林將戌繫亥陽

藏不起君子散亂 亦古文 亦古文 亦古文

太上危殆殆音以 亦古文 亦古文 亦古文

傍及之詞 又姓宋開禧進士亦尚節明參將亦孔昭 又同

奕詩周頌亦服爾耕箋亦大也正義亦奕義通 亦本作火象

人左右兩腋形說文火與掖同詩衡門序誘掖其君釋文

石經作亦亦古掖字也左右肘脅之間曰掖後从肉作腋

增

夂

字彙補 古文亦字註詳上

五

亨 古文

亨 亨 亨

廣韻集韻韻會正

通也易乾文言亨者嘉之會也又唐韻集韻夂許兩切同亨

易大有公用亨于天子又唐韻正韻夂普庚切同亨易鼎卦

大亨以養聖賢詩豳風七月亨葵及菽周禮秋官小司寇凡禮

祀五帝實鑊水納亨註致牲也又韻補叶鋪郎切音鏐詩小

雅或剝或亨叶下將疆又史記韓信傳狡兔死獵狗亨高鳥盡

良弓藏敵國破謀臣亡○按古惟亨字兼三義後加一畫作亨

獻之亨加四點作烹

飪之烹今皆通用

增 荒 字彙補與荒同又集韻力求

切音留與旒同旒旗之旃也廣

雅天子十二旒至地諸侯九旒至軫大夫

七旒至轂士五旒至肩後又或作旒游統

六 亨 古文 唐韻集韻韻會正韻夂許兩切音響獻也

祭也歆也禮曲禮五官致貢日享孔安國

日奉上之謂享又宴享左傳成十二年享以訓恭儉宴以示

慈惠又同亨詳亨字註又韻補叶許陽切音香詩小雅吉

獨為饒是用孝享叶下王疆又前漢郊祀歌

嘉邊別陳庶幾宴享滅除凶災烈騰八荒

韻居卿切於音驚大也揚子方言燕之北齊楚之郊凡人之大

謂之京又爾雅釋丘丘絕高曰京廣雅四起曰京又蔡邕

獨斷天子所居曰京師京大也師衆也公羊傳桓九年天子之

居必以衆大之辭言之又數名十億為兆十兆為京又姓

漢京房宋京鏜又與原同禮檀弓趙文子曰是全要領以從

先大夫于九京也註九京山名在今絳州晉大夫墓地在九京

京即原字又人名後漢銚期傳破更始將軍京東觀漢紀京

作原古通用又與鯨同前漢揚雄傳騎京魚又與強同山

海經北方神名禺強莊子註作禺京又韻補叶居良切音疆

詩小雅憂心京京叶上將下瘁左傳莊二十二年五世其昌並

于正卿八世之後莫之與

京註京猶齊也卿音羌

倉圍曰向

上象其蓋

增

京

五音篇海延知切音移花名

七

亭唐韻特丁切集韻韻會正韻唐

丁切从音庭說文民所安定也釋名停也道路所舍人停集也  
風俗通亭留也行旅宿會之所館也東觀漢紀衛颺爲桂陽太  
守鑿山通路列亭置郵又前漢趙充國傳分屯要害冰解漕下  
繕鄉亭浚溝渠又亭長後漢百官志十里一亭十亭一鄉有  
亭長持更板以劾賊索繩以執賊亭長舊名負弩改爲亭長或  
爲亭父揚子方言楚東海之間亭父謂之亭公又前漢平帝  
紀因郵亭書以聞註郵亭行書之舍卽今驛遞又直也史記  
五帝紀以征不亭又平也均也前漢酷吏傳張湯平亭疑法  
淮南子原道訓味者甘立而五味亭又亭亭山名在泰山下  
史記封禪書黃帝封泰山禪亭亭又亭亭聳立貌太公兵法  
高山盤石其上亭亭又黃庭經九原之山何亭亭註猶心也  
又亭毒化育也老子道德經亭之毒之註亭謂品其形毒謂  
成其質又亭午孫綽遊天台山賦羲和亭午游氣高褰註亭  
至也午日中也游氣海氣也褰開也言氣開見日也一日亭午  
卽直午之義又古今注蜻蜓一名青亭色青而大者是也  
又水止曰亭與淳同前漢西域傳其水亭居又韻補叶徒陽



切班固高祖泗水亭碑寸木尺土

無埃斯亭揚威斬蛇金精摧傷

諒同信也孟子君子不亮惡乎執古詩十九首君亮執高節賤

妾亦奚為又明也又姓又集韻呂張切音良書說命亮

陰即梁闇正字通玉篇古文亨字註詳六畫又集韻

声下从儿改作儿非高古文亨字○按亨京二字古通故古

文亦肉石鼓文其來肉肉辭作

通用首鄭作適即鹵字也京正字通俗原字○按京

正韻十一先收原遼亦闕京正字通強增以為京即

原字不知京京古通假不必別生枝節詳前京字註

玉篇古文克字八毫唐韻旁各切集韻韻會白各切音

註詳儿部五畫泊商湯所都契封商湯始居亳皇甫

謚曰梁國有三亳南亳在穀熟即湯都北亳在蒙即景亳湯所

受命地偃師為西亳即盤庚所徙通雅宋州穀熟縣即歸德之

考城縣考城今有亳城有大蒙小蒙章本清云湯遷南亳即歸

德府亳一作薄荀子議兵篇古者湯以薄註與亳同前漢地理

志山陽郡有薄縣註湯居亳說文亳京兆杜陵亭名則又一亳

也又書立政三亳阪尹傳與皇甫說同孔安國云亳人歸文王

者三所為之立監故為三亳又廣韻亳國名春

秋陳地漢為沛之譙縣晉為南兗州後周為亳州

亨古作亨又烹古亦作亨

互詳六畫及火部七畫註

集韻亨古作亨

同乘亨集韻亨古作亨尊註詳六畫

增疒字彙補古文聒字註詳耳部六畫

褒吳景帝第四子名吳志作亮字彙補魚救

寇通志作寇程史作陳王寇亮切音右飛也

切集韻韻會黨旱切正韻多簡切焮音憚信也

書盤庚誕告用

嘉薦宣詩小雅是究是圖宣其然乎儀禮士冠禮醮辭曰旨酒既清

愈送鄭尚書序夷宣之州註夷州焮國名又海外國名韓

又集韻張連

增亨韻集

增亮

十執正字通同執

寇集韻博

士宣唐韻多旱

書盤庚誕告用

又海外國名韓

切音鱸屯直難行不進貌正譌別作迤邐非又與但同詩小

雅擇三有事直侯多藏前漢賈誼傳非直倒懸而已揚雄傳直

費精神於此又與檀祖同荀子議兵篇路直者也劉向新序

路單即露祖又集韻時連切音蟬山海經有直爰山又與

翻同揚雄蜀都賦堪巖直翔

**十三** **增** 康

篇海類編力果切音裸同相承曰康

字彙補古文衰字亢倉子道政

篇慕末之世餘詳衣部四畫

**十四** **增** 咨

石林燕語唐時王起不識咨角

二字今考列子角音丙

齋未見所出存以備考

**集韻** 庸古作暮

**十五** **增** 爽

同襄

**十六** **增** 豐

廣韻正韻無匪切集韻韻會武斐切於音尾豐豐

雅豐豐文王令聞不已又禮禮器天時雨澤君子達豐豐焉

又集韻正韻於謨奔切音門詩大雅鳧鷖在豐註水流峽中兩

岸對出若門也又地名前漢地理志金城浩豐縣註在臨洮

府金州縣以浩豐水得名正字通徐鉉曰說文無豐當作媿

崔靈恩改易詩，麀作媿。周伯琦亦从媿。廢麀，皆臆說，不足信。

四  
上  
冊 2.5

100-533287

