

# 康熙字典

寅集上

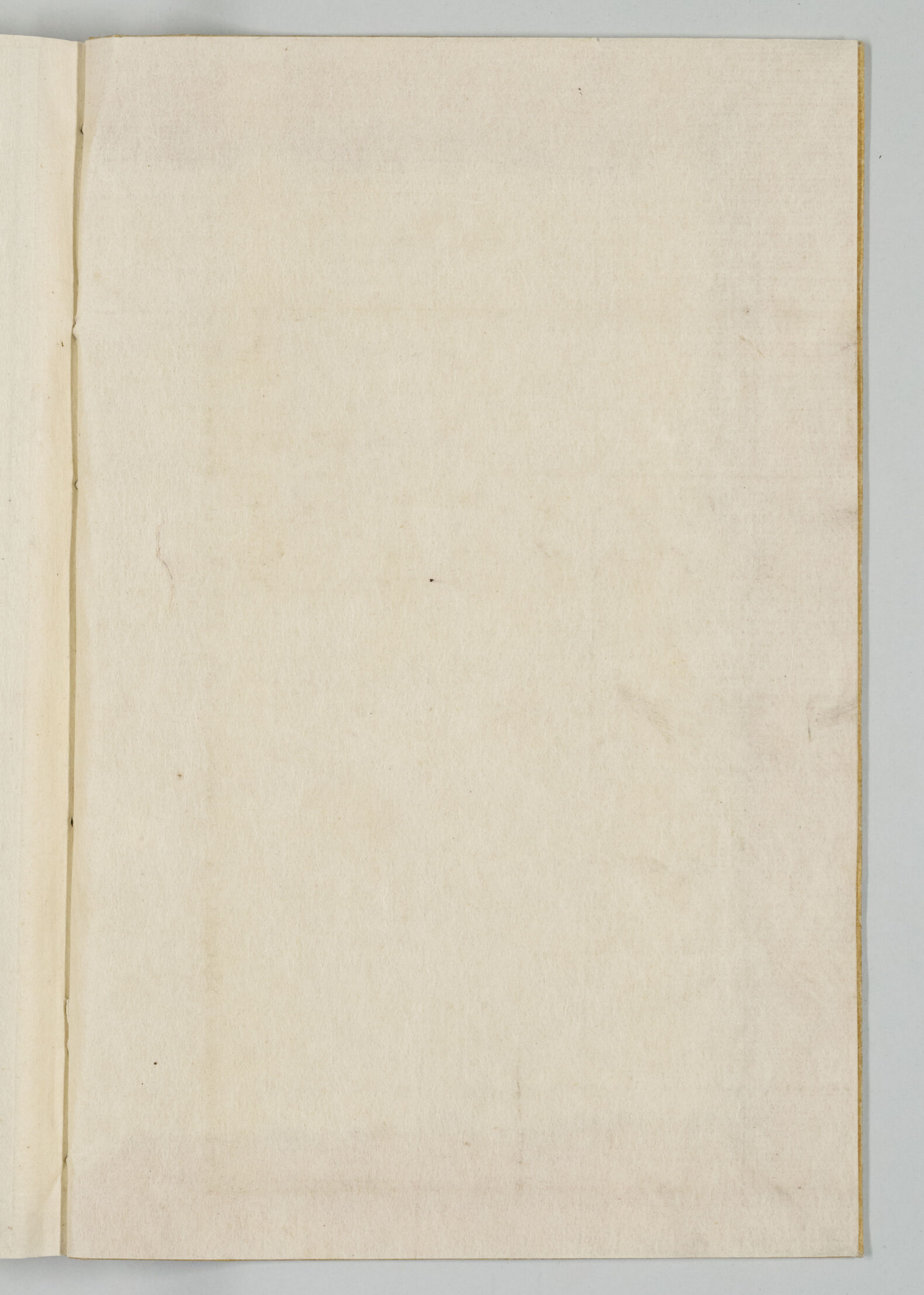
三畫

寅集上

子 宀 寸 小

尢 尢 兀 允

允 同 尸 屮



康熙字典

寅集上

三畫

子部

山部

寸部

小部

尢部

尢 兀 允 允 同

尸部

中  
部



夫人自稱曰婢子又卿之妻曰內子儀禮有司徹註內子不薦

籩又禮檀弓兄弟之子猶子也又前漢嚴助傳註命子出

就婦家為贅壻曰贅子又人君愛養百姓曰子又辰名爾

雅釋歲太歲在子曰困敦前漢律歷志孳萌於子又禮王制

公侯伯子男凡五等疏子者奉恩宣德又左庶子中庶子官

名又國名括地志子城在渭州莘城縣又長子縣名周史

辛甲所封後為趙邑屬上黨又姓史記殷本紀契母吞鵲子

而生故曰子氏又複姓左傳鄭太夫子人氏魯太夫子服氏子

家氏又子細猶分別北史源思禮傳為政當舉大綱何必太

子細也正字通子讀若薺方語別也俗作仔細又去聲才四

切中庸子庶民也徐邈讀又與慈通禮樂記易直子諒之心

油然而生矣韓詩外傳子諒作慈良又叶濟口切音走前漢班

固敘傳侯王之社祚及孫子公族蕃衍枝葉暢茂茂音某又

叶子德切音則詩幽風既取我子無毀我室楊慎古音叢目與

朱傳子廣韻居列切集韻韻會吉列切正韻古屑切丛音結

同說文人無右臂形玉篇單也餘也後也短也集韻健

也詩大雅靡有子遺言周之民無復有遺者又子子特出貌

詩鄘風子子于旌又戟也周禮夏官大司馬司戈盾註戈有

旁出者為句于左傳莊四年楚武王荆戶授師子焉以伐隨揚

子方言凡戟而無刃謂之子俗作鉞又子子水中赤蟲游水

際遇人則沈俗呼沙蟲一名蛭蠓淮南子說林訓子子為蠹註

倒跋蟲也化為蠹蠹即蚊也又姓見奇姓通又集韻激質

切音吉子唐韻集韻然居月切音厥說文無左臂形博雅子

義同子短也又廣韻居竦切音拱子子井中小蟲

又廣韻集韻然九勿切音緹義孔古文𠂔唐韻正韻康董

同○按字彙作下非今改正孔切集韻韻會苦

動切然空上聲說文通也从乙乙請子之候鳥也乙至而

得子嘉美之也故古人名嘉字子孔又甚也詩小雅德音孔

昭書禹貢九江孔殷註殷正也言水道甚得其正也又穴也

爾雅釋詁孔間也疏謂間隙也周禮冬官考工記函人砥其鑽

空而窻史記舜本紀為匿空旁出註空即孔又空也通也老

子道德經孔德之容惟道是從註謂空虛能容也又揚子太

玄經孔道夷如註孔道通道也 又鳥名山海經南方多孔鳥

又姓廣韻殷湯之後本自帝嚳妃簡狄吞乙卯而生契賜姓

子氏至成湯以其祖吞乙卯而生故名履字太乙後代以子加

乙始為孔氏至宋孔父嘉遭華父督之難其子奔魯故孔子生

於魯 **二** **子** 字彙古文孫引崔後渠曰人者仁也仁之立文从

二人猶子之从二子也 正字通孫非止二其子譌

字 集韻孔古作𠂔 註詳一畫 又玉篇丑證切川也 訂正

誤 **𠂔** 玉篇古保字 註詳人部七畫 六書故永為保之正文嬰

兒衣也象子在裙襦中 總要从子旁指左右扶持狀今

作保別 **孕** 唐韻集韻韻會 正韻然以證切音騰說

作裸緜 文懷子也 易漸卦婦孕不育 史記周本

紀姜嫄見巨人跡欲踐之踐之而身動如孕 又禮郊特牲牲

孕弗食 註孕妊子也 樂記羽者嫗伏毛者孕育 又通作羸管

子四時篇春羸育夏長養 **三** **孚** 集韻子古作𠂔 廣韻子

集韻或作孳亦作媯 孚 註詳部首 **孳** 之切 集



韻類篇津之切。然音茲。玉篇雙生子也。亦作滋。蕃長也。又廣韻集韻。疾置切。音字義同。字 古文 寧

字 唐韻集韻。韻會疾置切。正韻疾。一切。然音自。說文乳也。又愛也。書康誥。父不能字厥子。乃疾厥子。周禮地官鄭註。小

國貢輕字之也。左傳成四年。楚雖大非吾族也。其肯字我乎。又文字者孳也。六義相生無窮也。黃帝臣沮誦倉頡體卦畫

摹鳥跡引伸觸類。文字之形始立。周禮春官大宗伯內史掌書名於四方。註古曰名。今日字。滋益而名。故更曰字。又名字禮

曲禮。男子二十冠而字。儀禮士冠禮。冠而字之。敬其名也。君父

之前稱名。他人則稱字也。又女子許嫁笄而字。註亦成人之道

也。又女許嫁曰字。易屯卦。女子貞不字十年乃字。又畜之

牝者能孕字。故謂牝曰字。史記平準書。乘字牝者。償而不得聚

會。亦作孳。又姓。正字。存 古文 廂 唐韻集韻。韻會正韻。然

通。宋廉州判官字諤。存 古文 廂 唐韻集韻。韻會正韻。然

存在也。察也。疏書舜典。在璿璣玉衡以齊七政。存。即在也。易繫

辭。成性存存。孟子操則存。舍則亡。禮祭義。致愛則存。註孝子致

存。在也。察也。疏書舜典。在璿璣玉衡以齊七政。存。即在也。易繫

辭。成性存存。孟子操則存。舍則亡。禮祭義。致愛則存。註孝子致

極愛親之心則若親之存也 又說文恤問也禮王制年八十

月告存註告猶問也君每月使人致膳告問存否也又月令養

幼少存諸孤 又省也周禮天官大喪存奠彝註欲見其所奠

彝朝夕存省之意也 又叶昨先切音前楚辭遠遊壹氣孔神

兮於中夜存虛以待之兮無為之先 又叶匠鄰切音秦揚雄

解嘲得士者富失士者貧矯翼厲翮恣意所存 說文从子才

聲俗 增 攷 字彙補與好同引石鼓文

作存 避車既攷餘詳女部三畫 四 好 玉篇古文

女部 孚 古文 采 唐韻集韻韻會正韻 采 芳無切音敷說文

三畫 其期不失信也詩大雅成王之孚註成王者之信於天下也書

呂刑獄成而孚又禮聘義孚尹旁達信也馬氏曰玉之為物孚

尹於中而旁達於外所以為信 又集韻玉采也 又孚申禮

月令鄭註其日甲乙萬物皆解孚申自抽軋而出 又中孚易

卦名 又去聲集韻芳遇切音赴育也揚子方言雞伏卵而未

孚或作孵 又叶芳尤切音浮詩大雅儀刑文王萬邦作孚叶

孚

上臭臭平聲○按集韻訓玉采音方

尤切孚亦有浮音則又非但叶音矣

步昧切音佩說文甯也从米艸木盛長米然別作淳方未

切又人色變也从子徐曰人色字然壯盛似草木之茂引論

語色字如也今作勃薄沒切又星春秋昭十七年冬有星孛

入於大辰孛彗星也申繻曰彗所以除舊布新也或作蕪敷勿

切穀梁傳字之為言猶第也隱蔽不見也又姓○按字字廣

韻有蒲昧蒲沒二切集韻有方未蒲昧薄沒敷勿四切訓義錯

出今依廣韻韻會以蒲昧切為正音而以各

音分註於每條下又正譌借為違悖字

唐韻子之切集韻韻會津之切正韻津私切音咨說文汲汲

也一日力篤愛也勤也書益稷子思曰孜孜又君陳惟日孜孜

無敢逸豫

經傳通作孳

孝力少唐韻呼教切集韻韻會正韻許教切音咨說文汲汲

孝經夫孝天之經也地之義也民之行也書堯典克諧以孝禮

祭統孝者畜也順於道不逆於倫之謂畜又祭義曾子曰居處

不莊非孝事君不忠非孝涖官不敬非孝朋友不信非孝戰陳無勇非孝五者不遂裁及於親敢不敬乎

慈惠愛親秉德不回協時肇享大慮行節然曰孝又諡法五宗安之

通秦孝公後又叶許救切音臭詩周頌於乎皇考永世克孝叶上疾造又叶許六切音旭詩大雅

匪棘其欲適追來孝叶上減減音血類篇居肴切然音交說文放也謂放效也又玉篇公孝切廣韻古孝切集韻居

效切然音教義同說文季在子部从交聲戴侗謂季人子之達道也非但事老隸書既與交與老譌故分為二字正字通因

之以季與孝同遂謂專訓做效為誤○按易繫辭傳交也者效天下之動者也又曰交也者效此者也季既从交

自當專訓效今仍依說文古肴切訓放效為是孩同

增季字彙補加孝切音教引佩海經豺山有堪孖之魚狀如夸父而彘尾一名魚孖

○按即孖字譌文註詳卜部

五孟唐韻集韻韻會正韻然莫吏切音夢說文

長也禮緯嫡長曰伯庶長曰孟書康誥王若曰孟侯朕其弟小

子封書傳天子之子年十八稱孟侯又女子之兄亦曰孟又

玉篇始也四時之首月曰孟月前漢李尋傳寅孟之月又廣

韻勉也班固幽通賦盍孟晉以迨羣辰倏忽其不再註孟晉勉

進也又大也管子任法篇高言孟行以過其情又州名漢

河內郡即古孟津唐置孟州又書禹貢被孟豬爾雅作孟諸

周禮作望諸鄭註澤藪曰望諸即孟豬也又姓魯仲孫氏為

三桓之孟故曰孟又集韻母朗切音莽無趣舍之謂又莫

浪切孟去聲不精要貌

莊子齊物論孟浪之言

孕

也亦作胎

部巧切孕也

上聲孕也

少稱也玉篇稚也左傳文十八年高莘氏有才子八人以伯仲

叔季為序又物之稚者亦曰季周禮地官山虞凡服耜斬季

季

季

季

季

材疏服與起宜用穉材尚柔忍也 又細也小稱也管子乘馬

篇季絹三十三又儀禮特性饋食掛於季指註季指小指也

又廣韻末也凡四時之末月曰季月末世曰季世左傳昭三年

叔向問晏子曰齊其何如晏子曰此季世也叔向曰然雖吾公

室亦季世也 又姓魯太夫季友漢

季布 說文从子从稚省稚亦聲 孤 唐韻古乎切集韻韻

姑說文無父也釋名孤顧也顧望無所瞻見也禮曲禮君子已

孤不更名又窮民之一曰孤禮月令養幼少存諸孤 又王侯

謙稱禮玉藻凡自稱小國之君曰孤曲禮諸侯與民言自稱曰

寡人其在凶服曰適子孤 又官名三公之次也書周官立少

師少傅少保曰三孤貳公弘化註三孤雖三公之副貳非其官

屬故曰孤 又凡子處亦曰孤禮學記獨學而無友則孤陋而

寡聞 又玉篇特也書禹貢嶧陽孤桐註特生之桐也 又集

韻負也李陵答蘇武書陵雖孤恩漢亦負德毛曰凡孤負之孤

當作孤俗作辜非 又獨孤複姓 徐鉉曰于文 孛 唐韻乃

子瓜爲孤瓜聲也子不見父則泣呱呱也會意 孛 都切集

韻會正韻農都切音奴玉篇子也書甘誓子則祭戮汝註

罪音奴及其子也又通作祭詩小雅樂爾妻祭左傳文七年先

蔑奔秦荀伯盡送其祭及其器用財賄於秦又鳥尾也左傳

襄二十八年以害鳥祭杜註鳥尾曰祭正義祭者細弱之名於

入則妻子為祭於鳥則尾亦曰祭故俱以祭為言也又集韻

暖五切音弩子也又奴故切音怒妻子也正字通說文分祭

祭為二今祭藏之祭音倘字彙同悖尤倉子古字○按四

俗讀妻祭如弩怒二音非字亦借為違悖字本从承今

火下增畫增字集韻使古作字與音集韻

作孝非增字集韻使古作字與音集韻

海篇與子子廣韻台亮切集韻丰亮切音割說文謹也从三

殊同子子廣韻孤露可憐也又集韻以轉切聲近軟正

字通據史漢吾王孱主也韋昭曰孱仁謹貌方言冀州人謂懦

弱曰孱弄當與孱通又六書統孺與進同義朱謀埠曰羣兒聚

弄爭先因其弱而前者借為孱弱字

又廣韻莊眷切集韻雛戀切音饌義同孩孩廣韻戶來切集

韻會正韻何

開切 𠄎 亥平聲 說文 小兒笑也 本作咳 从口 亥聲 玉篇 幼稚也

孟子 孩提之童 註 小兒知孩笑可提抱者 又領下曰孩禮內

則三月之末父執子右手孩而名之 又蟲類亦曰孩禮月令

無殺孩蟲 註 言蟲始生如孩也 又叶洪孤切音胡 道藏歌仰

翁長庚并練胎反嬰孩太乙保命籍南陵拔夜居 又叶絃雞

切音奚 郭璞遊仙詩 奇齡邁五龍千歲方嬰孩嫦娥揚妙音洪

其頤 𠄎 集韻 字古作 𠄎 玉篇 居先切 孤獨也 又敬拜也 又

𠄎 或作 𠄎 訓 貪色 俱不可 音瓊義同 〇按敬拜無義與集韻

从 正字通 𠄎 𠄎 𠄎 通 增 𠄎 韻會 小補 古 𠄎 字彙 補與

𠄎 同 又古文 七 晉 說文 晉籀文 𠄎 一 𠄎 玉篇 集韻 𠄎

季字 註詳 五畫 日奇字 晉子办切 土禮切 音體

小兒 𠄎 集韻 之列切 音浙 𠄎 蟲子也 玉篇 蝗也 又廣韻 集

也 韻 𠄎 征例切 音制 蝗子也 〇按說文 蝗 𧈧 食

穀葉者 蝗 𧈧 皆食 苗 蟲 今集韻 音義 分列 而玉

篇之列切 又與集韻 義互錯 似亦不必太泥 孫 唐韻 集韻

思竟切 韻



會正韻蘇昆切音殮說文子之子也从子从系系續也言順  
續先祖之後也爾雅釋親子之子為孫孫之子為曾孫朱子曰  
曾重也自曾孫以至於無窮皆得稱之也又凡臨祭祀內事  
曰孝孫外事曰曾孫詩小雅神保是饗孝孫有慶書武成告於  
皇天后土所過名山大川曰惟有道曾孫發又物再生亦曰  
孫周禮春官大司樂孫竹之管註竹枝根之末生者又番禹志  
稻再生曰稻孫又織女曰天孫前漢天文志織女天帝孫也  
又博物志岱嶽亦名天孫又青海旁馬多龍種曰龍孫  
又矢名晉語申孫之矢又烏孫西戎國名又姓又公孫長  
孫王孫俱複姓廣韻衛公子惠孫曾耳之後因氏焉又集韻  
蘇困切音巽與遜同論語孫以出之禮學記入學鼓篋孫其業  
也註猶恭順也又遁也春秋莊元年三月夫人孫于齊閱二  
年九月夫人姜氏孫于邾又叶荀緣切音宣趙壹  
窮鳥賦天乎祚賢歸賢永年且公且侯子子孫孫  
切集韻武遠切韻會正韻美辨切音勉說文生子免身也从  
子免徐鍇曰會意又正譌芳萬切音販韻會正韻文運切

音問正字通 晚無販問二音○按諸家註晚美辨切產子也姪

方諫切音販生子均齊也一日免子晚音販者以晚與姪通也

又韻會正韻俱載問韻註生不好正字通呼怪切歪去聲不好

子也與晚免同二音應范成大桂海雜志土俗字

養音矮不長也丕音動人瘦弱也禿音臘人不能舉

足也禿與養丕諸文同范所謂俗字皆六書所不收

字彙補音八 廣韻藏宗切集韻徂宗切字彙苦閑切

義與信同八 切音琮子孫隆盛也 擊音慳固也 正

字通說文手部擊訓固 孰唐韻殊六切集韻韻會正韻神六

無擊字疑即手之譌 切音淑 說文食飪也本作孰隸

作孰生之反也儀禮特牲饋食祭祀自孰始禮禮運腥其俎孰

其殺又歲稔也禮樂記德盛而教尊五穀時孰前漢食貨志

大孰則上糴三而舍中孰則糴一使民食足互見火部孰字

註又爾雅釋訓孰誰也楚辭天問圓則九重孰營度之莊子

天運篇孰主張是孰維綱是史記藺相如傳公之視廉將軍孰

與秦王又正韻何也論語是可忍也孰不可忍也又正字

通審也漢武策賢良制其孰之復之○按說文生孰字本

但作孰後人加火以別生熟之孰而孰但為誰孰字矣

**孺**

玉篇集韻於曰許切音知孤也

正字通謂踽字之

**孺**

字彙古犀字與棲同引揚雄蜀都賦并石扉斲岑倚從○按

說文犀从犀牛聲徼外獸犀从尸辛聲犀遲也亦作棲遲朋既

同棲自當从犀舊註古

犀字疑即犀字之譌

**犀**

廣韻十連切集韻韻會正韻鋤連切於音潺說文迮也从再在尸下

一曰呻吟也玉篇弱也廣韻劣也史記張耳傳趙相貫高曰吾

王犀主也註孟康曰冀州人謂懦弱為犀又集韻昨閑切窄

也又子仙切音煎窘也犀蹙也今俗有犀蹙語又玉篇集

韻於士隈切音棧犀陵古地名前漢地理志在武陵郡又與

嶮通司馬相如大人賦放散畔驪以犀顏註犀

顏即嶮巖蘇軾詩攝衣步犀顏註山額曰顏

字彙眉病切

音命初孕也

**增**

**孰**

集韻純古作孰註見糸部四畫

**孺**

集韻類篇於於家切音鴉赤字

也揚子方言吳人

謂赤子曰孺

集韻一決切

音扶義同

通即俗最字○按字彙

訓好與說文榮註溷非

孕身也

本作媯

廣韻孳息也又與孜同

堯典鳥獸孳尾註乳

化曰孳交接曰尾

乳曰穀故名子文曰穀於菟通作穀

無知識也

又玉篇奴豆切

玉篇牛起切

又衆多貌

**孰**

集韻類篇丛傾雪切音缺

者城闕其南方謂之孰

孰从臯缺省

又

字彙補與姪同

見藏經字義

唐韻集韻子之切韻會津之切

私切丛音咨說文汲汲生也从子茲聲

禮表記俛焉日有孳

疾置切正韻疾二切丛音字乳化也書

唐韻集韻韻會正韻丛居候切音邁

說文乳也从子彘聲徐鍇曰楚人謂

乃后切丛音耨義同

類篇魚紀切丛音擬

說文盛貌玉篇

芝楠攢羅以戢香杜甫朝享大

王延壽魯靈光殿賦

芝楠攢羅以戢香

杜甫朝享大

**孺**

字彙補與姪同

見藏經字義

玉篇扶留切

音浮多也

唐韻集韻子之切韻會津之切

私切丛音咨說文汲汲生也从子茲聲

禮表記俛焉日有孳

疾置切正韻疾二切丛音字乳化也書

唐韻集韻韻會正韻丛居候切音邁

說文乳也从子彘聲徐鍇曰楚人謂

乃后切丛音耨義同

類篇魚紀切丛音擬

說文盛貌玉篇

芝楠攢羅以戢香

杜甫朝享大

王延壽魯靈光殿賦

芝楠攢羅以戢香

**十**

集韻類篇丛葵營

切音瓊獨也

正字

集韻類篇丛仄

遇切說文婦人

津之切正韻津

津之切韻會津之切

韻會津之切

韻會津之切

韻會津之切

韻會津之切

韻會津之切

韻會津之切

韻會津之切

韻會津之切

韻會津之切

韻會津之切

清官賦羅詭異以戢香 又入聲韻會弋

入切音翊義同 集韻籀作晉或作玠

化也陸績曰自解而穀 又集韻

韻芳遇切音赴育也 或作隳

篇孳孳雙生也揚子方言陳楚間凡人乳而雙產曰孳孳

又集韻良志切音吏義同 按方言雙生子本作釐孳釐離也

孳而分生也俗作孳正字通曰雙生有孳孳二文女

部孳為寡婦孳蓋獨子也與孤音殊義通說亦是

字彙補與規同 見蘇轍類編敘

東岳 姓學 十三 孳 玉篇音粲二女也 正字通按

女部有孳俗譌作孳改作孳

會正韻轄覺切音粲說文覺悟也本作斲篆作學增韻受教

傳業曰學朱子曰學之為言效也詩周頌日就月將學有緝熙

于光明書說命王人求多聞時惟建事學于古訓乃有獲禮學

記君子之於學也藏焉修焉息焉游焉夫然故安其學而親其

增 集韻芳無切音孚解

廣韻里之切集韻類

字彙補音 未詳談薈

唐韻胡覺切集韻韻

康熙字典 寅集上 子部 九畫至十三畫 九

師樂其友而信其道。又學校庠序總名禮王制天子命之教

然後為學小學在公宮南之左大學在郊天子曰辟雍諸侯曰

類宮。又姓見姓苑。又叶許既切音戲前漢匡張孔馬敘傳

樂安哀哀古之文學叶下司司音細。又叶後教切音效。傅毅

廸志詩訓我嘉務惠我博學叶上誥。正字通與敦別。按書

說命惟敦學半學與敦別諸家泥經傳敦或作學合學敦為一

非今敦音效而學校字但。非今敦音效而學校字但。

作學互詳支部敦字註。非今敦音效而學校字但。

伯溫曰古書多作俾倪。非今敦音效而學校字但。

隸作俾倪俗作埤埤。非今敦音效而學校字但。

都上聲垣也五版。非今敦音效而學校字但。

為一堵本作韞。非今敦音效而學校字但。

韻會正韻然而遇切音茹。非今敦音效而學校字但。

尚小也徐引史孺子可教六書故子幼弱也詩小雅和樂且孺

註親慕意言兄弟歡洽如小兒慕父母也又禮檀弓有子與子

游立見有孺子慕者有子曰情在於斯其是也夫。又爾雅釋

**種**

集韻類篇然竹用切音。種乳汁也亦作𩇛。

**𩇛**

唐韻。𩇛。

**稚**

玉篇古文季。字註見五畫。

**增**

**諸**

集韻類篇。諸。

**俾**

集韻類篇然頻彌切音皮城上。女牆於其孔中俾倪非常也周

言孺屬也禮曲禮大夫曰孺人註大夫之妻曰孺言屬於夫不

敢自專也又玉篇集韻汝朱切類篇而朱切怵音儒義同或

作孺孺又姓增孺字彙補泥台切奈平聲寂園雜

記廣東謂老人所生幼子曰孺景韻會古

註詳厂部七畫

擊公子也禮玉藻公子曰臣擊註公侯衆子也又通論妾隸

之子曰擊擊之言孽也有罪之女沒入於公得幸而有所生若

木既伐而生枿故於文从子辟為擊擊舉也又爾雅釋訓擊

擊戴也詩衛風庶姜擊擊傳擊擊盛飾也又擊與擊通前漢

賈誼傳庶人擊妾緣其履又借為妖擊之擊左傳昭十年蘊

利生擊註蘊畜也擊妖害也又前漢五行志蟲豸之妖謂之擊

又叶倪祭切音義焦氏易林政令無常下民多擊叶上類

又擊从米麩擊也與擊擊義別俗譌以媒擊之擊與擊同非是

七孽

正字通

俗孽字

櫻

玉篇音

音教

說文

解廡觸不直者

於人如有所教故从鹿从教省正字通天麟獸名形似狐赤白  
色尾大有君臣父子昆弟之別見獸必教之曉則鳴號高峰之  
上見贊寧物類志正譌

从聿作麟或書作獠

變也又雙產也揚子方言東楚間凡人聿乳而雙生謂之釐孖  
秦晉間謂之健孖自關以東謂之孖又玉篇廣韻然力員切  
戀平聲

二

孖

廣韻同孖又集韻數  
眷切音纂義同或作孖

九

孖

唐韻生患切集韻數患切然  
音淵說文一乳兩子也玉篇

義同



# 宀部

宀

**廣韻**武延切**集韻**彌延切𡩊音綿**說文**交覆深屋也**田藝**

**衡曰**古者穴居野處未有宮室先有宀而後有穴宀當象

上阜高凸其下有回可藏身之形故

穴字从此室家宮宁之制皆因之

**二宁****唐韻**直呂切**集韻**通作著詩齊風俟我

**𡩊音佇****爾雅**釋宮門屏之間謂之宁**禮曲禮**天子當宁而立註

門內屏外人君視朝所宁立處又**集韻**通作著詩齊風俟我

于宁乎而今作著又**廣韻**直魚切**集韻**韻會正韻陳如切𡩊

音除義同又**說文**宁辨積物也象上隆四周之形○按積物

與爾雅正意相背之**唐韻**正韻而隴切**集韻**韻會乳勇切𡩊

韻會六麋分註

事也古設官分職有宀員備使令**周禮**夏官稟人掌共外內朝

宀食者之食註謂外內朝上直諸吏謂之宀吏亦曰散吏續漢

志有宀從僕射註散從也又**增韻**雜也剩也忙也今無事備

員曰宀官蘇軾曰為政在去三宀曰宀官宀兵宀費又民無

定居曰宀後漢光武詔流宀道路朕甚愍之又集韻

戎用切義同又正字通俗从几作宀或作宀於非

古文佗字佗蛇也說文虫也本作佗从虫而長上古艸居慮佗

故相問無佗乎又玉篇非也異也正字通與佗他同易比卦

終來有佗吉禮檀弓或敢有佗志以辱君義又揚子法言適堯

舜文王為正道非堯舜文王為佗道君子正而不佗又正譌

佗虫之大者象冤曲垂尾形今文加

虫作蛇食遮切與托何切二音通用

唐韻居洧切集韻韻會矩鮪切正韻古委切於音軌說文姦也

周禮秋官司刑註由內為姦起外為宀書舜典寇賊姦宀汝作

士又漢書作姦軌

宀正字通同守六

三宅古文宀庀

切集韻韻會正韻直格切於音澤說文宅所托也爾雅釋言居

也疏謂居處也釋名宅擇也擇吉處而營之也書禹貢四隩既

宅召誥太保朝至于洛卜宅又周禮地官大司徒以土宜之法

相民宅而知其利害以阜人民又所居之位亦曰宅書舜典

使宅百揆又立政克用三宅三俊註宅以位言俊以德言三宅

謂居常伯常任準人之位者又禮郊特牲土反其宅又定也

書康誥亦惟助王宅天命註安定天命也又宅兆亦曰宅禮

雜記大夫卜宅與葬日又叶徒落切音鐸詩小雅其究安宅

叶上作大雅乃眷西顧此維與宅叶上廓莫集韻或作度

宅叶上廓莫集韻或作度灾音救說文貧病也引詩粢

粢在灾詩本作疚疚灾通玉篇疾灾也正字通一曰灾久

居也又廣韻與久切集韻類篇以九切於音羨義同

正字通同穹譌省字彙音穹穹穹穹穹穹穹穹穹穹穹穹穹

穹誤分爲二經史通作穹無書作穹者宇古文

王矩切等韻于矩切於音禹說文宇屋邊也釋名宇羽也如鳥

羽翼自覆蔽也易繫辭上棟下宇以蔽風雨詩豳風八月在宇

註宇簷下也大雅聿來胥宇又廣韻大也玉篇方也四方上

下也尸子曰天地四方曰宇史記秦本紀包舉宇內又孔穎

達正義于屋則簷邊爲宇于國則四垂爲宇周語先王規方千

里以爲甸服其餘以均分公侯伯子男使各有寧宇又隕下

曰宇周禮冬官考工記輪人為蓋上欲尊而宇欲卑

又籀文作宥張衡東京賦德寓天覆集韻亦作序廣宅篇

古文罔字註見罔部三畫守古文寡尊唐韻書九切集

元包經惟余衆古不順守古文寡尊韻韻會正韻始

九切於音首說文守守官也从宀官府也从寸法度也玉篇收

也視也護也易繫辭何以守位曰仁周禮天官獸人職時田則

守罟註防獸觸攫也又廣韻主守也左傳昭二十年晏子云

山林之木衡麓守之澤之萑蒲舟鮫守之藪之薪蒸虞侯守之

海之蜃蛤祈望守之衡麓等皆官名又增韻攻守也易坎卦

王公設險以守其國史記留侯世家阻三面而守又唐韻廣

韻集韻韻會正韻於舒救切音獸增韻守之也所守也為之守

也天子巡諸侯所守曰巡守諸侯為天子守土亦曰守漢置郡

太守又姓正字通宋守恭與蘇軾為詩友又叶式視切音

矢楚辭天問雄虺九首儵忽焉在何所不老長人何守在音泚

又叶雖遂切音粹前漢班固敘傳崇安唐韻集韻韻會正

執言責隆持官守寶曲定陵於有立志安韻於寒切案平

聲說文靜也从女在宀下廣韻徐也止也書堯典欽明文思安  
 安註安安自然性之也益稷安汝止註謂止於至善也又寧  
 也定也書臯陶謨在知人在安民齊語其心安焉不見異物而  
 遷焉又危之對也賈誼治安策置之安處則安置之危處則  
 危又佚樂也禮表記君子莊敬日強安肆日偷左傳僖二十  
 三年懷與安實敗名又諡法和好不爭曰安又何也禮檀  
 弓吾將安仰楚辭天問九天之際安放安屬又與焉同正字  
 通安之於焉猶何之於曷音別義通又姓風俗通漢太守安  
 成唐安金藏又安期安平俱複姓又州名春秋時鄖國漢屬  
 江夏郡宋改爲安州又叶烏前切音煙詩大雅執訊連連攸  
 馘安安又叶於真切音囚蘇軾李仲蒙哀  
 辭矯矯犖犖自貴珍兮欺世幻俗內弗安兮  
 字引乾坤鑿度  
 下宀泮河沱  
 見貌揚子方言江湘閒謂卒相見曰突一日出貌集韻本作突  
 又正字通俗家字六書統家或作突从宀从犬犬篆與豕同

**宀**

海篇古文終字  
註見糸部五畫

**四**

**突**

廣韻集韻丛他  
骨切吞入聲出

**增**

**宀**

字彙補  
古文突

義 **宋** 唐韻韻會蘇統切集韻蘇綜切从木徐曰木所以成室以居人也又國名微子所封

地即闕伯之商丘左傳昭十七年宋大辰之虛也又州名隋置宋為應天府今河南歸德府是也又姓 **完** 唐韻

韻會正韻於胡官切音桓說文全也論語苟完矣莊子天地篇不以物挫志之謂完又戰國策不如伐蜀之完也又玉篇保

守也史記蔡澤傳子胥智而不能完吳又繕也詩大雅溥彼韓城燕師所完又左傳隱元年大叔完聚註謂完城郭也又

堅好也周禮冬官考工記輪敝三才不失職謂之完註謂輪雖敝盡而轂輻與牙不動也又集韻五勿切音物去髮形字彙

補音禿引漢書完為城且見古音叢自讀又叶胡光切音皇楚辭九章何獨樂斯之謇謇兮願蓀美之可完叶上亡又說

文古文寬字 **宀** 集韻貧古作宀 廣韻集韻於古拜切音註詳十二畫 註詳貝部四畫 **宀** 戒博雅獨也揚子方言

待也畜無 **宀** 玉篇古文宀 集韻肉古偶曰宀 字註見七畫 **宀** 玉篇古文宀 字註見二畫 **宀** 集韻肉古

本作**宀**淮南子原道訓欲**宀**之心亡於中則饑虎可尾註欲**宀**

自戀其軀也**宀**古肉字○按太玄數五五為土為食為**宀**吳越

春秋載古孝子彈歌繇竹宀續竹飛土逐**宀**从宀从六

鬼鶉生於**宀**又竅聲莊子齊物論宀室東南隅也亦作**宀**莊子徐無

矣者咬者又伊堯切音么義同宀唐韻戶萌切集韻韻

文屋深響也玉篇大也增韻廣也書盤庚用宏茲賁註宏賁皆

大也謂宏大此大業也又周禮冬官考工記梓人為筍虞羸

屬大聲而宏則於鐘宜又宏宏集異記山玄卿撰蒼龍宮新

溪銘云新宮宏宏崇軒轅轅又宏父官名書酒誥宏父定辟

註事官司空也主制其疆界以定法也又岳珂追感詩心術

參堯運規模紹漢宏又正字通宏與欲閱洪通前漢司馬相

如傳崇論欲議史記作閱揚雄傳閱言崇議又華陽國志

文學聘士洛下宏字長公閩中人漢書作閱林與洪宏同

玉篇古文旁字宀唐韻莫甸切集韻眠見宀

註詳方部六畫宀切林音面說文冥合也

宀

寅集上 宀部 四畫 古

增定

五音集韻古文賓

宀

字彙補古文罔字

宀

玉篇積省

切音井  
舍井也

五宀

唐韻美畢切

集韻韻會正韻

覓畢切

音蜜

顏師古曰宀汨去疾也

又人名

三國志秦宀

又房六切孟

康漢書古文註宀今伏字臯甫謚云伏羲或謂之宀義考諸經

史緯侯無宀義之號必後世傳寫誤以處為宀孔子弟子處不

齊後人云濟南伏生即子賤之後是知處與伏古字通用後誤

以為宀也

又集

宀

集韻類篇

韻宀或作密寶

宀

引周書陳宀赤力

正字通

按書顧命本

作寶宀寶

宀

玉篇五化切

蛙去聲泥宀

宀

玉篇同宀寂楚

音義通

其無

宀

唐韻集韻韻會正韻

腫庚切音主

說文

宗廟室祔

傳許公為反祔主

本作室通作主

宀

廣韻徒浪切

集韻韻會

大浪切

說文過也

宀

一曰洞屋从宀

碣省聲

穀梁



傳文十一年長翟弟兄三人佚宕中國又州名秦漢諸羌地

後魏內附周置宕州陝西化外汝南項有宕鄉又集韻采石工

謂之宕戶又音宏說文屋響也玉篇安也○按說文宏

正字通與蕩通音宏說文屋響也玉篇安也○按說文宏

屋深響也宏屋響也諸家訓宏音義俱同

宏惟玉篇訓安一曰屋響宏宏分二音泥

窳字之譌○按玉篇類篇一部俱不收窳窳

部窳披教切訓害與窳義別音同疑从窳譌

賓切正韻祖冬切於音爰說文尊祖廟也白虎通宗者何宗有

尊也為先祖主也宗人之所尊也邢昺曰宗者本也廟號不遷

最尊者祖次日宗通稱曰宗廟禮祭法有虞氏祖顓頊而宗堯

夏后氏祖顓頊而宗禹殷人祖契而宗湯周人祖文王而宗武

王賈誼曰祖有功宗有德也又流派所出為宗禮喪服小記

別子為祖繼別為宗繼禰為小宗程頤曰凡言宗者以主祭祀

為言人宗於此而祭祀也又同姓曰宗詩大雅宗子維城註

同姓也又書舜典禋于六宗註謂所尊祭者其祀有六寒暑

表熙字典 寅集上 一部 五畫 五

日月星水旱也賈逵曰天宗三日月星地宗三河海岱司馬彪曰天宗日月星辰寒暑之屬地宗社稷五祀之屬又秩宗官

名書舜典咨伯汝作秩宗註王郊廟之官掌敘鬼神尊卑故曰秩宗周禮謂之宗伯又曰祝宗又周禮春官大宗伯諸侯朝

於天子春見曰朝夏見曰宗又瞽宗殷學名又人物所歸往亦曰宗書禹貢江漢朝宗于海註言百川以海為宗也史記

孔子世家孔子以布衣傳十餘世學者宗之又姓又叶則郎切音臧史記司馬遷自敘蠲除肉刑關通關梁廣恩施博厥

稱太宗說文从宀从示徐官古文宀唐韻古丸切集韻曰宗廟神祇所居示古祇字

於音觀說文吏事君也玉篇宀也論語撰考黃帝受地形象天

文以制官周禮天官疏上古以雲鳥紀官六官之號見於唐虞

堯育重黎之後羲氏和氏之子使掌舊職天地之官其時官名

蓋曰稷曰司徒是天官稷也地官司徒也又分命仲叔使掌四

時之官春為秩宗夏為司馬秋為士冬為共工共工冬官也合

稷與司徒是六官之名見也夏之官百有二十公卿大夫元士

具列其數殷之官二百四十至周三百六十而大備故曰建官分職以為民極又增韻職也使也公也書咸有一德任官惟賢材禮王制論定然後官之又周禮春官大宗伯六命賜官註謂自置其臣屬治家邑也又朝廷治事處曰官禮玉藻在官不俟履註趨君命也前漢賈誼傳學者所學之官也又事也禮樂記禮明樂備天地官矣疏官猶事也謂各得其事也又身有五官孟子耳目之官不思而蔽於物又心之官則思思則得之又姓又複姓三氏晉王官氏魯元官氏楚上官氏又與管通宋元邊徼所司曰掌管今為土司長官又叶古元切音涓崔駰大理箴嗟茲大理慎於爾官賞不可不思斷不可不度說文从山从邑唐韻韻會正韻直又切集韻直祐切邑猶眾也與師同意

**宙** 唐韻韻會正韻直又切舟車所極覆也下覆為宙上奠為宙淮南子齊俗訓往古來今謂之宙四方上下謂之宙又玉篇居也徐鉉曰凡天地之居萬物猶居室之遷貿而不覺又叶持御切音住司馬相如上林賦追怪物出宇宙彎蕃弱滿白羽羽去聲

**定** 古文正 唐韻集韻

韻會正韻 於徒徑切庭去聲說文安也增韻靜也正也凝也決也易說卦天地定位書堯典以閏月定四時成歲禹貢震澤底定又禮王制論進士之賢者以告於王而定其論註謂各署其所長也又止也書洛誥公定于往已註成王欲周公止洛自歸往宗周也又儀禮鄉飲酒禮羹定註定猶熟也疏熟即止故以定言之又諡法純行不差安民法古於曰定又州名漢中山郡唐改定州以安定天下為名又丘名爾雅釋丘左澤曰定又廣韻集韻韻會正韻於丁定切音訂營室星也詩鄘風定之方中作于楚宮註定星昏而正中於是時可以營制宮室故謂之營室孫炎曰定正也一曰定謂之耨又詩周南麟之定註定額也又禮禮器羹定詔於堂註羹肉湑定熟肉又爾雅釋器斲斲謂之定郭註鋤屬也又叶唐丁切音庭詩小雅亂靡有定叶下寧成又韻會古通正亦作奠引周禮瞽矇世奠繫奠讀為定謂帝繫諸侯世本之屬

文窓

唐韻正韻於阮切韻會委遠切於音琬說文屈草自覆也又宛然猶依然詩秦風宛在水中央註宛然坐見

宛古

貌魏風好人提提宛然左辟註宛然讓之貌 又丘名爾雅釋

丘宛中宛丘又丘上有丘為宛丘註宛謂中央隆高 又平聲

玉篇集韻類篇於袁切音鴛大宛西域國名去長安萬二千

五百里 又縣名一統志宛本申伯國春秋時屬晉戰國為韓

宛邑秦為宛縣漢因之明屬南陽府 又姓左傳鄭大夫宛射

犬楚大夫宛春 又去聲於願切音苑小也詩小雅宛彼鳴鳩

註宛小貌 又入聲紆勿切音鬱史記倉公傳寒濕氣宛與苑

鬱通 又叶於云切音燼前漢班固敘傳漢武勞神圖遠甚勤

王師暉暉 致誅大宛 宜古文 窳 窳唐韻集韻魚羈切韻會疑

增韻適理也易泰卦后以財成天地之道輔相天地之宜禮王

制齊其政不易其宜又左傳成二年先王疆理天下物土之宜

註職方氏所謂青州宜稻梁雍州宜黍稷之類是也 又詩周

南宜其室家傳宜者和順之意 又爾雅釋詁宜事也詩大雅

公尸來燕來宜毛傳宜其事也 又玉篇當也合當然也禮樂

記武之遲久不亦宜乎 又祭名書泰誓類于上帝宜于豕土

宜集上 山部 五畫 七

康熙字典

註祭社曰宜冢六社也禮王制宜乎社註引爾雅起大事動大

眾必先有事乎社命誅罰得宜又州名古百越地唐置粵州

改宜州又姓正字通元宜桂可博通經史又通作儀前漢

地理志伯益能儀百物儀讀與宜同又叶五何切音俄詩鄘

風如山如河象服是宜叶上佗下何○按音學五書宜古音魚

何反宜字詩凡九見易一見儀禮一見楚辭一見於同後人誤

入五支韻據此則又非但增害字彙補古居字註見尸部

叶音矣集韻空隸作宜五畫說文先訓古文居處

之居从宀今集韻家古作六室玉篇吉娃切五音集

之居乃倨也勇勇註見七畫韻古蛙切於音乖室

樓也宀玉篇口合切集韻類篇宀亦作宀又五音集韻古

文度字註詳客唐韻苦格切集韻韻會正韻乞格切於坑入

戶部六畫聲說文寄也从宀各聲又廣韻賓客周禮

秋官大行人掌大賓之禮及太客之儀註大賓為五等諸侯大

客即其孤卿又司儀諸公相為賓諸公之臣相為國客又主

客禮郊特牲天子無客禮莫敢為主也 又左傳僖二十四年

宋先代之後也於周為客 又凡自外至者皆曰客 易需卦有

不速之客三人來敬之終吉 又外寇亦曰客 易繫辭重門擊

柝以禦暴客 又姓 正字通漢客孫廣德人 又叶苦各切音

恪 詩小雅所謂伊人於焉嘉客叶上夕麓夕音削 又楚辭哀

郢順風波以從流兮焉洋洋而為客 凌陽侯之汜濫兮忽翱翔

之焉 宥 玉篇古文宥 宥 廣韻呼晃切 集韻虎晃切 音恍

薄 宥 字註見二畫 宥 宥 廣韻呼晃切 集韻呼浪

切恍去聲義同 又呼光切 宥 集韻類篇 古委切 音軌毀

音荒博雅居也 通作宥 宥 集韻通也 又玉篇

居偽切音 宣 古文宣 唐韻須緣切 集韻韻會 荀緣切 正韻

賜義同 宣 息緣切 音壇 說文天子宣室也从

山回聲 徐鉉曰 从回風回轉所以宣陰陽也 又爾雅釋言徧

也 詩大雅既順迺宣 註順安宣徧也 又爾雅釋訓通也 詩周

頌宣哲維人 註宣通哲智也 又布也 散也 書臯陶謨日宣三

德禮月令季秋會天地之藏無有宣出 註物皆收斂無有宣露

宣集上 宥部 六畫 宥

庚熙字典

出散也 又增韻召也 包佶詩隔屏初聽玉音宣 又爾雅釋

言緩也 又盡也明也示也 周語為川者決之使導為民者宣

之使言又左傳成十三年是用宣之以懲不壹 又詔書別錄

唐故事中書舍人掌詔誥皆寫兩本一為底一為宣在中書可

檢覆謂之正宣 又諡法善聞周達曰宣一曰聖善周聞曰宣

又周禮冬官考工記車人之事半矩謂之宣 又爾雅釋器

璧大六寸謂之宣 郭璞註漢書瑄玉是也瑄宣同 又州名吳

宣城郡唐改宣州 又姓正字通東漢人宣秉 又頭髮皓落

也易說卦巽為宣髮註髮早白也今文譌作寡髮釋文寡本作

宣 又計相倫切音荀 徐幹齊都賦日不遷晷玄澤普宣鷄火

南飛我後來巡 官 說文交 唐韻烏皎切集韻韻會正韻

集韻本作宣 本字 交 伊鳥切从音杏說文室東南

隅也爾雅釋宮室東隅謂之交禮喪禮埽室聚諸交荀子非十

二子篇與交之間 又玉篇戶樞聲也 又集韻韻會正韻从

一叫切天去聲幽深也廣韻隱暗處 正字通本作交 說

俗作交或作突互見突字註 說文本作官从山且聲 宋 文



同寂無人聲也別作

詠集韻或作諷淑

**室**

唐韻集韻韻會正韻於式質切音失說文實也从宀从至至所止也孔穎

達曰宮室通名因其四面官隆曰宮因其財物充實曰室室之

言實也易繫辭上古穴居野處後世聖人易之以宮室書蔡仲

之命以蕃王室詩豳風曰為改歲入此室處又周禮地官註城

郭之宅曰室又宗廟曰世室周禮冬官考工記夏后世室殷

人重屋周人明堂註世室宗廟也又夫以婦為室禮曲禮三

十日壯有室又營室星名朱子詩傳此星昏而正中夏至十

月也是時可以營制宮室故謂之營室又山名史記封禪書

註崧高山有大室少室二山以山有石室故名又壙穴詩唐

風百歲之後歸于其室又姓正字通宋衛將軍室种又集

韻韻會式吏切正韻式至切於音試集韻居也左思魏都賦窺

玉策於金騰按圖錄於石室考曆數之所在察五德之所蒞

又叶書藥切音爍焦氏易林歲暮華落陽入陰室萬物伏匿藏

不可得唐韻干救切集韻韻會尤救切正韻爰救切於音

得音鐸宥又說文寬也徐鉉曰寬之而已未全放也易解卦

君子以赦過宥罪又周禮秋官司刺掌三刺三宥之法一宥曰

不識再宥曰過失三宥曰遺忘又書大禹謨宥過無大註謂

不識而誤犯雖大必赦宥也君陳狃于姦宄敗常亂俗三細不

宥註犯此三者雖小罪不可宥也又宏深也詩周頌夙夜基

命宥密註言其夙夜積德以承藉天命者宏深而靜密也又

助也左傳僖二十五年晉侯朝於王王饗醴命之宥註又加之

以幣帛以助勸也又以樂勸食也與侑同周禮春官大司樂

王太食三宥皆令奏鐘鼓又姓又通作又禮王制王三文

然後官唐韻集韻韻會正韻丛胡憤切音患說文仕也禮曲

制刑禮官學事師非禮不親註仕與學皆有師以明道也

左傳宣二年晉成公即位乃宦卿之適子而為之田以為公族

又左傳宣二年宦三年矣註宦學也學職事為官也又凡

事人者皆曰宦越語越王乃甲事秦宦士三百人于吳左傳僖

十七年子圍西質妾為宦女焉註妾晉惠公女名宦謂宦事於

秦為妾也又奄宦中官也宋史宦者傳太宗不欲除王繼恩

宣徽使曰朕讀前代史不欲令宦官預政宣徽使執政之漸止

可授以他官 又姓 又叶胡玩切音換謝惠連秋懷詩頗說

鄭生偃無取白衣宦未知古人心且從性所翫 又叶于眷切

音院歐陽修讀書詩念昔始從書力宦唐韻與之切集韻韻

學希仕宦豈敢欺聲名惟期脫貧賤會盈之切正韻延知

切於音怡說文養也室之東北隅食所居爾雅釋宮室東北隅

謂之宦李巡曰東北陽氣始起育養萬物故曰宦宦者養也

又曰日光所漏入處孫氏集韻土了切音朓肆也輕窳放

云日側之明是宦明也肆也又正字通一說窳窳音

切同引詩傳窳窳幽閒貞靜意字彙專訓輕窳非○按諸韻書

止集韻有窳字詩周南窳窳本从穴爾雅釋言窳肆也註輕窳

者好放肆也亦从穴正字通所引窳正字通同窳

音義於與窳同恐即窳字之譌見六書故窳正字

寧同石鼓文天增字彙補害字省窳唐韻與宜同字

子永變釋作窳增文亦書作害窳彙補疑即窳字

之七唐韻是征切集韻時征切於音成說文屋所容受

譌也字彙補藏書之室也明大內有皇史宬貯列聖

康熙字典 寅集上 山部 六畫 七畫 二十

御筆實錄祕廣韻宅加切集韻直加切音茶玉篇窳窳

典亦或作窳窳態貌集韻窳窳不正也又玉篇恥價切

義玉篇魯堂切廣韻魯當切集韻盧當切音郎說文康

同也玉篇屋康良也又廣韻盧黨切集韻類篇里黨切

丛音朗空虛也又玉宗正字通寂字之譌玉篇仇文

篇力蕩切音浪義同字彙音訓與寂同唐韻韻

會渠云切集韻衢去切音羣說文羣居也與羣唐韻居

通又廣韻舉云切集韻拘去切音君義同戎切集

韻韻會居雄切正韻居中切音弓說文室也从宀躬省聲白

虎通黃帝作宮室以避寒暑宮之言中也釋名宮宮也屋見垣

上宮隆然也詩大雅雝雝在宮周禮內宰六宮註婦人稱寢曰

宮宮者隱蔽之言天子謂之六寢又禮儒行儒有一畝之宮

註宮牆垣也儀禮士昏禮母戒女曰夙夜無違宮事古者貴賤

所居皆得稱宮室秦始皇始定為至尊所居之稱又宗廟亦曰宮

詩召南于以用之公侯之宮孔氏曰可以奉祭祀曰事祭必於

宗廟曰宮互見其義也又學名禮曲禮諸侯曰頓宮註謂半

於天子之宮也 又官名周禮天官宮正掌王宮之戒令糾禁

又五音中聲曰宮前漢律歷志宮中也居中央暢四方倡始

施生為四聲綱史記樂書宮土音聲出於脾合口而通之其性

圓而居中五聲六律十二管還相為宮也註宮為君主之義當

其為宮五聲皆備 又腐刑曰宮書呂刑宮辟註宮淫刑次死

之刑也禮文王世子公族無宮刑不翦其類也 又環也爾雅

釋山大山宮小山霍註宮謂圍繞之禮記曰君為廬宮之是也

又周禮春官小胥正樂縣之位天子宮縣註官縣四面縣也

又姓左傳虞宮之奇戰國宮佗又北宮南宮俱複姓 又守

宮木名爾雅釋木守宮槐 又守宮蜥蜴名別作蝘 又叶古

黃切音光班固張敖銘功成德立襲封南宮垂號萬期永保無

疆 又叶古元切音涓黃庭經自高自下皆真人玉堂絳字盡

元宮人 玉篇五故切說文同寤寐覺也 廣韻許交切集韻虛交切

音然 宰 音羸氣上蒸也 集韻或从

穴亦與 宰 唐韻作亥

厚同 宰 音膈和也 宰 切集韻韻

庚辰字共 寅集上 宀部 七畫 主

會正韻子亥切於哉上聲說文官稱玉篇治也增韻主也周禮  
 天官立天官冢宰使帥其屬掌邦治註冢大也又六宰掌建邦  
 之六典以佐王治邦國註太宰治官之長兼總六官也太宰之  
 副貳曰小宰又有宰夫之職掌治朝之法鄭註宰夫主諸臣萬  
 民之復逆故詩人重之曰家伯維宰又周禮地官有里宰掌  
 比其邑之衆寡與其六畜兵器又家臣之長曰宰詩小雅諸  
 宰君婦註諸宰家宰也又廣韻制也正字通為事物主也史  
 記禮書宰制萬物役使羣動荀子正名篇心者道之主宰又  
 屠也烹也主膳羞者曰膳宰亦曰庖宰前漢陳平傳里中社平  
 為宰平日使平得宰天下亦如此肉顏師古註主切割肉也  
 又姓周大夫宰孔之後以官為氏周宰咺漢宰直又宰父複姓  
 又叶子里切音擠詩大雅於哉冢宰叶紀止里又說文宰  
 臯人在屋下執事者从宀从辛辛臯也○按周官  
 大小邑宰皆由賢能升進从辛訓臯泥不可从  
 韻渠尤切於音求玉篇索

**宀** 集韻助駕切音乍  
 寬也一曰實也

**寒** 唐韻火  
 訝切集

**寒** 廣韻巨  
 鳩切集

韻虛誦切音罅說文塙也玉篇寒隙也正字通按六書

同塞从山从罅音展从升象兩手捧塞形窒也篆作今作

塞與罅音義別 **窠** 玉篇古文實字註見十 **害** 唐韻何蓋切集韻正

切於孩去聲說文傷也从山从口言从家起也丰聲徐曰禍嘗

起於家生於忽微故害从山增韻利害之對又殘也禍也易謙

卦鬼神害盈而福謙繫辭損以遠害益以興利又周語先王非

務武也勤恤民隱而除其害也又妨也左傳桓六年謂其三

時不害而民和年豐也又要害戰國策秦之號令賞罰地形

利害天下弗如也史記秦始皇本紀北收要害之郡又忌也

史記燕世家燕昭王使樂毅約趙楚伐齊諸侯害齊湣王驕暴

皆許之註害猶言患之也又屈原列傳上官大夫與之同列爭

寵而心害其能又集韻類篇於何割切音曷何也爾雅釋言

盍也註盍何不也或作害與曷盍通詩周南害漭害否註害何

也書大誥王害不違下註害作曷又叶古誚切音係詩邶風

願言思子不瑕有害叶上逝又賈誼旱雲賦猷猷枯槁而失澤

康熙字典 寅集上 山部 七畫 三

今壞石相聚而為害叶下涕前漢睦兩夏侯京翼李敘

傳疑殆匪闕違眾忤世淺為悔尤深作敦害俗作害

於旬切**集韻**韻會**正韻**伊旬切於音燕**說文**安也从山晏聲爾

雅釋訓宴宴居息也易隨卦君子以嚮晦入宴息詩衛風總角

之宴言笑晏晏**註**言總角之時與爾宴樂言笑也又宴饗古

者饗為盛禮或饗而不宴或宴而不饗左傳宣十六年王饗有

體薦宴有折俎**註**饗則半解其體而薦之宴則體解節折升之

於俎使皆可食所以示慈惠也又**集韻**通作燕詩小雅以燕

樂嘉賓之心**註**燕安也又叶於旰切音案班固西都

賦殊彤詭制每各異觀乘茵步輦惟此息宴觀去聲

衢錄切音局不敢伸**宵**古文**宵**唐韻相邀切**集韻**韻會思

也**正字通**局踰通**宵**邀切**正韻**先彫切於音消

**說文**夜也从山夕下冥也肖聲書堯典宵中星虛以殷仲秋**註**

陽氣消也詩召南肅肅宵征周禮秋官司寤氏禁宵行者**註**宵

定昏也又莊子**註**不由明坦之路曰宵又小也禮學記宵

雅肄三**註**宵之言小也習小雅之三又宵行蟲名如蠶夜行

**宴**

唐韻

**宵**

集韻



喉下有光如螢詩幽風熠燿宵行又與綃通儀禮

士昏禮姆纒笄宵衣鄭註宵讀如素衣朱綃之綃

**家**古文

# 冢 窳 窳 窳

唐韻古牙切集韻韻會正韻居牙切音加說文居也爾雅釋宮戶牖之間曰辰其內謂之家

詩周南宜其室家註家謂一門之內又婦謂夫曰家孟子女

子生而願為之有家又一夫受田百畝曰夫家周禮地官上

地家七人中地家六人下地家五人註有夫有婦然後為家

又大夫之邑曰家仕於大夫者曰家臣左傳襄二十六年大夫

皆富政將在家又天家天子之稱蔡邕獨斷天子無外以天

下為家又居其地曰家史記陸賈傳以好時田地善往家焉

又著述家前漢武帝紀表章六經罷黜百家又太史公自序

成一家之言又家人易卦名又姓漢劇令家羨宋家鉉翁

又集韻古胡切音姑詩幽風予未有室家叶上据茶又小雅

復我邦家叶上居櫜又與姑同大家女之尊稱漢曹世叔之

妻班昭稱大家即超妹又叶古俄切音歌古雉朝飛操我獨

何命兮未有家時將暮兮可奈何又孔臧蓼賦苟非德義不以

為家安逸無心如禽獸何 又叶古暮切音固 焦氏易林三足

孤鳥靈明為御司過罰惡自殘其家 說文从宀豶省聲周伯

溫曰豕居之圈曰家故从宀从豕後人借為宰家之家 〇按六

書故作宀人所合也从宀从三人聚宀下宀之義也从宀古族字从

譌為豕說文謂 宋 玉篇古文審字註詳十二畫 說文悉也知

从豶省無義 宋 宋禊也从宀从采 徐曰宀覆也采別也包

覆而深別之曰宋篆作審詳審字註 正字通與寮宋 宸 唐

之宋別采从爪从木宋从宀从采采音便辨同會意 宸 韻

植鄰切 集韻韻會正韻承真切 音辰 說文屋宇也 賈逵曰室

之奧者後人稱帝居曰宸 增韻帝居北宸宮故从宀从辰亦曰

楓宸帝居高廣惟楓修大可構也 越語君若不忘周室而為敞

邑宸宇亦寡人之願也 正字通本作宸六書故又作振引揚

雄賦 棟板註服虔曰棟中央也 振屋栢也 〇按宸取 容 古文

北辰義今人言宸極與汎言屋栢別宸振合為一非 容 古文

宀 廣韻 集韻 韻會 餘封切音融 說文盛也从宀从谷 徐鉉

曰屋與谷皆所以盛受也 增韻受也包函也 易師卦君子

以容民畜衆書君陳必有忍其乃有濟有容德乃大註謂包之  
也又唐書狄仁傑傳婁公盛德爲所包容久矣又儀容也禮  
冠義禮文之始在於正容體射義試之於澤宮其容比於禮其  
節比於樂又玉藻君子之容舒遲見所尊者齋遯足容重手容  
恭目容端口容止聲容靜頭容直氣容肅立容德色容莊又  
從容安也書君陳從容以和中庸從容中道聖人也又爾雅  
釋器容謂之防郭璞註形如今牀頭小曲屏風唱射者所以自  
防隱也所以容身防矢也又禮官曰容禮樂記使之行商容  
而復其位註容謂禮樂之官使之檢視殷家禮樂之官而復其  
位前漢儒林傳徐生善爲容是善禮樂者謂之容也又飛揚  
貌楚辭九章紛容容之無經兮又禮內則佩容臭註香物也  
助爲形容之飾猶後世香囊也又紗之輕者曰輕容唐苑類  
輕容無花薄紗也又州名古象郡地唐置容州又姓八凱  
仲容之後禮記有周大夫容居又慕容復姓又集韻尹竦切  
與憇憑之憑同勸也又正字通余龔切音涌前漢郊祀歌神  
之行旄容容又與頌通說文貌也从頁公聲徐曰此儀容字

歌頌者美盛德之形容故通作頌後人因以為歌頌字前漢惠

帝紀有罪當盜械者皆頌繫顏師古註古頌與容同刑法志註

頌謂寬容之不桎梏也又叶與章切音陽韓愈獨孤申叔哀

辭如聞其聲如見其容嗚呼遠矣何日而忘又參同契天道

甚浩廣太玄無形容虛

寂不可觀匡郭以消忘

寤當即寤

字之譌

作寤註

詳八畫

也一曰貯也本作寤或作寤玉篇寤

舍也韻會貯也

之

譌

客宿宿有客信信註一宿曰宿再宿曰信周禮地官二十里有

宿宿有路室又星宿各止其所故名宿二十八宿亦名二十

**宿** 古文

**宿夙** 廣韻息逐切集韻韻會息六切於音夙說文止也玉篇夜止也住也詩周頌有

**宣** 說文宣本字

**增寔** 字彙補古文寔字註詳毛部七畫

**寔** 字彙補與

**八寔** 廣韻九魚切集韻韻會正韻斤於切於音居博雅賸賺賣

**寢** 等韻衣遇切音姬假寐也正字通寢字

之

客宿宿有客信信註一宿曰宿再宿曰信周禮地官二十里有

宿宿有路室又星宿各止其所故名宿二十八宿亦名二十

八次次舍也釋名宿宿也言星各止住其所也又增韻安也  
守也左傳昭二十九年官宿其業註宿安也又周禮宮正註諸  
吏直宿謂職王宮之守衛者又廣韻素也史記信陵傳晉鄙  
嚙啗宿將又莊子列傳雖當世宿學不能自解免也又國名  
春秋隱二年及宋人盟于宿又邑名史記衛世家孫林父甯  
殖謀逐獻公怒如宿又蒯瞶人宿又史記吳世家將舍於宿  
左傳作戚字別義同又姓風俗通漢鴈門太守宿祥明正德  
中蜀人宿進又通作夙早也周禮春官世婦掌女宮之宿戒  
註宿戒當給事謂豫告之也又與肅同禮祭統先期旬有一  
日宮宰宿夫人註宿讀爲肅戒也又儀禮宿尸註宿與曲禮主  
人肅客入之肅同又去聲廣韻集韻韻會正韻怱息救切音  
秀列星也○按史記漢書二十八宿正義音息袖反又音夙左  
思吳都賦窮飛鳥之棲宿註亦音秀是星宿之宿與棲宿之宿  
古皆通同又叶息流切音羞莊子天地篇至無而供其求時  
騁而要其宿又叶相卽切音息班彪冀州賦遵大路以宿  
北逝兮歷趙衰之采邑醜柏人之惡名兮聖高帝之不宿宿

玉篇古文宿字註見上○按說文宿本作宿

从山𠂔聲則宿乃宿本字今依玉篇列古文

字通按夕通作昔

今从昔加山無義

事者必有案地

官為寮

唐韻集韻韻會正韻

我惡兮不寔故也

不可以遽絕也

捷義同

速義相近分二音韻會感韻收寔字

速从山𠂔聲孫恂子感切與聲反音訓皆未定此六書之可

疑者字彙兼咎寔

二音从正韻也

宗寔字今文作寂

不動感而遂通天下之故

寔 集韻思積切音昔夜也正

寔 唐韻倉宰切集韻韻會正韻此宰切

寔 亦作采

寂 唐韻集韻韻會正韻

寂 文無人聲也本作宗从山未聲徐曰此

晉書顧愷之傳為山陰令晝日垂簾門堵閒寂又或  
作家楚辭遠遊野家漠其無人集韻亦作誅諷淑

通窺字**窺**正字通俗窺字說文宀部窺屈也

之譌**窺**从兔在宀下周伯溫曰俗作窺非

切正韻吉器切从音記說文托也增韻寓也周語國無寄寓註

不為廬舍以寄羈旅之客也又齊語管子曰作內政而寄軍

令焉又廣韻附也增韻傳也禮王制東方曰寄註東方通言

之官謂傳寄東方之言也又郊遂寄棘屏退不率教者於遠

方曰寄又史記酷吏傳請寄無所聽註請寄

猶囑托也又寄生草名又寄居小蟹名

**寅**古文**寅**

**壘**實**壘**策唐韻弋真切集韻韻會夷真切从音黃說

文寅髓也本作寅徐曰髓擯斥之意正月

陽氣上銳而出闕於山也白所擯也象形今作寅東方之辰一

日孟陬前漢律歷志引達於寅爾雅釋天太歲在寅曰攝提格

又玉篇演也敬也強也書堯典寅賓出日註寅敬也以賓禮

接之出日方出之日蓋以春秋之旦朝方出之日而識其初出

之景也又舜典汝作秩宗夙夜惟寅註言蚤夜敬思其職也又

臯陶謨同寅協恭和衷哉註謂當同其寅畏協其恭敬使民彝

物則各得其正也又廣韻以脂切集韻韻會正韻延知切丛

音夷義同○按說文寅訓韻也夕部寅訓敬惕今諸書寅字兼

敬惕義寅夤密唐韻美畢切集韻韻會莫筆切正韻覓筆切

二字古疑通密丛音蜜爾雅釋山山如堂者密郭璞註山形

如堂室者曰密尸子松柏之鼠不知堂密之有美樅一曰靜也

又玉篇止也默也深也易繫辭聖人以此洗心退藏於密詩

周頌夙夜基命宥密註謂所以承藉天命者宏深而靜密也

又增韻稠也疎之對也易小畜密雲不雨詩大雅止旅廼密註

言其居止之衆日以益密也又史記功臣年表罔亦少密焉

又祕也易繫辭幾事不密則害成又禮樂記陰而不密註密

言閉也又禮少儀不窺密註曲隱處也嫌伺人陰私也又

近也書畢命密邇王室式化厥訓又國名密須氏姑姓之國

詩大雅密人不恭又州名古姑幕城秦琅邪隋為密州因水

以名又姓正字通漢尚書密忠宋有密祐又複姓何氏姓



苑密茅氏琅邪人又有密革氏密須氏 又叶明祕切音媚江

淹齊高帝誅宋主陵遐紫殿遐密話言之詔貽在英粹 集韻

或省作密 寐 玉篇力針切 集韻黎 寗 廣韻集韻於加切

俗作密 寐 針切於音林室深也 寗 音鴉寗寐不正也

又去聲 玉篇於 寇 俗寇 唐韻苦候切 集韻韻會正韻丘

價切音亞懸貌 寇 字 寇 候切於音扣說文暴也从支从

完當其完聚而寇之也支擊也會意廣韻鈔也增韻仇也賊也

易蒙卦不利為寇利禦寇 詩大雅式遏寇虐 書舜典寇賊姦宄

註羣行攻劫曰寇殺人曰賊又左傳文七年兵作於內為亂於

外為寇 又周禮司寇秋官主刑戮理官也 又揚子方言凡

物盛多謂之寇 郭璞註今江東有小鳥其多無數俗

謂之寇 又姓宋有寇準 歐陽氏曰俗作寇非

集韻寢古作寢註詳 寗 集韻青古作寗註詳部首

十一畫亦作寢寢 寗 亦作奔峇卓玉篇作寗

作寢註詳七畫 寗 集韻與叟同班固人物志鼓寗即

亦作寢又作寢 寗 瞽叟也 本作寗或作寗寗寗

寗 寗 寗 寗 寗 寗 寗 寗 寗 寗 寗 寗 寗 寗 寗 寗

補曉昆切音昏審

方國名見元子

署也又或从

門通作省

紀偃切音澗義同

切於音鍵義同

玉篇古文煙字註見火部九畫

籀文作𩇛集韻作𩇛別見一部

種

家

韻會

洪範

殖傳

業禮

富

家

# 九賓

集韻知盈切音貞  
人名後周齊王子

# 審

集韻所景  
切音省禁

集韻韻會九件切

正韻九輦切

音塞爾雅

釋樂徒鼓磬謂之審

又廣韻集韻韻會於

又姓

正字通

晉李特將審碩

宋審周輔

又集韻巨偃切

韻會其偃

韻會

其偃

字彙紆勿

切音鬱火

按古本作

𩇛

𩇛

字彙紆勿

切音鬱火

正字通

古文家字作

𩇛

集韻

廣韻

家與家从豕

同義豕即家之譌

玉篇同篆誤

富

集韻

說文備也

一日厚也

廣韻

豐於財也

書

周禮天官豕宰

一日爵以馭其富

又史記貨

殖傳

本富為上末富次之

奸富最下

又易繫辭

富有之謂大

業禮

儒行

不祈多積

多文以為富

莊子天地篇

有萬不同之謂

富

又正字通

年富謂年幼後來齒

歷方久也

史記曹相國世

家

悼惠主

富於春秋

又禮祭義

殷人貴富而尚齒

註臣能世

祿曰富 又貨賄也 書呂刑典獄非訖于威惟訖于富 註主獄

之官非惟得盡法於權勢亦得盡法於賄賂之人也 又姓左

傳周大夫富辰 又凡充裕皆曰富 晉書夏侯湛傳文章宏富

王接傳左氏辭義瞻富 宋書謝弘微傳才辭辨富 唐書呂溫傳

藻翰精富 文心雕龍經籍深富 辭理遐且 又叶渠記切音忌

詩大雅何神不富 叶上刺類瘞魯頌俾爾壽而富 叶上熾下武

又叶卑吉切音必 詩小雅彼昏不知壹醉日富 叶上克下又

朱傳 又夷益反富猶甚也 說文从山畱聲畱古福字俗作富

**案** 集韻親古作案 註詳見部九畫 **寔** 也从山从心在皿上 皿人之飲食器

所以安 病 唐韻皮命切 集韻陂病切 音柄 說文臥驚病也

入也 病 一曰多寐也 爾雅釋歲三月為病月 又廣韻兵

永切 韻會正韻補永切 音丙義同 集韻或作寔 **寔** 唐韻集韻 音九 說文

周垣也 重文从阜作院 詳院字

註 **寔** 玉篇戶官切 音桓 周地名 **寐** 唐韻集韻 音密 二

正字通考地理志闕寔 切音媚 說文臥也 徐曰

寐之言迷也。不明之意。廣韻：寢也。息也。增韻：昧也。目閉神藏。詩

小雅：夙興夜寐。公羊傳：僖二年：寡人夜者寢而不寐。又魚名。

山海經：諸鉤之山多寐魚。註：卽鮓魚。又叶美必切。音蜜。江淹

擬古詩：明月入綺窗。髮鬢想蕙質。消憂非諛草。永懷寧夢寐。

正字通：寐。唐韻：於計切。集韻：壹計切。於音翳。說文：靜也。倉頡

本作寐。寐。篇安也。又廣韻：烏結切。集韻：類篇：詰結切。於音

洩義。寢。集韻：寢古作寢。寒。古文：寒。寒。寒。唐韻：胡安切。集

韻：會正韻：河。于切。於音韓。說文：凍也。本作寒。从人在宀下。从艹。薦覆之下有

欠。欠，水也。隸省作寒。釋名：寒，捍也。捍，格也。玉篇：冬時也。易繫辭

日月運行，一寒一暑。書洪範：庶徵曰燠，曰寒。傳：燠以長，物寒以

成物。又司寒，水神。左傳：昭四年：黑牡秬黍以享司寒。註：司寒

元冥水神也。又周語：火見而清風戒寒。荀悅：申鑒：下有寒民

則上不具服。又窮窘也。史記：范睢傳：范叔一寒至此哉。宋史

陳同甫傳：畸人寒士皆賴之。又國名在北海。平壽縣。東寒亭

史記：夏本紀：伯明氏之讒子寒浞，封國。又姓。漢：博士寒朗。

又叶胡田切音賢楚辭天問何所冬暖何所夏寒焉有石林何  
獸能言又叶側鄰切音真歐陽修答韓子華詩俊又沈下位  
惡去善乃伸家至與  
戶到飽饑而衣寒

**寢**

集韻孤等切音經續寢癡也

**寤**

字彙音晚引也正字通譌字

**寓**

籀文

**寓**

唐韻牛具切集韻韻會元具切音遇說文寄也禮曲禮大夫寓祭器於大夫士寓祭器於士

又郊特牲諸侯不臣寓公註謂失地之君寄寓其國也又居也孟子無寓人於我室左傳成二年韓厥曰請寓乘又屬也

左傳僖二十八年君憑軾而觀之得臣寓目焉又托也史記莊周傳著書十餘萬言大抵率寓言也又鳥名如鼠而鳥翼

其音如羊可以禦兵見山海經又爾雅釋獸有寓屬註謂獮猴之類寄寓木上故曰寓又正韻牛居切音魚義同集韻

或作

**寔**

集韻韻會然承職切音室說文止也徐曰寔如此止

是也

實通韻會以通為誤

增韻正韻與

**增寔**

字彙補古文家

**寔**

集韻唐何切音駝囊

也一曰馬上連

囊廣韻蛇負也

集韻嚮古作宣註

詳口部十六畫

水出武安縣東

武帝策賢良制寢明寢昌

字通水部十畫寢重

出詳十三畫寢字註

音佞邑名

馬氏曰甯於

漆說文

索又廣韻

寂寢也

索石經

著也

之不忘也

**寢**

集韻率久切音

**寢**

玉篇古文苗字

心且

十寢

集韻寅

**寢**

集韻咨林切與浸寢

又寢漬前漢溝洫志

又五音集韻子鳩切義同○按正

寢

籀文

**寢**

集韻同寢願也前漢王莽

寢

寢字

**寢**

傳永以康寢又乃定切

又類篇从心作甯司

**索**

唐韻所責切集

今詳用部甯字註

史記留侯世家大索天下今本作

集韻昔各切於音索廣韻盡也散也

**寢**

唐韻集韻韻會正韻於支義切音

正韻納之也猶言安

魯語藏器不如寢里克於側

又廣

韻止也廢也詩周南寘彼周行註寘舍也周禮秋官大司寇寘

之園土又左傳隱元年遂寘姜氏於城穎又通作示禮中庸

其如示諸掌乎註示讀如寘置也俗作寘非

窰テウ正字通同窰俗省作窰○按玉篇

字彙徒弔切音跳深窰也窰ケ類篇窰載穴部廣韻集韻亦从穴

義與窰近當是窰字之譌窰ケ音傑覆也窰ユ集韻韻會於

嬾也史記貨殖列傳嵒ユ偷生承慶云嬾人不能自起如瓜瓠

在地不自立故字从瓜又常在室中故从宀

譌文○按玉篇類篇窰俞矩切註邪也器空中也引說文汚窰

俱載穴部韻會七廢收窰註本司馬氏類篇勇主切嬾也與窰

音義各別窰ユ集韻同窰ユ廣韻古候切集韻居候切於音蓬

應分為二窰ユ窰夜也引詩中窰之言中夜之

言也又正字通窰ユ集韻烏孔切翁窰ユ唐韻莫禮切集韻

室深密處本作藁窰ユ上聲室中暗也窰ユ母禮切於音米說

文寐而未厭也集窰ユ玉篇古文寘字註見十七

韻熟寐也或作窰窰ユ畫正譌从宀玉會意缶聲窰ユ玉篇古

寘集上 宀部 十畫 三

註詳六畫正字通作寘

入十一畫誤今改正

**增** 寘

篇海類編

寘

韻寶與寘同

寘

篇海類編

寘

字彙補

寘

廣韻莫郎切集韻謨郎切音茫寐語也

寘

集韻

寅古作寘

十一

康

唐韻苦岡切集韻丘岡切音康

說文屋康寘也謂屋閑玉篇虛也空也司馬相如

長門賦委參差以康寘

又廣韻

寘

集韻類篇

寘

唐韻集韻

口朗切音慷義同

本作寘

寘

集韻或从穴作寘

寘

唐韻集韻

音店說文屋傾下也一曰厭也

廣韻

寘

窮也或从土作寘

寘

又廣韻

韻丁愜切

集韻

類篇

的協切音喋義同

寘

正字通

寘

字省文

寘

廣韻慕各切

集韻

韻會

正韻

末各切音莫

說文

寂寞無

聲也本作嘆

今文作寘

前漢揚雄傳惟寂寞自投閣韓愈

文鈞於寂寞之濱

又通作寘

楚辭

遠遊

野家

漠

寘

唐韻

初

其無人又宋玉九辯

欲宋漠而絕端兮亦借用莫

寘

察

八切

集

韻

會

正韻

寘

初寘切

音刹

說文

覆審也

祭

廣韻

諦也

知也

李陵

答蘇武書

功大

祀必質明明察也

故从祭

廣韻

諦也

知也

李陵

答蘇武書

功大

祀

必質

明明

察也

故从祭



罪小不蒙明察。又增韻考也廉視也。周禮秋官士師註士察也。義取察理獄訟之事也。又唐書百官志監察御史掌司六察一察官人善惡二察賦役不均三察農桑不勤倉廩耗減四察妖猾盜賊五察茂才異等六察黠吏豪宗兼并縱暴。又昭著也。中庸言其上下察也。又察察潔清貌。史記屈原傳安能以身之察察受物之汶汶。又苛察也。老子道德經其政察察其民皦皦。又晉書謝安傳弘以大綱不存小察。又正字通偏見曰察。莊子天下篇道德不一天下多得一察焉以自好。又姓。吳將軍察戰明。正德中朝城知縣察童。又讀作祭。尚書大傳祭之為言察也。察者至也。人事至然後祭。又叶直列切音徹。前漢郊祀歌景星顯見信星彪列象載昭庭日親以察。古詩置我懷袖中三歲字不滅一心抱區區懼君不識察。又叶子例切音穢。班固幽通賦攬葛藟而授子兮眷峻谷日勿。集韻墜物所寤而仰思兮心蒙蒙猶未察。集韻或作簪。寤。正字通。寤。唐韻其矩切。集韻韻會郡羽切。衞上聲說文。寤字之譌。寤。無禮居也。爾雅釋言寤貧也。謂貧陋也。邢疏貧。

無以為禮也詩邶風終窶且貧又集韻類篇龍遇切五音集

韻良遇切怵音屢詩小雅正月繁霜箋小人富而窶陋將貴也

窶去聲又集韻類篇郎侯切韻會正韻盧侯切怵音婁史記

淳于髡傳甌窶滿篝註甌窶便側之地又集韻甌婁猶抔摟

也韻會或寡唐韻集韻韻會正韻怵古瓦切瓜上聲說文

从穴作窶寡少也从宀頒頒分賦也宀分故為少也爾雅

釋詁罕也易謙卦君子以裒多益寡稱物平施繫辭吉人之辭

寡又釋名俶也俶然單獨也書梓材至于敬寡周禮夏官大

司馬以九伐之法正邦國馮弱犯寡則責之又大戴禮五十

無夫曰寡又凡孀嫠皆曰寡婦又無夫無婦怵謂之寡丈夫曰

索婦女曰嫠又王侯謙稱禮曲禮諸侯自稱曰寡人論語夫

人自稱曰寡小君皆言寡德也又詩大雅刑于寡妻註嫡妻

也箋寡有之妻言賢也疏嫡妻惟一故言寡又叶公戶切音

古詩小雅爰及矜人哀此鰥寡叶上野羽野音暑又大雅不侮

矜寡叶上吐下禦又叶古火切音杲陸雲歲暮賦歲難除而

易逝兮情艱多而泰寡年有來而棄予兮時無算而非我正

字通本作寡正譌

**寡**

正字通寡字之譌

**寢**

等韻莫江切音厖寐也

**寢**

古文

**寢**

也

廣韻集韻韻會正韻

也詩小雅乃寢乃興

論語宰予晝寢

又廣韻

也

又廣韻

堂室也爾雅釋宮無東西廂有室曰寢周制王公六寢路寢一

小寢五路寢治事之所小寢燕息之地也公羊傳莊三十二年

路寢者何正寢也又寢廟凡廟前曰廟後曰寢詩小雅奕奕

寢廟君子作之商頌寢成孔安註廟中之寢所以安神也又

陵寢史記樂書三代以前未有墓祭至秦始出寢起於墓側漢

因秦制上陵皆有園寢又凡居室皆曰寢禮王制庶人祭於

寢又息也前漢刑法志兵寢刑措唐書裴度傳汲黯在朝淮

南寢謀又寢丘縣名在汝南前漢地理志應劭註叔敖子所

邑之地後更名固始又叶衣檢切音揜詩小

雅乃安斯寢叶上簞簞音忝集韻亦作寢

音忽說文臥驚也廣韻覺也玉篇小兒啼寤寤寤

也一曰河內相呼也又正字通滌原音豁誤

**寤**

唐韻集韻

韻會正韻

於五故切音誤說文寐覺而有言曰寤从寤省吾聲一曰晝見  
 而夜寤也周禮秋官有司寤氏註寤覺也主夜覺者又春官大  
 卜疏精神寤見覺而占之又左傳隱元年莊公寤生驚姜氏  
 註選生也選逆也杜預曰寤寐而莊公生風俗通凡兒墮地能  
 開目視者謂之寤生又與悟通爾雅序別為音圖用祛未寤  
 註用此音圖以祛除未曉寤者也孔伋曰吾終日思而未之得  
 於學則寤焉又說文一作寤  
 害正字通俗作寤非寤寤名  
 寥會正韻憐蕭切然音聊說文  
 空虛也玉篇寂也廓也莊子大宗師吾聞之玄冥玄冥聞之參  
 寥註莊子偽立此名楚辭九辯寂寥兮收潦而水清又遠遊下  
 崢嶸而無地兮上寥廓而無天又廣韻郎擊切  
 集韻韻會郎狄切於音歷義同  
 歐閭寤彝人屋或曰前漢蘇  
 武傳作區脫譌作寤今作區  
 實古文寤寐  
 質切集韻類  
 篇韻會食質切於音失說文實富也从宀从貫貫貨貝也廣韻  
 誠也滿也增韻充也虛之對也易本義乾一而實坤二而虛孟

子充實之謂美充實而有光輝之謂大宋程頤曰心有主則實實則外患不能入又華實晉語華則榮矣實之不知請務實乎史記商鞅傳貌言華也至言實也又物成實也爾雅釋草果羸之中其實多括樓實卽子也禮月令季春爲民所麥實註謂於舍秀求其成也又品物也左傳莊二十二年庭實旅百註庭之所實陳有百品言物備也又襄三十一年其輸之則君之府實也又軍實左傳襄二十四年齊侯祭社蒐軍實註謂兵甲器械也又儀禮特牲饋食實籩豆註謂取籩豆實之也周禮春官小宗伯註豆實實於甕簋實實於篚又具數也史記始皇本紀使黔首自實田註謂令民自具頃畝實數也又唐六典凡里有手實法歲終具民之年與地闊狹爲鄉帳又驗也後漢光武紀使各實二千石以下至黃綬又事跡也史記莊周傳率皆虛語無事實韓非傳反舉浮淫之蠹加之功實之上又當也書呂刑閱實其罪註使與法相當也又是也詩大雅實墉實壑又姓又正字通脂利切音至與至同禮雜記計於適者曰吾子之外私寡大夫不祿使其實註言爲計

而至此也

**增韻**實亦

**塞**

**集韻**悉則切同塞正譌室也本作

作寔韻會實寔分爲二

寔从宀屋也从止兩手奉也从立

象疊物形奉而寔於屋中會意別用塞先代切

邊地也與寔分爲二譌作塞非互見寔字註

**寧** 古文 **寔**

**唐韻**奴丁切 **集韻**韻會囊丁切 **正韻**奴經切从宀平聲 **說文**願

詞也从互寔聲 又安也 **易**乾卦首出庶物萬國咸寧 **詩**大雅

文王有聲通求厥寧 **書**康誥裕乃以民寧 **註**行寬政乃以安民

也 又 **書**洪範五福三曰康寧 **註**無疾病也 又女嫁歸省父

母曰寧 **詩**周南歸寧父母 又予寧居喪也 **前漢**哀帝紀博士

弟子父母喪予寧三年 又無寧寧也願辭也 **左傳**隱十一年

無寧茲許公復奉其社稷又襄二十六年若不幸而過寧僭無

濫 **書**大禹謨與其殺不辜寧失不經 又丁寧屬付諄復也 **前**

**漢**郎顛傳丁寧再三俗作叮嚀 又丁寧鉦也 **左傳**宣四年著

於丁寧 **正義**言著於丁寧則丁寧是器 **晉語**伐備鐘鼓聲罪也

戰以錚于丁寧傲其民也是丁寧戰之用也 又州名秦北郡

魏置華州西魏改寧州 又姓 又 **集韻**乃定切音佞通甯前

漢郊祀歌穰穰復正直往窳師古註叶音平聲言獲福既多歸

於正道克當往白所願也又叶乃挺切佞上聲張協七命王

猷四塞函夏謚寧丹冥投烽青徼釋警又叶女良切音娘蘇

軾富鄭公碑堂堂韓公與萊相望再聘於燕四方以寧望平聲

**窳** 韻會本作寧經 **窳** 玉篇古文宐 **窳** 廣韻豺夫切集韻韻

史作寧俗作寧 **窳** 字註見五畫 **窳** 會士邁切正韻助邁

切於與若同 **窳** 廣韻山居以木柵集韻籬落也或作柴柴柵通作

塞塞羊栖宿處也 又廣韻蘇則切 **窳** 正韻悉則切於音塞

安 **窳** 玉篇午含切集韻吾含切於 **窳** 正字通同釐 **窳** 正

也 **窳** 與吟同寐中語也一日寐聲 **窳** 見六書統 **窳** 字

通同奧 **窳** 說文篆从宐 **窳** 集韻展呂切積也與貯同周

即勺之變體升省从大 **窳** 禮地官賈師凡天患禁貴儷

者 註謂若猪米穀而睹 **窳** 集韻郎豆切 **窳** 韻會小補古響

久雨疫病者貴賣之 **窳** 音陋地名 **窳** 字註見音部十

三 **窳** 字彙補力公切 **窳** 字彙同惺 **窳** 字彙息井

畫 **窳** 音隆天形也 **窳** 正字通譌字 **窳** 切音惺悟

寅集上 山部 十畫 十三畫 音

也 **正字通**通

作惺亦借作醒

**審**

**集韻**鋤耕切音層審宏屋大也

**審**

古文

**案**

**唐韻**集韻韻會正韻

然式荏切音審 **說文**悉也本作家从山从采徐鉉曰山覆也采

別也能包覆而深別之也今从篆作審 **增韻**詳也熟究也書說

命乃審厥象俾以形旁求于天下 **中庸**審問之 **禮樂記**審聲以

知音審音以知樂審樂以知政而治道備矣 又 **禮月令**審卦

吉凶 **註**謂省錄也 又 **莊子**徐無鬼水之守土也審影之守人

也審物之守物也 **審註**郭象曰無意則止於分所以為審循本

曰言此理相守未嘗相離如水之守土影之守人物之守物審

定而不移也 又凡鞫事曰審 **書**呂刑其審克之 又束也周

禮地官羽人十羽為審 **註**古人徵羽為旌旄之飾弓箭之用審

一束也 又姓漢審食其 **正字通**漢郎中審忠靈帝時上書論

曹節等罪惡 又 **韻會**與盤同水盤旋也 **莊子**應

帝王止水之審為淵 **註**審音盤簡文云蟠聚也 **窳**

**韻**取外切从音撮 **說文**塞也从山歟聲 **唐**

陸贄關中事狀儻有賊臣蹈窳 **註**塞外道 **窳**

**窳**

**廣韻**巨嬌切 **集韻**渠嬌切从音



喬玉篇寄也客也

又韻會

寓也本作僑集韻別作窳

**寫**

唐韻韋委切集韻羽委切

又姓左傳

隱十一年公館于寫氏

又集

韻虞爲切音危俾寫不安貌

**寫**

唐韻悉也切集韻韻會洗野切正韻先野切

說文置物也廣韻除也程也增韻傾也盡也輸也詩邶風駕言

出遊以寫我憂註寫除也小雅我心寫兮註謂我心輸寫而無

留恨也又禮曲禮御食於君君賜餘器之既者不寫其餘皆

寫註謂萑竹所織不可洗滌則傳寫於他器而食之不欲口澤

之瀆也又洩也周禮地官稻人掌稼下地以澮寫水又膳

鈔也古諺書三寫魚成魯帝成虎又摹畫也史記秦始皇紀

秦每破諸侯寫放其宮室作之咸陽註放效也又鑄像曰寫

越語王令工以良金寫范蠡之狀而朝禮之註謂以善金鑄其

形也又集韻四夜切音卸與卸通石鼓文宮車其寫四馬其

寫註舍車解馬也又叶舒呂切音暑詩小雅既見君子我心

寫兮叶上滑下處又叶蘇果切音瑣謝惠連詩有

客被褐前投心自詢寫臧否固消滅誰知窮薪火

**窳**

正字通同

窾玉篇空

也从窾省

**寬**

古文

**完**

唐韻苦官切集韻韻會正韻枯官切

丛歎平聲說文屋寬大也从山寬聲

寬以居之詩衛風寬兮綽兮註寬宏裕也又書舜典敬敷五教

寬而有制從容以和左傳昭二十年子產謂子大叔曰唯有德

者能以寬服民其次莫如猛又曰寬以濟猛猛以濟寬政是以

和又緩也史記韓非列傳寬則寵名譽之人急則用介冑之

士又宥也史記廉頗列傳鄙賤之人不圖將軍寬之至此也

又姓又叶驅圓切音圈詩衛風考槃在澗碩人之寬叶下

又叶巨員切音權韓愈閔已賦昔顏氏之庶幾

在隱約而平寬固哲人之細事夫子乃嗟歎其賢

同

憲

玉篇穴桂切音惠察也

同

寮

廣韻落蕭切集韻韻會憐蕭切正韻連條切丛音聊爾雅釋言註同官為寮又官寮也書酒誥百寮庶尹又左傳文七年荀林父曰吾嘗同寮敢不盡心乎又正字通寮小窻也楊慎曰古人謂同官

為寮亦指齋署同窻為義 又通作僚書臯陶謨百僚師師

又叶凌如切音閭傳毅洛都賦革服朔正官寮辨方位摹八區

**窻** [正字通] 窻字之譌玉 [增] **窻** [玉篇] 古文宰 [字註詳七畫] **窻** [集韻] 嚮古作窻

**窻** [正字通] 窻字之譌玉 [篇載] 穴部穿地也 [增] **窻** [玉篇] 古文宰 [字註詳七畫] **窻** [集韻] 嚮古作窻

注詳口部 [士] **窻** [字彙] 牛具切音遇寄也出 [正字通] 俗寓字 **窻** [正字通] 俗寓字 [釋典] [正字通] 俗寓字

窻宛也从宀弄室之西南隅徐曰宛深也从窻古審字也 人所居故从宀會意本作窻俗作窻互詳見大部奧字註 **窻**

[廣韻] 子峻切 [集韻] 祖峻切 [音俊] [博雅] 聚也 [玉篇] 才雋也 **窻** [唐韻] 戶關切 [集韻] 韻會 [正韻] 音俊 [博雅] 聚也 [玉篇] 才雋也

畿內縣也 又州名河東化外 又 [正字通] 宮周垣也 又 [廣韻] 元甸切 [集韻] 類篇 熒絹切 怵同縣 穀梁傳 隱元年 窻內諸侯

註窻即古縣字 又叶胡官切音完 白居易 悟真寺詩 聞名不 可到處所非人窻 又有一片石大如方尺 甄 [說文] 本作窻

**窻** [字彙] 音激揚貌 [正字通] 譌字 ○ 按玉篇類篇俱載穴部註 口吊切空也惟廣韻二十三錫收窻字訓古歷切从穴揚

貌三十四嘯另收訓古吊切亦從穴空也疑  
揚貌从穴空从穴正字通泛言譌字不可从

窺也秦石刻文窺巡遠方又字彙音襯至也○按秦石刻文

窺軌窺字本作窺徐敦大音親巡亦無戚音疑窺即窺字之譌

又音襯至也音義與說文窺同从叀誤

增窺 字彙補古犬切音卷網也

窺 玉篇古文究字 註見穴部二畫

窺 集韻賓古作窺 註詳貝部七畫

窺 廣韻魚際切 集韻研

計切叀音藝說文瞑言也徐鉉曰今人謂夢中有言為窺語莊

子天運篇不得窺必且窺焉唐元結有窺論譏諫官不言事見

文粹又唐韻牛例切集韻倪祭切正韻

倪制切叀音睨義同廣韻亦作德嚙

窺 玉篇古文寢字 註見十一畫

窺 集韻同窺詳

窺 前窺字註

窺 廣韻莫賢切集韻民堅切叀音眠說

引釋典作踰正字通

踰 踰通俗加六贅

窺 文窺窺不見也徐鍇曰室無人也玉

窺 窺

篇冥寡不見一曰不省人也 **正** **寔** 玉篇與寔同註詳土部

字通本作寔俗作寡舉要省作高 **寔** 十畫六書正譌寔蘇則

切宰寔也塞先代切邊塞也 ○按今經史通作塞有去入 **寔**

二音音以義起字彙引正譌寔寔分註亦泥互見塞字註 **寔**

**窳** 唐韻集韻丛居陸切音菊說文窮也本作窳亦从穴作窳

見革部 **窳** 集韻作窳○按說文有鞠鞠鞠鞫鞫諸字音訓多同詳

鞠字註 **窳** 字彙同鞠窮罪也說文本作窳

親古作窳註詳見部九畫秦石刻文窳軻遠方徐敦大音親巡

亦作窳 **窳** 廣韻七遶切集韻類篇七刃切丛音瀨說文至也

廣韻屋 **窳** 唐韻丑壘切集韻韻會正韻丑勇切丛冲上聲說

空貌 **窳** 文尊居也从穴龍聲一曰愛也恩也又增韻尊榮

也易師卦承天寵也書泰誓惟其克相上帝寵綏四方周官居

寵思危 又姓 **正**字通蜀漢長史寵義 又古借龍詩商頌何

天之龍周頌我龍受之鄭註讀若寵 又 **增** **窳** 集韻寒古

集韻盧東切音籠都寵縣名在九真郡

**窳** 作窳註詳

九 畫 廕

集韻郎狄切音歷寂廕無人也 又字彙補深也

鴝

海篇同鴝

礲

字彙補與礲同

十七

寶

古文

塞

保

瑤

唐韻正韻博浩切

集韻韻會補抱切

說文珍也从山玉貝缶聲徐

禮禮運天不愛其道地不愛其寶詩大雅稼穡惟寶又書旅獒

所寶惟賢則邇人安又增韻符璽也重也貴也周禮春官天

府凡國之玉鎮大寶器藏焉書旅獒分寶玉于叔伯之國禮聘

義圭璋璧琮凡此四器者唯其所寶以聘可也古者天子諸侯

以圭璧為符信至秦始皇始有皇帝信璽唐改曰寶又凡錢文曰通

寶又姓又叶博古切音補詩大雅錫爾介圭以作爾寶叶

上土又陳琳瑪瑙賦帝道匪康皇鑒元輔顧以多福康以碩

寶又通作葆史記魯世家母墜天之降葆命注讀如寶留侯

世家見穀城下黃石取而葆祠之徐廣曰史珍寶字皆作葆

大

寶

唐韻敷戎切集韻敷馮切

音豐說文

塞

集韻塞

本字

大

寶

唐韻敷戎切集韻敷馮切

音豐說文

塞

集韻塞

本字

大

寶

唐韻敷戎切集韻敷馮切

音豐說文

塞

集韻塞

本字

大

寶

唐韻敷戎切集韻敷馮切

音豐說文

塞

集韻塞

本字

大

寶

唐韻敷戎切集韻敷馮切

音豐說文

塞

集韻塞

本字

大

寶

唐韻敷戎切集韻敷馮切

音豐說文

塞

集韻塞

本字

**寢**

唐韻依倨切集韻依據切於去聲說文楚人謂寐曰寢又集韻假寐也又廣韻人渚切音茹義同

**寢**

唐韻集韻莫鳳切韻會正韻蒙弄切於同夢說文作寢寐而有覺也从山从步夢聲周禮春官占夢以日月星辰占六夢之吉凶一曰正夢二曰噩夢三曰思夢四曰悟夢五

日喜寢六曰懼寢隸省作夢互詳夕部夢字註

**增**

**寢** 集韻

作寢註詳九畫

**丸**

廣韻集韻於其季切音悸說文熟寐也

**寢**

五音集韻都年切音顛高遠也

字通俗顛字

**寢**

正字通僂惜憊通本作寢改从心誤

**增**

**寢**

廣韻匹尤切集韻披尤切於音稔寐作聲

**𠄎**

**寢**

集韻忙肯切音菅寢寢寢也類篇母垣切音饒寢寢眠寢也

**𠄎**

**增**

**寢** 集韻

母禮切同寐寐不覺也一日寢麗又母被切義同

**𠄎**

**寢**

玉篇籀文寢字

**增**

**寢**

玉篇同寢寢言

也

**𠄎**

廣韻集韻於七稔切同寢說文病臥也本作寢从寢省彡聲

**𠄎**

**增**

**寢**

寢寢臥分

為二無義同

作寢可也

或省

作窠

𠄎

增

寢

切

音贈寢寢新覺也

增

寢

廣韻

火舍切

集韻

呼舍切

音哈

玉篇

寢偃也

一曰寐不脫冠帶也

又集韻



# 寸部

## 寸

**唐韻集韻**倉困切**韻會正韻**村困切**說文**十分也。人，手卻一，寸，動。臄謂之寸口。从又，从一。徐曰：一者記手

腕下一寸，此指事也。**家語**布指知寸。前漢律歷志：度量衡皆起於黃鐘之律，一黍為分，十分為寸，十寸為一尺。又寸者，寸也。有法度可寸也。凡法度字皆从寸。又姓。**正字通**明嘉靖中梓潼

合寸居敬。又叶徒玩切。音段。**庚信喜晴應詔詩**伏泉還習坎，陰風已回巽。桐枝長舊圍，蒲節抽新寸。叶上。建傅堰獻楊慎曰：巽音蒜，寸音斷。或曰：建傅堰獻在今霰韻。古音霰翰諫三韻通。

## 三寺

**廣韻集韻韻會**丛祥吏切。音嗣。**說文**廷也。有法度者也。从寸，出聲。徐曰：寸，法度也。守也。**釋名**寺，嗣也。官治

事者，相嗣續於其內也。**唐書百官表**：漢以太常光祿勳衛尉太僕廷尉大鴻臚宗正司農少府為九卿。後魏以來，卿名雖仍舊，而所蒞之局謂之寺。因名九寺。又**漢書註**：凡府廷所在皆謂之寺。又漢明帝時攝摩騰自西域白馬駝經來，初止鴻臚寺，遂

取寺名為創立白馬寺後名浮屠所居皆曰寺 又宦寺詩秦

風寺人之令傳內小臣也令使也又周禮天官寺人掌王之內

人註寺之言侍也取親近侍御之義○按註疏蓋以侍釋寺義

非轉音時吏切讀若侍正譌合寺侍為一非集韻或作開

**四** 乎廣韻呂卹切集韻劣戎切 正字通一手持物一手取之

也餘詳冠 字彙同列 持字註

**冠** 圓削也字彙同列 持字註

刺非从禾本部後六畫有村廣韻五嘍切集韻午代切

字註同叔疑即村字之譌與礙同說文止也本作礙或

作礙南史引浮屠字彙普火切音頗與

書作尋註與礙同正字通俗字 **增** 財字彙補

與爵同亦唐韻府容切集韻韻會方

作爵容切 **六** 封古文 封說文爵諸侯

之土也从之从土从寸徐曰各之其土也寸守其法度也本作

對隸作封从圭所執也周禮春官大宗伯王大封則告后土註

封土地之事也。又禮王制五十里爲封，又前漢刑法志同十爲封，封十爲畿，畿方千里。又封疆之官曰封人。周禮地官封人掌設王之社壇，爲畿封而樹之。又大司徒之職，凡造都鄙制其地域而溝封之。註：封起土界也。土在溝上，謂之封。封上樹木以爲固也。又大也。詩商頌：封建厥福。書舜典：封十有二山。孔傳：封，大也。每州之名山，殊大者以爲其州之鎮。又封禪祭名。積土增山曰封，爲禪祭地曰禪。孝經緯：封於泰山，禪於梁甫。白虎通：王者封禪以告太平。金泥銀繩封以印，璽孔子登泰山觀易姓，而王可得而數者七十餘封是也。又聚土曰封。周禮地官冢人：以爵等爲丘封之度，與樹數。又培也。吳語：封殖越國。註：壅本曰封。又富厚也。史記貨殖傳：無秩祿之奉，爵邑之人而樂與之比者，命曰素封。又凡專利自私曰封。詩周頌：無封靡于爾邦。禮王制：名山大澤不以封。鄭註：與民同財，不得障管也。又緘也。漢制奏事，皂囊封板以防宣泄，謂之封事。又前漢平帝紀：諸乘傳者持尺五木傳信封，以御史大夫印。又國名。禮明堂位：封父，龜註：封父，國也。又州名，蒼梧郡地，隋爲封州。

又姓黃帝時有封鉅又賁氏改封氏又穿封復姓 又土精

白澤圖物如小兒手無指名封食之多力 又封豕大豕名

又去聲廣韻芳用切音葑書蔡仲之命往卽乃封徐邈讀 又

叶府良切音方韓愈李道古銘本支于今其尚有封叶下亡

村集韻式竹切同叔說文拾也

增 契字彙補卽契字見漢史晨祀孔廟奏

銘 七 專唐韻集韻韻會芳蕪切正韻芳無切於與敷同說文專布也从寸甫聲徐曰布以法度也玉篇徧也

易說卦震爲專石經作專又史記封禪書雲專霧散 又集韻

或作溥禮祭義溥之橫乎四海註讀如專 又集韻本作佈佈

散也博古切或作專正字通專有射唐韻神柘切集韻食夜

布義不必改音布也 通作敷 射切韻會正韻神夜切於

蛇去聲說文弓弩發於身而中於遠也禮射義古者天子以射

選諸侯卿大夫士射者男子之事也因而飾之以禮樂也又射

之爲言釋也各釋己之志也故射者心平體正持弓矢審固持

弓矢審固然後中又射義有大射賓射燕射周禮地官保氏五

五

射曰白矢曰參連曰剡注曰襄尺曰井儀詳鄭司農註又廣

韻羊謝切集韻韻會正韻夤謝切夤音夜僕射秦官名漢官儀

註僕主也古者重武事每官必有主射督課之故名師古曰射

本如字讀今音夜蓋關中語轉為此音也朱子曰禮僕人師扶

左射人師扶右周官大僕之職僕射之名蓋起於此漢獻帝始

分置左右僕射唐改左右匡政又改左右相又廣韻集韻夤

食亦切音實增韻以弓弩矢射物也又指物而取曰射論語弋

不射宿又蜀志孟光曰吾好直言每彈射利病為世所嫌歐陽

氏曰泛而言射則在去聲以射其物而言則在入聲正字通以

為曲說非又廣韻羊益切集韻韻會正韻夷益切夤音羣詩

大雅無射亦保周頌無射于人斯註射厭也又無射九月律

名前漢律歷志無射言陽氣上升陰氣收藏終而復始無厭已

也又叶當故切音妒詩小雅式燕且譽好爾無射又叶於

略切音約詩大雅不可度思矧可射思楚辭天問封豨是射叶

下若說文本作𠄎从身从尗

矢或从寸寸法度也亦手也尗

尗

正字通

𠄎

玉篇古文得字

○按得字古文

本作

八

將

古文

將

廣韻卽良切集韻韻會正韻資良切

蘇林曰將甫始之辭易繫辭是以君子將有為也將有行也

又公羊傳莊三十二年君親無將將而誅焉師古註將有其意

也又抑然之辭楚辭卜居寧誅鋤草茆以力耕乎將遊大人

以成名乎又且也詩小雅將安將樂又廣韻養也詩小雅

不遑將父又助也史記司馬相如傳補過將美又送也詩

召南百兩將之邶風之子于歸遠于將之又大也詩小雅亦

孔之將商頌我受命溥將又承也奉也行也詩商頌湯孫之

將書眉征今予以爾有衆奉將天罰註將行也又增韻賚也

持也與偕也正韻扶持也詩小雅無將太車左傳莊二十一年

鄭伯將王自圍門入又進也詩周頌日就月將又從也隨

也前漢郊祀歌九夷賓將又詩小雅鮮我方將註壯也又

楚辭九辯恐余壽之弗將註長也又詩大雅在渭之將註側

也又去也荀子賦論篇時幾將矣註言時事已去不可復也

又姓後趙常山太守將容又干將古劍工張揖曰韓王劍

師名今名劔曰干將又集韻正韻千羊切韻會七羊切音

鏘請也幾願辭也詩衛風將子無怒小雅將伯助予又聲也

詩鄭風佩玉將將又嚴正貌詩大雅應門將將又集也詩

周頌磬筦將將又唐韻即諒切韻會正韻子諒切音醬廣

韻將帥也增韻將之也禮記註方氏曰才足以將物而勝之

謂將智足以帥物而先之之謂帥又叶即兩切音獎詩大雅

天不我將叶下往專古文直皂虫唐韻職緣切集韻朱遄切

六寸簿也从寸車聲徐曰簿文簿也廣韻壹也誠也增韻純篤

也易繫辭夫乾其靜也專孟子不專心致志則不得也又獨

也書說命罔俾阿衡專美有商又左傳昭二年是四國者專足

畏也况加之以楚又擅也自是也中庸賤而好自專禮坊記

父母在饋獻不及車馬示不敢專也又左傳桓十五年祭仲專

鄭伯患之又姓吳人專諸又集韻徒官切音團聚也周禮

地官大司徒其民專而長又叶陟鄰切音珍古詩為焦仲卿

妻作奉事循公姥進止敢自專晝夜勤作息伶傳縈苦辛韻

庚辰字典

寅集上 寸部 八畫

三

會通作額刺正

字通專車通

尉 古文

尉

廣韻於胃切集韻韻會正韻紆胃切於音畏說文从上按其下

也从巨从火从又持火所以尉繪也隸作尉廣韻候也安也

又官名黃震曰尉古司寇官至秦漢改今名義取除姦安良民

也後漢光武紀廷尉秦官聽獄必質於朝廷故曰廷尉尉平也

史記張釋之傳今既下廷尉廷尉天下之平也又百官志太

尉秦官掌軍事應劭曰自上按下曰尉武官悉以為稱又縣

尉漢官儀大縣兩尉長安四尉分左右部五代時尉皆軍校為

之建隆間詔諸縣置尉一員在主簿下又姓鄭大夫尉止又

尉遲複姓又集韻於勿切音鬱風俗通火斗曰尉韻會說文

持火所以申繪音畏今俗又加火作熨音鬱正字通尉本作

尉或書作尉俗从小作尉慰安之慰亦借尉申繪用火从小者

从火之譌尉

斗作尉非

享

正字通古文守字註詳宀部三畫又姓

增 專

集韻悲檢切與貶同說文

傾覆也本作𡗗从寸从白杜林說以為貶損之貶史記司馬相

如傳此不足以揚名發譽而適足以身君自損也字彙補古文



貶字註詳

貝部五畫

𡗗

字彙補同尋

九

唐韻韻會祖昆切集韻

文高稱也廣韻重也貴也君父之稱也

易繫辭天尊地卑乾坤

定矣孟子天下有達尊三爵一齒一德一禮表記使民有父之

尊有母之親然後可以為民父母又敬也禮曲禮禮者自卑

而尊人雖負販者必有尊也又說文注酒器周禮春官司尊

彝掌六彝六尊之位六尊謂犧尊象尊著尊壺尊太尊山尊以

待祭祀賓客又姓風俗通尊盧氏之後與宗通又叶將鄰

切音津前漢班固敘傳太祖元勳啟立輔臣支庶藩屏侯王

尊又叶此緣切音銓前漢班固敘傳割制盧井定爾土田什

一供貢下富上尊說文尊本酒器字从酋升以奉之或从

或从缶作罇集韻亦作甌罇正字通今俗以尊作尊卑之尊酒

器之尊別作樽非

樽林木茂盛也

又字彙舊註古受字引秦惠文王詛楚文亦應尊皇天

上帝及不顯大神巫咸之德賜

尋古

文 𡗗

唐韻徐林切集韻韻會正韻徐心切𡗗音濶說文釋理也本作𡗗从工口从又寸工口亂也又寸分理之也

聲增韻求也前漢黃霸傳語次尋繹註抽引而出也又度名

周禮地官媒氏註八尺曰尋倍尋曰常小爾雅四尺謂之仞倍

仞謂之尋孟子枉尺而直尋宜若可為也又仍也繼也左傳

昭元年日尋干戈以相征討古語毫末不扎將尋斧柯又俄

也晉羊祜讓開府表以身誤陛下辱高位傾覆亦尋而至又

用也左傳僖五年將尋師焉註尋用也又侵尋猶浸淫也前

漢武帝紀巡郡縣侵尋太山矣又借作溫燻左傳哀十二年

吳使人請尋盟于貢曰若可尋也亦可寒也註尋重也溫也前

盟已寒更溫之使熱與燻義同又長也揚子方言自關以西

秦晉梁益閒凡物長謂之尋又俗謂庸常為尋常又姓晉

尋會唐劉黑闥將尋相韻會

毛氏曰从口俗从几作尋非

守持之也乾坤鑿度定風卦信註聖人對立卦也卦信風以能

相應也又章僕曰對子後漢陳寔傳耘夫牧對又姓左傳

對

唐韻常具切集韻殊遇切

鄭大夫對拊 又集韻厨遇切音住義同 集韻或作佢位

總要从小諧豈聲 小篆作豎楷作豎亦通作樹徐鍇曰樹之言

豎也 正字通按樹立樹藝皆借樹會植立意

義通非樹專指木類樹立樹藝必用對也 增 尊 字彙補 古文守

字見古老子註 十 對 集韻道古作對 對 正字通對字之

詳六部三畫 對 註見走部九畫 對 譌史記樂書對

氣不怒从川 增 𡗗 字彙補古文尋字見 十一 對 正字通

今通作剛 增 𡗗 字義總略註詳九畫 對 俗剽字

對 籀文 對 唐韻都隊切集韻韻會正韻都內切从音確說

因事之辭廣韻答也 增韻揚也 詩大雅以對于天下 註答天下

仰望之心也 書說命敢對揚天子之休命 又禮曲禮侍於先生

先生問焉終則對 又君子問更端則起而對 註離席對也 又

次對轉對 王球貽謀錄唐百官入閣有待制次對官後唐天成

中廢待制次對官五日一次內殿百官轉對 又當也配也 詩

大雅帝作邦作對 註言擇其可當此國者而君之也 又對簿

對簿

史記李將軍傳廣年六十餘矣終不能復對刀筆之吏又敵

也吳陸遜曰劉備今在境界此疆對也又凡物於時曰對杜

甫萬文潭詩山危一

徑盡岸絕兩壁對

說文从辵从口言無方也从寸有法度也漢文帝以責

對而為言多非誠故去口从土徐曰士事也取事實也

導

文導

集韻韻會大到切正韻杜到切音盜說文導引也从

寸道聲徐曰以寸引之也周語候人為導註謂敵國賓

至為先導也孟子君使人導之出疆又治也書禹貢導岍及

岐至于荆山註言治山通水也又通也周語太子晉曰川氣

之導也疏為川谷以導其氣又增韻啓迪也通作道論語道

之以德又前漢文帝紀道民之路在務本又簪導釋名簪旒

也以旒連冠於髮也導所以導櫟鬢髮使人巾幘之裏也南齊

高祖性儉約見主衣中有玉導曰留此是興長敵源命擊碎之

𠄎

正字通𠄎

增

字彙補古文導

𠄎

廣韻

𠄎

字譌省

增

字註詳十三畫

𠄎

市亮

切集韻豎亮切从音刺說文小卮有耳蓋者專聲 又廣

韻之累切集韻主紫切从音捶義同 正字通與麟通

導字彙石鼓文導字

十七

嗣

字彙嗣石鼓文治字施云古文孝經治作嗣與此寫法小異

六

增

與

字彙補與剽同

六

--	--	--	--

庚辰年

小部

小

唐韻集韻韻會私兆切正韻先了切史蕭上聲說文物之微也从八从丨見而分之徐曰丨始見也八分也始可分

別也玉篇細也易繫辭其稱名也小其取類也大左傳襄三十

一年君子務知大者遠者小人務知小者近者又周禮天官有

小卿副貳太卿即小宰等也又狹隘也書仲虺之誥好問則

裕自用則小又輕之也左傳桓十三年莫敖狃於蒲騷之役

將自用也必小羅又詩邶風愠于羣小註小衆妾也又韻

輯白小魚名又叶蘇計切音細白居易懺悔偈無始劫來所

造諸罪若輕若重無大無小史廣韻姊列切集韻子列切史音

小了不可得是名懺悔史說文少也从小丨聲讀若輟

六書本義少之也今借節正字通當是節損義為樽少之少經

史史丛史从節又集韻子悉切音即蟲名揚子方言蜻其雌者謂

之少或史少史唐韻書沼切韻會始紹切史燒上聲說文不多也

作虵史从少丨聲徐曰丨音天禮禮器禮有以少為貴者

謂天子一食諸侯再大夫士三食力無數是也食力庶人也

又少頃有閒也孟子少則洋洋焉又短也嘗人曰少之猶稱

入曰多之也史記蘇秦傳素習知蘇秦皆少之又廣韻式照

切韻會正韻失照切於燒去聲玉篇幼也增韻老之對也易本

義兩儀者始為一畫以分陰陽四象者次為二畫以分太少

又少儀禮記篇名少室山名又副貳也前漢賈誼傳於是為

置三少皆上大夫也曰少保少傅少師註副三公者又姓漢

下邳令少年唯又叶書久切音守歐陽修杜祁公墓銘君子

豈弟民之父母公雖百齡人以為少母音畝又正字通入宥

韻歐陽修蔡君山墓銘父不哭子老不哭少嗟夫君山而不得

壽○按今文少作幼正字

通古小小少同加ノ轉注

示作祗改作

小附小部非

八八象气之分散徐曰言之助也指事篆作示今文作示通作

爾尔汝也爾而於通稱人曰尔又語辭禮檀弓鼎鼎爾猶猶

二 示

唐韻兒氏切集韻韻會忍氏切正韻忍

示

玉篇古文示字註見部首正

字通六書本作示通用示別从



爾爾亦作尔耳 又姓 **韻會** **尔** **正字通** **三尖** **廣韻集**

毛氏曰尔从入从小今作尔誤 **尔** 同上 **三尖** **韻子廉**

切韻會 **正韻** 將廉切 从音漸 **說文** 楔也 本作穢 徐曰 謂簪也 摺

也从小下大為穢字 今作尖末銳也 小也 杜甫送張參軍赴蜀

州詩 兩行秦樹直 萬點蜀山尖 又韓愈苦寒詩 萌芽天勾尖

又五代史 李崧言 鎮太原 非石敬瑭不可敬 瑭深德之 曰為浮

圖者必合其尖 蓋欲崧始終成已也 玉尖十尖 指也 楊維禎

詩 玉尖擲管 蘸香雲 又十尖盡換紅鴉嘴 又尖尖 **章孝標詩**

還似天台新雨後 小峯雲外碧 尖尖 **尚** **集韻** 貴古作尚 **示** **字彙** 莫可切 音麼

字 **說文** **赤** **正字通** 菽叔同 前漢昭帝紀 以叔粟當賦 **註** 與菽

本作麼 同又叔季父也 古作赤 从上从小 後人加又為叔

或从寸 作村 **增** **小** **字彙** 補 古文塵字 **四** **示** **字彙** 古文

又加艸 為菽 **增** **小** **註** 詳土部十一畫 **四** **示** **米** 字 註 詳

部首 **正字** **尖** **集韻** 壯成切 斬平聲 銳 **尖** **集韻** 思嗟切

通 **譌** 字 **也** **正字通** 尖字之譌 **尖** 同些 少也 **增**

**寅集上** **小部** **二畫** 至 **四畫** **罍**

尙

字彙補 與當同

五

尙

唐韻集韻韻會時亮切正韻時樣切从音上說文會也庶幾也从八向聲爾雅

註邢昺曰尙謂心所希望也詩小雅不尙息焉書大禹謨爾尙

一乃心力又廣韻加也飾也論語好仁者無以尙之詩齊風

充耳以素乎而尙之以瓊華乎而 又崇也貴也禮檀弓夏后

氏尙黑殷人尙白周人尙赤 又主也凡典司進御之物者皆

曰尙漢官儀尙食尙醫尙方等是也又尙書主大計 又增韻

尊也詩大雅維師尙父註太公望太師而尊為尙父者也 又

猶也詩大雅雖無老成人尙有典刑 又娶公主謂之尙言帝

王之女尊而尙之不敢言娶前漢王吉傳娶天子女曰尙公主

娶諸侯女曰承翁主尙承皆卑下之名一曰配也司馬相如傳

卓王孫自以使女得尙司馬長卿晚註尙配也義與尙公主同

又易泰卦得尙乎中行註謂合乎中行之道也 又奉也司

馬相如長門賦願賜問而自進兮得尙君之玉音 又矜伐也

禮表記君子不自尙其功 又姓戰國尙靳唐尙衡 又與上

通詩魏風上慎旃哉猶來無止註上猶尙也言慎之可以來歸

無止於彼也尚書序尚者上也言此上代以來書故曰尚書又叶辰羊切音常詩大雅肆皇夫弗尚叶亡方

息邪切音些少也正字通按些集六覓正字通覓增

韻或作尖俗作妙別詳子集些字註

小字彙補古文屨字註見麻部三畫

皮變切韻會正韻毗面切於弁本字說文冕也本作覓周曰覓

殷曰昇夏曰收从兒象形籀作覓今文省作弁正字通字彙

作覓又見部京唐韻起戟切集韻乞逆切於音隙說文壁際

作覓然非京孔也正譌从二小中从日景也會意舉要从

白謂壁孔見白白景小篆加阜作隙隙京義通

貌集韻乳子也正字通按說文穀乳也集韻穀或作乳今乳即乳字譌省

雅釋獸註江東呼兔子曰孺集增

韻孺或作兔亦作髡今譌从兔

九思走也。堂兮東西。註東。西趣走也。王叔師集作堂。尙。集韻省古作尙。註見目部四畫。卓。字彙補音。義與卑同。

又東南切音單。香巖讀。亦作軍。九。奈。正字通。與療同。增。涼。集韻呂張切音。良說文事有不。

善言涼也。引爾雅涼薄也。又力。讓切音涼義同。本作涼通作涼。十。匙。廣韻集韻息淺切。韻會正韻蘇典切。

於音葵。說文少也。从是少。徐曰是亦正也。正者少則。匙也。今人借用鮮字。經傳於从鮮。集韻或作鱻。匙。俗匙。字。

士。割。廣韻丁力切音。防康也。健也。集韻古還切音。關織緝以絲。貫杆也。本作絲。从絲省。巾聲。

正字通。即絲字之譌。兼。集韻勒兼切音。濂少也。篇海欠。詳么部八畫。絲字註。兼也。又歷店切兼去聲小也。

勸。集韻才勞切音。曹。勸勸物未精也。音觀。少也。與僅同。玉篇對也。增。勤。廣韻渠遴切音。巨斬切於。

累。字彙補古文暨字。按古文本作累。士。麻。集韻郎荻切音。歷。集韻郎荻切音。增。隸。集韻郎荻切音。隸。集韻郎荻切音。

同隙

𠂔

𠂔

集韻力銜切音  
闌𠂔少也

𠂔

𠂔

集韻初銜切  
音攙註見上

--	--	--	--	--

九部

九

廣韻集韻然鳥光切音汪說文跛曲脛也本作允从大象

偏曲之形徐曰大一足跛曲或作尫今文作尫又玉篇

僂也短少也

九

正字通尤本字說文尤

尤

古文恣

唐韻集韻

正字通瘠病

九

在乙部異也从乙又聲

尤

古文恣

羽求切韻會疑求切

九

正韻于求切然音郵說文尤異也从乙又

尤

古文恣

聲徐曰乙欲出而見闕則顯其尤異者也

九

司馬相如封禪文未

尤

古文恣

有殊尤絕迹可考於今者註尤異也一曰甚也過也

九

又廣韻

尤

古文恣

怨也詩鄘風許人尤之衆雅且狂左傳僖二十四年尤而效之

九

又廣韻

尤

古文恣

罪又甚焉又最也莊子徐無鬼夫子物之尤也註言於人物

九

又廣韻

尤

古文恣

之中稱之為最又蚩尤黃帝臣帝與戰於涿鹿殺之今畫其

九

又廣韻

尤

古文恣

形於旗上名蚩尤旗又彗星亦名蚩尤旗又姑尤齊東界二

九

又廣韻

尤

古文恣

水名左傳昭二十年聊攝以東姑尤以西又姓見姓苑

九

又廣韻

尤

古文恣

集韻通作郵詩小雅不知其郵前漢成帝詔以顯其郵又叶

九

又廣韻

尤

古文恣

戶恢切音回詩小雅廢為殘賊莫知其尤叶上梅又叶與之

九

又廣韻

尤

古文恣

庚熙字典

寅集上

九部

一畫

五

切音怡詩鄘風大夫君子無我有尤叶下之 又叶以諸切音

余道藏歌日月榮華暉如光照真符億兆不同劫千載莫之尤

**二增 尠** 集韻六直切音 力行脛相交也 **三 尠** 唐韻集韻丛力弔切 音料說文行脛相交

也六書故今人謂筋骨弱舉足不隨為尠掉又牛行脚相交為 尠揚子方言以足鉤之為尠 又廣韻薄交切 集韻韻會蒲交

切丛音 尠 廣韻憶俱切 集韻邕俱切 丛音迂 說文股尠也 李 庖義同 尠 陽冰曰體屈曲 又廣韻盤旋也 集韻亦作尠

**增 尠** 說文尠本字 又五音 集韻都了切 音鳥然也 **四 尠** 唐韻集韻韻會丛 莫江切 音茫 說文

犬多毛者从犬彡 徐曰彡毛長也 詩召南無使尠也 吠周禮地 官凡外祭毀事用尠 又雜也 左傳閔二年尠奇無常又衣之

尠服遠其躬也 註尠雜色 又高陽氏之子曰尠降八凱之一 又集韻謨蓬切 音蒙 左傳僖五年狐裘尠茸 註尠茸亂貌

又韻會通作厖 引書不和政厖 說文尠在犬部 **尠** 玉篇烏 从犬从彡 毛氏曰尠狗也已从犬 又加彡作尠 非 干切音



安辛苦行

不得貌

**尪**

集韻虛尤切音休廢也

**尪**

廣韻集韻韻會正韻尪烏光切同尪說文跛曲脛也本作

允今作尪又禮檀弓歲旱穆公召縣子曰吾欲暴尪而奚若曰

天則不雨而暴人之疾子虐母乃不可與註尪者疾病之人其

面向天暴之冀天之哀其病而雨也左傳僖二十一年夏大旱

公欲焚巫尪臧文仲曰非旱備也修城郭貶食省用務穡勸分

此其務也巫尪何為又羸弱也韓愈文人固有尪羸而壽考

又韻會或作匡荀子正論篇偃巫跋匡讀作尪亦作匡註廢

疾之人尪

**尪**

正字通同尪省

**尪**

正字通俗尪字

**尪**

唐韻古拜切集韻韻會正韻居拜切尪音

戒說文尪尪行不正从允介聲

又集韻訖黠切音戛行不進

**尪**

集韻主藥切音垂尪尪小貌

**尪**

集韻汝水

切音藥

**五**

**尪**

集韻蒲交切音袍脛交也正字通按尪訓與說文尪義近譌作尪音袍非

**尪**

廣韻

註見上

正韻臧可切

**尪**

集韻韻會子我切尪音左尪尪行不正也增韻足偏廢也又唐韻則箇切集韻子賀切尪音佐義同

**尪**

韻

集韻戶八切音滑足病

正字通 尪字之譌

尪 玉篇古文跛字 註詳足部五畫

增 尪 字彙補 音義與

尪同詳

尪字註

六 尪

集韻都唾切 音剝尪尤也

尪

集韻戶括切音 活尪尪行貌

尪

廣韻 丘愧

切集韻

丘偽切 音喟博雅倦也

尪

尪

正字通 尪

尪

正字通 俗尪字

一曰跛也

又集韻居義切義同

尪

尪

字之譌

尪

俗尪字

字彙音灰相尪擊與

尪義同改作尪非

尪

集韻弋笑切音耀

尪

說文行不正也

尪

又玉篇餘招切音搖義同

尪

正字通 同尪見 八畫尪字註

七 尪

廣韻集韻 吐猥切音腿委尪

尪

又集韻吐內切音退

尪

行病也

尪 風疾也

或作尪瘰

尪

玉篇在果 切兀坐也

尪

集韻思邀切音宵酸痛頭痛 周禮天官疾醫春時有瘡首

疾瘡

同尪

尪

集韻 同尪

增 尪

尪

集韻民堅切 音眠邪行也

八 尪

尪

玉篇巨逆切 音極倦尪也

○按字彙几部有尪尪二字尪註音極疲也倦也引司馬貞楊慎諸說尪尪音義尪同惟字形从几从九或从九錯出不一正

字通 𣎵 𣎵 皆譌文  
見几部 𣎵 字註  
**𣎵** 廣韻集韻 𣎵 烏感切 庵 上聲 𣎵 跛

集韻 步臥切 音播 仆也 又  
集韻 蒲侯切 哀去聲 義同  
**𣎵** 廣韻 盧臥切 螺 去聲 行不正也

鈔蹇也 或作蹇 又集韻 尺約  
切 音綽 齊楚之間謂跛曰蹇  
**𣎵** 廣韻 他內切 集韻 叶內切

故風疾 肱病也 又集  
韻 苦委切 音坵 義同  
**𣎵** 廣韻 居綺切 集韻 去綺切 𣎵 音劓

廣韻 集韻 𣎵 卿  
義切 音倚 倦也  
**增** 說文 長 **𣎵** 字彙補 與𣎵 同考

**𣎵** 廣韻 時亢切 集韻 韻會 豎勇切 𣎵 音瘡 說文 脛氣腫 本作

微且 瘡 從疒 童聲 徐曰 下濕地則生此疾 今文作瘡  
**𣎵** 廣韻 集韻 𣎵 烏賄切 音崑 瘡 瘡 病

韻 或作瘡  
**𣎵** 集韻 同 **𣎵** 廣韻 集韻 韻會 正韻 𣎵 疾 𣎵 切 音驚 說

馬病 也  
**𣎵** 集韻 同 **𣎵** 廣韻 集韻 韻會 正韻 𣎵 疾 𣎵 切 音驚 說

康熙字典  
寅集上 九部 六畫至九畫 奎

人所就之處語曰就之如日會意廣韻成也迎也詩邶風就其

深矣方之舟之周頌日就月將學有緝熙于光明又即也齊

語先王之處士也使就燕閒處工就官府處商就市井處農就

田野又增韻從也禮檀弓先王之制禮也過者使俯而就之

又帀也禮禮器大路繁縷一就註五采一帀曰就又能也

左傳哀十一年清之戰季孫曰須也弱有子曰就用命焉註雖

少年能用命也又終也郭璞曰凡事物成

就亦終也又姓後漢書菟賴氏改為就氏

大也亦曰

惡行也

十 𨾏 廣韻古咸切集韻居咸切音緘說文權

𨾏 𨾏 正字通俗𨾏字

義與說文𨾏 廣韻集韻𨾏古忽切音汨說

同改从奚誤 文膝病也又聲類骨差也

圭切音 正字通與樓通𨾏也曲背

𨾏行貌 也字彙音婁訓高貌非

增 𨾏 集韻類篇𨾏

雪律切音恤

正字

通戶

正字通

與樓通

不能行也

**士** **尪**

**尪** 廣韻杜回切集韻徒回切从尪音頹尪馬病詩周南作尪墮爾雅釋詁作尪頹義同 本作尪

俗作

**尪**

正字通尪字之譌見

**尪**

正字通尪字之譌見

**尪**

須非

**尪**

正字通尪字之譌見

廣韻都兮切集韻都黎切从尪音低說文尪不能

**尪**

又廣韻杜奚切集韻田

**尪**

黎切从尪音

**尪**

籀文

**尪**

**尪**

**尪**

字彙補

**尪**

**尪**

正字通

**尪**

俗尪字

**尪**

提義同

**尪**

就字

**尪**

**尪**

同尪

**尪**

**尪**

正字通

**尪**

唐韻

**尪**

**尪**

郎果切集韻魯果切从尪音裸說文膝中病也 又玉篇廣韻力

**尪**

集韻渠鯨切从尪音平聲瀛攸腰

又廣韻

**尪**

說文膝中病也

又玉篇廣韻力

**尪**

又廣韻

集韻

从尪

**尪**

**尪**

過切音

**尪**

廣韻

戶圭切集韻元圭切从尪音攬說文攬

攬

正字通

引說文

**尪**

**尪**

攬

**尪**

**尪**

**尪**

提挈也攬持也尪

**尪**

攬

攬

攬

攬

攬

攬

攬

攬

攬

攬

攬

--	--	--	--

# 尸部

尸

廣韻式之切集韻升脂切正韻申之切也象臥之形釋名尸舒也骨節解舒不能復自勝斂也論語寢不尸禮喪大記凡馮尸興必踊又神象也古者祭祀皆有尸以依神詩小雅皇尸載起大雅公尸來燕來寧朱子曰古

人於祭祀必立之尸因祖考遺體以凝聚祖考之氣氣與質合則散者庶乎復聚此教之至也又主也詩召南誰其尸之有

齊季女箋主設羹之事又陳也左傳莊四年楚武王荆尸授師子焉以伐隨註謂陳師於荆也又禮表記事君近而不諫

則是尸利也前漢鮑宣傳以拱默尸祿為智註言不憂其職但知食祿而已又姓廣韻秦尸佼為商君師著書又三尸神

名正字通本尹古文帀鬲帀帀

作尸俗作尸

於音允說文治也从又ノ握事者也廣韻進也又正也書君陳

尹茲東郊又多方簡畀殷命尹爾多方註言天畀付文武以殷

寅集上尸部一畫

五

康熙字典

寅集上尸部一畫

五

命正爾多方也

又官名書益稷庶尹允諧傳尹正也衆正官

之長也應劭曰天子之相稱師尹薛瓚曰諸侯之卿惟楚稱令

尹餘國稱相他如周禮門尹除門月令奄尹申宮令周語關尹

以告皆是也

又誠也信也禮聘義孚尹旁達信也註王之爲

物孚尹於中旁達於外所以爲信也應氏曰尹當作允允亦信

也又禮曲禮脯曰尹祭疏脯必裁割方正而後祭也又姓

周有尹吉甫○按李氏詳校

篇海尹古音允今音引非

十分動岷爲寸口十寸爲尺規矩事也从尸从乙乙所識也周

制寸尺咫尋常諸度量皆以人體爲法家語布指知尺舒肱知

尋前漢律歷志度量衡皆起於黃鐘之律一黍爲分十分爲寸

十寸爲尺蔡邕獨斷夏十寸爲尺殷九寸爲尺周八寸爲尺周

禮地官置丈尺於絹布之市又大尺曰施管子地員篇其施

五尺註施音遺大尺之名又小爾雅五尺謂之墨周語不過

墨丈尋常之間註五尺爲墨倍墨爲丈今木工各用五尺以成

宮室其名爲墨則墨者工師之五尺也又唐輦下歲時記二



月朔日為中和節，賜大臣戚里尺，謂之裁度民間。又法三尺，謂以三尺竹簡書寫法律，故俗謂舞文為弁髦三尺。今以三尺為刑具，非也。又叶昌約切，音綽。詩魯頌是尋，是尺叶下作若。韻會通作赤。

**二** **尸** 正字通按舊註古文少字

本作占，隸或作步，古尸。文作尸，俗省从尸，非。骨盡處禮內則免去尻，莊子達生篇加汝尻，雕俎之上。屈原天問崑崙縣圃其尻安在。註尻脊骨盡處以山至高，其下必有托根之所也。集韻或作屍，亦作尻。正字通从尸从九，與尻別，改九从兀，非。夷切音泥。說文从後近之也。从尸匕，聲。徐鍇曰：尼猶昵也。廣韻又和也。又先師孔子仲尼，家語顏氏禱於尼丘，而孔子生，故字曰仲尼。尼丘山名。又女僧也。釋典有比丘尼。又集韻類篇尼質切。韻會正韻女乙切。然音匿。爾雅釋詁註：尼者近也。引尸子悅尼而來遠。孔穎達曰：尼近也。通作昵。又五音集韻乃禮切，音你。爾雅釋詁：尼定也。註止也。止亦定也。孟子止或尼之。今讀泥去聲，義同尼。猶

曳止之也

巳

玉篇古文夷字陽巳地名

又

反

玉篇茲力切音即理

也本作反字彙尼展切音撚柔皮也○按本部反从尸側身之

狀从又手用力也會意與反音義原別字彙誤以反音訓註反

字非詳見三

尺

正字通

三

月

玉篇古文良字註見良部一畫集韻作肩

肩

玉篇都谷切音篤俗豚字尾下竅也○按本部屍徒昆切音豚俗作肩屍與髻髻通無篤音今讀屍若篤亦俗音也肩音篤亦

非

正字通俗盡字

反

廣韻尼展切集韻忍善切从又手

用力也玉篇柔弱也○按字彙本闕反字以反字音訓誤入前

各別復以反為

增

肩

字彙補

厚

字彙補

尻

字彙補

矣

玉篇古文歹

吊

字彙補古文豕

四

尾

古文

尾

同

字註詳部首

字註詳部首

字註詳部首

屍

廣韻集韻正韻無匪切韻會武匪切  
微也从倒毛在尸後玉篇鳥獸魚蟲皆有之又末後

稍也易未濟狐濡其尾書君牙若蹈虎尾又詩邶風瑣兮尾

今流離之子註瑣細尾末也又戰國策王若能為此尾註終

也又東方星名十八度尾為大辰又次名禮月令日月會於

鶉尾斗建申之辰也又底也爾雅釋水瀆大出尾註尾猶底

也言其源深出於底下者名瀆瀆猶灑散也又書堯典仲春

鳥獸孽尾註乳化曰孽交接曰尾因物之生育驗其氣之和也

又陪尾山名在江夏安陸縣一名橫尾一曰負尾

又姓左傳殷民六族有尾勺氏又漢劉虞吏尾敦

於奴弔切鳥去聲說文

人小便也今亦作溺

文促也从口在尺下復局之一曰博所以行碁博局外有垠塢

周限可用故謂人材為幹局廣韻曹局也禮曲禮左右有局註

軍之左右有局不相濫也又各司其局註軍行須監領也

又拘也促也曲身也屈原離騷僕夫悲余馬懷兮蜷局顧而不

屐

屐俗省

局

廣韻渠玉切集韻韻

尿

廣韻

行註曲促回顧不前也史記魏其傳今日廷論乃局趣效轅下

駒又鬢髮也詩小雅予髮曲局註局卷貌又增韻匣也又

唐文粹有負局生又叶居亦切詩小雅

謂天蓋高不敢不局叶下踏蟻踏音積

泄也增肩字彙補與看五屍廣韻集韻於直立切音蟄

次也又集韻極睭切音笈五屍廣韻取私切集韻干咨切於

屣屣從後相躡也一曰小步廣韻玉篇屣履盜視也與親

同集韻引倉頡屣正字通布非切屣古文交集韻步木

篇此也或從資屣音卑女子陰屣古文交切音僕說

文屣屣行貌又集韻初六切音琄居古文居廣韻

義同又衛六切音局行迫促也居古文居九魚

切集韻韻會正韻斤於切於音車說文屣處也从尸得几而止

也引孝經仲尼屣屣謂閒居如此會意今文作居又廣韻安

也書盤庚奠厥攸居禮王制凡居民量地以制邑度地以居民

地邑居民必參相得又書舜典五宅三居註三居謂周之東

服鎮服蕃服也。又坐也。禮曾子問居吾語女。又積也。蓄也。

書臯陶謨懋遷有無化居。註化易也。謂交易其所居積也。又

前漢食貨志富商轉穀百數廢居居邑。徐廣註廢居貯蓄之名

有所廢有所蓄言乘時射利也。又止也。禮月令季秋行春令

師與不居疏不休止也。又海鳥曰爰居魯語爰居止於魯東

門外。又姓漢居般封宋城侯。又廣韻集韻韻會然居之切

音基語助辭禮檀弓公儀仲子之喪舍其孫而立其子檀弓曰

何居我未之前聞也。註怪之之辭猶言何故也。一說何居猶言

此義何處居讀如字不必改音基。集韻通作其。又叶居御切

音據詩召南惟鳩居之叶下御。唐風無已太康職思其居叶下

瞿瞿去聲。○按說文居一訓蹲長箋以尻為尻處居為蹲踞韻

會正韻收入御韻引詩居居懷惡不相親比是居有倨音正字

通云蹲踞通作倨居止居處與

蹲踞貴倨从經史分見可也。

註詳儿。屈。古文。暨。艘。廣韻古拜切。集韻正韻居拜切。韻

部五畫。屈。古文。暨。艘。會居隘切。音戒。說文屈行不便

康熙字典 寅集上 尸部 五畫 五

也从尸由聲由即塊字一曰極也註極即至也書大禹謨惟德

動天無遠弗届詩魯頌致天之届註猶言窮極也又叶居吏

切音記詩小雅不知所届叶下寐又何晏景福殿賦鳥

企山峙若翔若滯峨峨嶸嶸罔識所届俗作届从由非

玉篇徒連切音田穴也

正字通即届字之譌

丛音訕說文無尾也从尾出聲又曲也請也又增韻鬱也軋也

正字通凡曲而不伸者皆曰届易繫辭尺蠖之届以求信也孟

子威武不能屈又作紕荀子非相篇緩急羸紕註猶届伸也

又通作訕史記晏嬰傳訕於不知已而信於知已又集韻

韻會正韻丛渠勿切音掘竭也盡也前漢食貨志賈誼曰用之

無度則物力必屈與訕紕丛通又與徧通徧彊梗戾貌史記

陸賈傳乃欲以新造未集之越屈彊於此師古曰不柔服也

又集韻韻會正韻丛九勿切音刷地名晉公子夷吾所居出良

馬在今河東縣左傳僖二年屈產之乘又姓楚公族屈原楚

大夫屈宜申又屈侯複姓又大屈弓名左傳昭七年楚靈王

### 屈 古文 𠄎 𠄏

廣韻區勿切集韻韻會正韻曲勿切

享公於新臺好以大屈既而悔公反之 又廣韻九月切集韻

類篇丘月切怵音闕歐陽修程文簡墓銘不學而剛有摧必折

毅毅程公其剛不屈 又與紬通禮王藻君命屈狄註狄翟也

后夫人之服刻雉為五采子男之妻受王后之命者刻繪不畫

故曰屈狄周禮作闕翟 又叶居詣切音計曹植

王陵贊從漢有功少文任氣高后封呂直而不屈 屈計切音

替鞍 戾 集韻類篇怵矧視切 屍 集韻類篇怵徒渾切音屯

屈也 糞也或作屎 屍 說文解字 屍 說文解字

曰兀几皆所以尻止也 增 尾 集韻尾 屣 玉篇古文希字

集韻或作睥 睥 睥 本字 屣 註見三部五畫

六 眉 字彙胡曼切音桓 屣 正字通同 屣 正字通

廣韻集韻類篇怵許介切音解說文臥息也徐鉉曰自古者以

為鼻字故从自 集韻或作隸 又唐韻集韻類篇怵虛器切音

覲屬本字壯大 屋 古文 臺 廣韻集韻韻會正韻怵烏谷切

貌詳屬字註 屋 音沃說文居也从尸尸所主也

康熙字典 寅集上 尸部 五畫 六畫 彖

一曰尸象屋形从至至所至止也風俗通止也集韻具也玉篇

居也舍也詩秦風在其板屋周禮地官考夫屋註夫三為屋屋

三為井出地貢者三三相任又田不耕者出屋粟又車蓋也

史記項羽本紀項羽圍漢王滎陽紀信誑楚乘黃屋車傳左肅

又夏屋大俎也詩秦風於我乎夏屋渠渠註夏大地也渠渠俎

深廣貌又禮雜記諸侯素錦以為屋士鞶鞶以為屋註小帳

覆棺者又地名春秋隱八年宋公齊侯衛侯盟于瓦屋註周

地又王屋山名在河東垣縣又越南志神屋龜甲也又

屋廬字彙丁了切貂上聲男子陰正

復姓字通此為方俗語史傳皆作勢

器說文尻也廣雅臀也又玉篇

口奚切集韻牽奚切枌音谿義同

言西南梁益之間謂

之屎集韻或作屨屍枌音施說文終主也从尸死會意禮

曲禮在牀曰屍在棺曰柩左傳文三年秦伯濟河焚舟封殺屍

而還正字通古尸作屍易師卦弟子與屍石經省作尸尸屍

尸

字彙丁了切貂上聲男子陰正

尸

廣韻詰利切集

屍

廣韻胡瓦切集韻尸瓦

屍

廣韻正韻申之切集韻韻會升脂切



通用但祭祀之尸不可  
借用屍字互詳尸字註  
屎廣韻式視切集韻韻會矧視切  
音豕說文糞也本作菑从艸胃省

集韻作屎莊子知北遊道在屎溺  
又前漢天文志有天屎星  
又通作矢史記廉頗傳頃之三遺矢矣  
又玉篇許夷切廣

韻喜夷切集韻類篇馨夷切  
殿屎註呻吟也正字通殿屎訓呻吟  
譌文別見口部唸字註

屐集韻賞是切音侈人名或从广作屐  
音貳廣也或作屐今集韻屐或从广作屐應是屐字之譌

屐廣韻以脂切集韻類篇延之切  
屐屐踞也又集韻陳尼切音屐踞地也或作踖

屐屐踞也又集韻陳尼切音屐踞地也或作踖  
屐說文屐字屐屐字屐屐字屐屐字

正字通 增 屐字彙補古文尾  
屐字註詳四畫屐玉篇與屐玉篇古文

俗屍字 七 屐集韻牀史切同俟  
待也一作屐屐唐韻集韻類篇屐徐呂切

畫 四 畫 寅集上 尸部 六畫 七畫 丑

聲 又去聲 玉篇 余去切 廣韻 集韻 類篇

羊如切 音劇 說文 履也从履省 支聲 增韻 木屐也 晉書 宣帝紀

屐

廣韻 集韻 奇逆 切韻會 正韻 竭

載切 音劇 說文 履也从履省 支聲 增韻 木屐也 晉書 宣帝紀

懿使軍士三千人著軟材平底木屐前行然後馬步俱進或作

跂 莊子 天地

篇 跂 屩 為 服

屑

集韻 韻會 正韻 於 先 結 切 先 入 聲 說文 屑 動

吾亦病子屑屑不已 隸作屑 徐曰 居既从尸 動亦从尸 屑屑屢

動作也 一曰 敬也不獲已也 又 廣韻 清也 顧也 勞也 詩 邶 風

不我屑以 註 屑 潔也 不以我為潔而與之也 又 前漢 王良傳

往來屑屑不憚煩 又 增韻 輕也 書 多方 爾乃屑播天命 註 謂

輕棄天命 正字通 凡遇事物 輕視不加意 曰 不屑 孟子 不屑去

不屑就乞人不屑是也 又 瑣屑也 左傳 昭五年 女叔齊曰 禮

所以守其國 行其政令 無失其民者也 而屑屑焉 習儀以亟不

亦遠乎 又 碎末也 周禮 天官 大齋 供食 玉 鄭註 王齋 當食 玉

屑 又 禮 內 則 屑 薑 與 桂 〇 按 屑

本說文 屑字 正韻 屑屑分訓 泥 辰 廣韻 珍忍切 集韻 是忍切

宇也

又玉篇時

仁切音辰重脣也

**屣**

集韻奴弔切同屣正字  
通俗字史傳尿借溺

**屣**

字彙渠九切音裘男

子陰

**肩**

廣韻虛器切同肩省巛  
肩作力也 又臥息也

**坭**

廣韻集韻坭奴低切音  
泥爾雅釋丘水潦所止

坭丘亦作泥郭註反頂受水

又集韻女夷切音尼山名

**展**

古文

工工

集韻韻會正韻  
知輦切遄上聲說

文轉也本作展从尸襄省聲隸作展爾雅釋言展適也註得自  
申展適意也一日誠也詩鄘風展如之人兮小雅展也大成揚

子方言荆吳淮汭之間謂信曰展 又舒也開也儀禮聘禮有  
司展羣幣以告疏展陳也 又周禮天官展其功緒註展猶錄

也 又書旅獒分寶玉于叔伯之國時庸展親註使益厚其親  
也 又廣韻整也審也視也周禮春官大宗伯大祭祀展犧牲

註展省闕也 又姓魯大夫展禽展喜 又叶諸延切音旃詩  
鄘風嗟兮嗟兮其之展也叶下顏媛註展與檀通 又叶章忍

切音軫張衡西京賦五都貨殖  
既遷既引商旅聯榻隱隱展展

**屣**

廣韻先稽切集韻韻會正  
韻先齊切从音西說文屣

遲也从尸辛徐曰不進也或作遲揚雄甘泉賦靈遲追兮註音

栖遲久也安也又通作犀堅也前漢馮奉世傳器不犀利鼉

錯傳作屨廣韻藏回切集韻類篇祖回切於音唯

犀義同屨赤子陰集韻或从肉正字通與峻同

趾通作趾鄭樵曰履不躡跟也又與躡通

增屨集韻同尻韻字彙補古文

部五八屨集韻權俱切同屨鑰又作屨

畫屨玉篇字彙於烏何屨

同屨集韻苦臥切同髀髀字彙呼骨切音忽

上屨骨也又髀股閒也佛名正字通譌字

切集韻韻會正韻郎豆切於音陋說文屋穿水下也从雨在尸

下屋也徐曰會意又句屨縣名前漢地理志交趾有句屨縣

通作漏正字通漏屨集韻都木切引博雅聲也字彙同

通詳見尸部屨字註屨正字通俗屨字詳屨字註

屨集韻的協切音屨廣韻薄經切集韻韻會旁經切正韻

屨屨下也或作屨屨蒲明切於音萍說文蔽也从尸并聲

爾雅釋宮屏謂之樹註小牆當門中廣雅罍罍謂之屏禮緯天子外屏諸侯內屏在路門之內外鄭司農曰依其制如屏風然三禮圖展從廣八尺畫斧文今之屏風則遺象也詩大雅大邦維屏註屏所以為蔽也書康王之誥乃命建侯樹屏註樹以為屏藩也又屏風水葵別名博物志太原以北有屏風草依岸而生一說即防風又屏翳雨師又廣韻府盈切集韻卑盈切然音并廣雅屏營怔忡也吳語屏營徬徨於山林之中今表箋言激切屏營即此義也正字通作上聲又廣韻集韻類篇然必郢切音丙詩小雅君子樂胥萬邦之屏叶上領又禮玉藻其在邊邑曰某屏之臣某又除也去也斥也書金縢我乃屏壁與圭禮王制屏之遠方註屏放去也又退也禮曲禮侍於君子有告者曰少閒願有復也則左右屏而待集韻韻會作去聲屣集韻類篇然他計切音屣屣屣替履中薦也或作屣屣屣屣玉篇苦永切屣屣屣音頃屋穴也屏屏屏聲釋名草履曰屏一曰不借又揚子方言

屏麤屨也絲作日履麻作日屏左傳僖四年共其資糧屏屨

又通作菲前漢刑法志菲履赭衣註菲扶味切與屏同

通屏與**增**屨廣韻除遇切集韻遲據阻玉篇古文徂字

屏屏別切於音倨履也亦作屨

**屋**說文籀文屋字**九****屨**廣韻初戢切集韻側入切於音埽

日小步又廣韻集韻類篇於側洽切音取薄楔○按爾雅棖

謂之楔喪太記小臣楔齒用角栖註楔音屑狀如匕所以拄口

受舍者諸家註云薄屑

訓辭未詳附記於此

齒糞也**正**譌**屨**廣韻集韻於渠勿切音倨埤蒼

存齒無屨字

**屨**廣韻集韻於渠勿切音倨埤蒼**屨**同屨履中薦

**屨**說文屨本字履中**屨**今亦作溺**屨**正字通

慈秋切音適女陰

名**正**字通**俗**字**屨**說文本作降集韻改作屨今譌為屨

**屨**說文屨本字履中**屨**今亦作溺**屨**正字通

**履** 廣韻居履切 集韻舉履切 音几 玉篇赤鳥也 廣韻赤鞮

**屠** 廣韻集韻韻會正韻 於 史記信陵君傳臣乃市井之人鼓刀以屠又前

漢高帝紀今屠沛 又姓 拾遺記軒轅去蚩尤遷其民善者於

鄒屠之地惡者於有北之鄉其先以地命族後分為鄒氏屠氏

又申屠複姓 **屠** 集韻紕延切音編特也 字彙

又申屠複姓 **屠** 集韻辜古作屠 注詳辛部五畫

玉篇古文徂字 **屠** 廣韻衢物切音掘短尾鳥也

必分訓 **屠** 為短尾鳥屠為短尾犬亦泥 **屠** 玉篇微曳切出釋

寅集上 尸部 九畫 十畫 空

也○按二書音與切不合疑有譌誤

**屨**

字彙篇夷切音批穴也

**屨**

集韻奏古作屨註詳大部六畫

**屨**

字彙才余切聚平聲女陰名

**屨**

正字通同屨譌省

**屨**

玉篇肝戈切同靴集韻鞮屬本作鞮

**屨**

正字

通俗

**增**

**屨**

字彙補古文徙字註詳彳部八畫

**屨**

集韻尾古作屨註詳四畫

**屨**

集韻屨古

作屨註詳五畫

**士**

**屨**

古文嬰

集韻韻會於龍遇切音慮數也增韻煩數又疾也詩周頌屨豐年書

**屨**

玉篇博美切音

**屨**

廣韻集韻於去

益稷屨省乃成註屨數也當數顧省汝成功也或作屨

**屨**

玉篇博美切音彼屨屨也聲也

**屨**

玉篇此踞切同覲伺視也

例切音憩玉篇心息也今為憩正字通經史通作暨詩大雅民之攸暨傳暨息也或作屨

**屨**

玉篇此踞切同覲伺視也

行前却也

**屨**

廣韻集韻於所綺切音縱玉篇屨也或作躡孟

**屨**

字彙同屨

同前漢雋不疑傳躡履起迎註曳之而行言其遽也又廣韻集韻於所寄切義同

**屨**

字彙同屨



俗字 **屨** 廣韻他回切集韻徂回切 **屨** 音推玉篇履也西南梁益

又 集韻戶瓦切 **屨** 正字通古文舜字 **屨** 正字通古文舜

音踝義同或作屨 **屨** 註詳舛部六畫 **屨** 字註詳舛部六

畫 **士** **層** 唐韻昨稜切集韻韻會正韻徂稜切 音曾說文

者通曰層 又增韻級也古通作會 **履** 古文 **屨** 廣韻

史記司馬相如傳 全入曾宮之峩峩 **履** 力几

切 集韻韻會兩几切正韻良以切 音里說文足所依也本作

履今作履 爾雅釋言履禮也註禮可以履行也釋名履飾足以

為禮也 字書草曰扉麻曰屨皮曰履黃帝臣於則造 又踐也

易坤卦履霜堅冰至 詩齊風履我即兮註躡我之跡而相就也

又左傳僖四年賜我先君履 註謂所踐履之界也 又以履加

足亦曰履 史記留侯世家良強忍下取履父曰履我良因長跪

履之父以足受笑而去 又祿也詩周南 **履** 說文履字本作

福履綏之 註履祿綏安也 又姓見姓苑 **履** 履从尸从彳从

履从尸从彳从

舟从文徐曰履行故从彳文足  
也毛氏曰从舟載也履能載足  
廣韻集韻類篇丛掌練切

具也儲也與痔時義通  
又廣韻履待也  
又廣韻履待也  
又廣韻履待也  
○按侍治  
字彙初

韻集韻類篇丛都挺切音頂博雅重也一日展也  
六切音  
正字通譌字

屨也本作屨从尸某聲徐曰履中替也  
又增韻屨也姑蘇  
唐韻蘇叶切集韻韻會正韻悉協切丛音燮說文履中薦

圖經吳王宮中有響屨廊以梗梓板籍地行則有  
聲故名杜甫詩步屨隨春風  
集韻或作藨藨

補其俱切與駒同  
音恣此也亦作屨  
字彙補古文  
奏字○按集

頭有兩角出遼東  
廣韻集韻丛楮几切音擬移蠶也廣韻移蠶就  
韻本

作屨  
又玉篇廣韻丑利切集韻丑利切丛音踈  
蠶析曰屨廣韻分蠶也  
正字通本作屨支部  
譌作屨丑利切註同屨重出  
集韻屨或作蠶

履  
唐韻九遇  
切集韻韻

士

屨

屨

屨

屨

屨

屨

屨

屨

屨

增

屨

屨

會俱遇切正韻居御切於音句說文履也从履省婁聲又鞮也

徐曰鞮革履也釋名履拘也所以拘足也周禮天官履人掌王

及后之服履註復下曰舄禪下曰屨疏復下謂重底禪下謂禪

底也儀禮士冠禮夏葛履冬皮履禮曲禮侍坐於長者履不上

於堂又增韻同

鞮周禮有鞮鞻氏

草履也增韻木曰屨麻曰屨史記范雎傳虞卿躡屨擔簦一見

趙主拜為上卿又正字通居六切音菊莊子音義屨以籍鞋

下也又集韻通作躡王褒聖主得賢臣

頌離疏釋躡集韻或作躡亦作鞮屨

屨

屨

屨

屨

屨

屨

屨

屨

屬

屬

屬

屬

屬

屬

屬

屬

屬

屬

屬

屬

屬

屬

屬

屬

屬

屬

屬

屬

屬

屬

屬

屬

屬

屬

屬

屬

屬

屬

屬

屬

屬

屬

屬

屬

屬

屬

屬

屬

屬

屬

屬

屬

屬

屬

屬

屬

屬

屬

屬

屬

屬

屬

屬

屬

屬

屬

屬

屬

寅集上

尸部

十三畫至十八畫

畚

付也。左傳隱三年宋穆公疾召太司馬孔父而屬殤公焉。史記  
 留侯世家漢王之將獨韓信可屬太事當一面。又恭也。禮禮  
 器屬屬乎其忠也。註屬屬恭貌。又續也。史記信陵君傳平原  
 君使者冠蓋相屬於魏。又晉語必屬怨焉。註屬結也。又足  
 也。左傳昭二十八年願以小人之心屬厭而已。註  
 屬足也。言小人知厭足君子當亦然。又左傳僖二十三年其  
 左執鞭弭右屬橐鞬以與君周旋。註著也。周禮冬官考工記察  
 車之道欲其樸屬而微至。註附著堅固也。又恤也。書梓材至  
 于敬寡至于屬婦。傳屬存恤也。婦婦妾也。又甲札之數。前漢  
 刑法志魏氏武卒衣三屬之甲。如淳註上身一髀一脛一  
 凡三屬皆相連屬也。又廣韻市玉切。集韻韻會殊玉切。正韻  
 神六切。音蜀。爾雅釋親鄭箋屬者昭穆相次序也。又增韻  
 隸也。系屬也。官寮也。禮王制千里之外設方伯王國以為屬屬  
 有長。又書周官各率其屬以倡九牧。又九族也。史記田單傳  
 田單者齊諸田疎屬也。又類也。儕等也。史記留侯世家今陛  
 下起布衣以若屬取天下而所封皆蕭曹故人。又從也。史記

項羽本紀羽渡淮騎能屬者百餘人耳 又前漢賈誼傳善屬  
 文師古註屬謂綴輯之也 又左傳成二年韓厥曰下臣不幸  
 屬當戎行註屬適也 又書禹貢涇屬渭汭傳屬逮也馬云入  
 也 又五音集韻朱戍切音著注也儀禮士昏禮酌元酒三屬  
 於尊註屬注也又晉語若先則恐國人之屬耳目於我也註屬  
 注目也又屈原離騷前望舒使先驅兮後飛廉使奔屬 又叶  
 殊遇切音樹詩小雅君子有徽猷小人與屬叶上附 又叶直  
 略切音著班固西都賦陵墜道而超西墉混建章而連外屬叶  
 上閣下爵擢 正 十九 歷 唐韻集韻於郎擊切 音歷說文履下也 二十 屨 廣  
 字通俗作屬屨非 集韻韻會虛器切 正韻許意切於音戲 屨屨作力貌張衡西京  
 賦桃林之塞綴以二華巨靈 屨屨高掌遠蹠註巨靈河神也二  
 華本一山河神用力手劈足蹋分山為二以通河流 又韓愈  
 月蝕詩寒氣凜屨頑無風 又集韻壯大貌本作屨 集韻亦  
 作屨互詳貝 部 屨字註

--	--	--	--	--

身  
身  
身  
身

# 屮部

屮

**廣韻**丑列切**集韻**敕列切音徹**說文**艸木初生也象

出形有枝莖也徐鉉曰屮上下通也象艸木萌芽通徹地

上也

又**集韻**采阜切音艸尹彤曰古文

或以為艸字前漢鼂錯傳屮茅臣無識知

屯

**集韻**韻會音肫**說文**倫切音肫

難也象艸木之初生屯然而難从屮貫一一地也尾曲玉篇萬

物始生也又**廣韻**厚也**易**屯卦屯剛柔始交而難生又屯

遘難行不進貌**易**屯卦屯如遘如別作屯又**增韻**吝也**易**屯

卦屯其膏又**廣韻****集韻**徒渾切**正韻**徒孫切音豚聚也勒

兵而守曰屯前漢趙充國傳分屯要害又兵耕曰屯田周禮

冬官有屯部今日屯田司又姓三國蜀漢法部尚書屯度

又屯留縣名在上黨又**集韻**徒困切音頓亦姓風俗通混屯

太昊之良佐子孫因以為氏又叶徒洽切音田馬融廣成頌

校隊案部為前後屯

甲乙相伍戊巳為堅

出

**玉篇**古文之字**說文**出也象艸過屮枝莖益大有所之也一者地也亦

姓隸 **增** **屮** **玉篇**作可切佐上聲 **說文**屮手 **也**象形今作左 **集韻**又作左 **也**居月切 **集韻**類篇

音厥 **六書略** **三** **前** **唐韻**廣韻宜戟切 **集韻**類篇韻會正韻 **屯**斗動貌 **說文**不順也

从干下 **逆**之也 **又** **集韻**匹陌切音魄月始生三日與魄通 **又** **正字通**古戟字有枝兵也與干字同體雙枝為前單枝為

戈隸借為逆順字 **作**戟字以別之 **𡗗** **集韻**專古作𡗗 **增** **艸** **字彙**補古文 **馬相如傳**仰艸榛而捫天 **註**詳寸部八畫 **攀**字前漢司

**註**艸古攀字文選今作攀 **四** **𡗗** **唐韻**集韻撫文切 **音**芬 **說文**艸 **初**生香分布也 **徐**曰初生孚中也又香也重文从艸 **韻**會正

**作**芬 **詩**大雅燔炙芬芬 **又** **集韻**符分切音汾義同 **𡗗** **廣韻** **𡗗** **力**竹切音六 **說文**菌出地 **𡗗** **古文** **呈** **呈** **集韻**類篇 **叢**

**叢**叢生田中 **籀文**从三 **𡗗** **說文**艸木妄生也从屮从王與古文封字从屮土會意不同凡

**狂**匡往字从此 **○**按總要音汪艸木大苗也同文備考音旺艸



木生也舊註从廣韻巨主切音狂非

**增** 𦵏

集韻敷容切丰本字本作𦵏說文艸盛半半也从生上下達也或作

丰

**𦵏** 集韻居士切音鞠說文持也从反𦵏本作𦵏

**五** 𦵏

集韻母非切每本字說文艸盛上出也从

𦵏母聲引左傳原田每𦵏徐鉉曰今別作𦵏非是又事屢也凡也雖也隸作每

正字通每有平上去三聲別詳母部每字註

**增** 𦵏

字彙補古文甲字註見田部一畫

**𦵏**

集韻𦵏古作𦵏註見四畫

**六** 𦵏

廣韻

𦵏魚列切音藥說文危高也从自𦵏聲正譌辭字

正字通或作隄𦵏

**增** 𦵏

集韻

青古作𦵏

**𦵏**

集韻青古作𦵏註見部首

**𦵏**

玉篇古文青字註見部首

**七** 𦵏

正字通俗

𦵏

說文古文南字註見十部七畫

**𦵏**

玉篇古文𦵏字○按𦵏亦作𦵏隸作𦵏通用專字彙訓小謹與正譌

𦵏訓同音拴去聲失韻專本音誤

**𦵏**

正字通幸本字說文吉而免凶也从𦵏从夭隸

作 **八** **毒** 廣韻集韻 徒決切毒本字說文毒厚也害人之

幸 或曰列子亭之毒之化育之義从母从生子居母腹固而後生

會意亦作毒後借為毒害字省作毒互詳母部毒字註 正字

通同文備考毒為亭毒字等谷切毒 **增** **容** 字彙補 古文慎

為毒虫字讀若贗分毒毒為二非 **增** **容** 字註 見心部十

畫 **九** **翠** 集韻 則候切奏本字正譌从本从艸从 **靴** 集韻

切同允本作靴引 **增** **率** 集韻 南古作率 **壘** 字彙補 五嶽

易升卦靴升大吉 註詳 十部七畫 **壘** 姓 崇名壘音 **十** **增** **巒** 篇

未詳見五 **嶽** 真形圖 **嶽** 韻本 古文作嶽下从三口 **十** **增** **巒** 篇

古文手字 **嶽** 集韻 离古作嶽註見内部六畫 正字通 离註 **嶽**

註見部首 **嶽** 神獸也 从禽頭从内从艸歐陽喬說嶽猛獸也 **嶽**

說文註 从艸義無所取疑象形同文舉要 从艸中音徹象獸頭

角能觸害物故从凶吳元滿總要象三角直自形小篆譌作嶽

說文謬入内部別加鬼作魑楷偏旁作离按象形之說从泥吳氏改作三角直目形尤非正譌嶺山神獸借為卦名又麗也隸

作離 **士** **巢** 从黑中黑熏象也 **集韻**隸作熏俗作燠非 **增**

**巖** **集韻**喪古作巖 **巖** **字彙補**古文奏字 **巖** **集韻**本古作

一 **士** **巖** 即稜字蔬屬總名 **正字通**稜禾屬巖地葦朱氏

合稜巖為一非以巖為蔬屬總名者亦非 **丸** **增** **繚** **集韻**拜古作繚 **註詳**手

--	--	--	--

100253337

