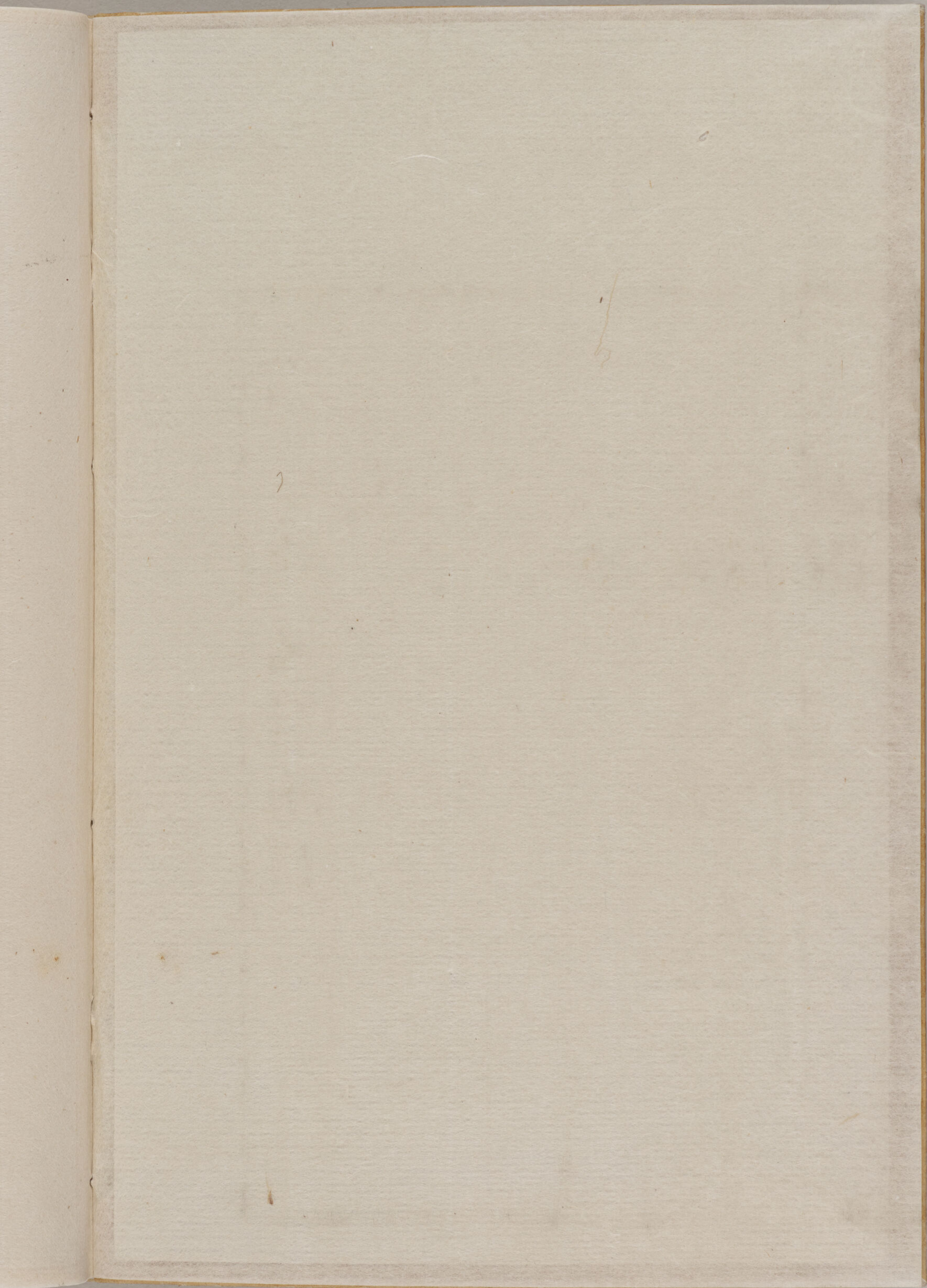


康熙字典

補遺



康熙字典補遺總目

子集

乙部

二部

二部

人部

丿同

几部

入部

八部

冂部

刀部

冂同

力部

勹部

匸部

匚部

卜部

尸部

厂部

厶部

又部

丑集

口部

口部

土部

士部

攵部

夕部

大部

女部

寅集

子部

山部

寸部

小部

尢部

尸部

中部

山部

凵部

工部

已部

巾部

干部

广部

及部

升部

弋部

弓部



𠄎部

彡部

彳部

卯集

心部

小同

戈部

戶部

手部

才同

支部

支部

攴同

斗部

斤部

方部

辰集

日部

日部

月部  
木部  
欠部  
殳部  
母部  
比部  
毛部  
巳集

水部

彡同

火部

灬同

爪部

𠂇同

父部

爻部

爿部

片部

牛部

犬部 牙同

午集

玉部 王同

瓜部

瓦部

生部

用部

田部

疒部

𠂔部

白部

皮部

皿部

目部

矛部

矢部

石部

示部

肉部

禾部

立部

未集

竹部

米部

糸部

缶部

网部

四同

羊部

耳部

肉部

月同

臣部

自部



至部

臼部

舌部

舛部

舟部

色部

申集

艸部

卅同

虫部

行部

衣部

兩部

酉集

見部

角部

言部

豆部

豕部

豸部

貝部

走部

足部

車部

辛部

彳部

辵同

邑部

阝同

酉部

里部

戌集

金部

長部

門部

阜部

冫同

隶部

隹部

雨部

面部

革部

韋部

韭部

音部

頁部

風部

食部

首部

香部

亥集

馬部

骨部

髟部

鬥部

鬯部

鬼部

魚部

鳥部

鹵部

鹿部

麥部

麻部

黃部

黑部

鼓部

鼠部

鼻部



齒部

龜部



康熙字典補遺

凡有音義可入正集而未  
經增入者為作補遺一卷

子集

乙部

煇

字彙補都寒切音丹太上作見毫  
州老君碑又其鳩切音求義同

二部

兹

篇海類編莫可  
切音懨語助也

一部

夔

五音篇海  
音圍裏也

人部

伋

篇海音夫  
女夫婿也

伎

韻會與  
祭同

众

篇海類編魚琴切音吟眾立  
也與永異俗書為眾字非

优

篇海類編于求切音尤  
五穀精如人髮白也

佻

篇海與  
休同

火

五音集  
韻同火

仞

篇海

會也

佻

字彙補即佻字人名  
宋史有韓佻胄傳

佻

海篇音  
軒輕也

佻

說文倣字  
註呂不韋

日有佻氏以伊尹佻女古文以為訓字臣鉉等曰弁不成  
字當从勝省案勝字从勝聲疑古者勝或音佻以證切

佻

篇海類編式竹  
切音叔人名

佻

海篇音  
器驕也

佻

集韻  
同陟

佻

字彙補澄士  
切音洗佻足

佻

字彙補於慢  
切音宴寧也

佻

海篇音縹  
任身也

佻

字彙補澄士  
切音雉值也

佻

海篇音種  
水流貌

佻

海篇音  
惱姓也

佻

篇海類編音  
吐餓佻癡貌

佻

海篇音肆  
相似也

復

字彙補方  
六切音福

字義總略除也史復今  
年田租之半今通作復

侑集韻

位篇海類編蒲孟切鼓上聲俱也丛也又音丛義

同

僦篇海類編與凭同

候正韻

俱廣韻古闕切音具俱點也

催與徯同

倍

字彙補與倍同廣雅祆氣旬始倍謫

僑

海篇同壽字彙補太

倍

字彙補丛密切

音弼樊宗師絳守園記倍池豪渠

龠

字彙補籀文命字

儼

海篇音咸憂懼也

倅

篇海類編母彼

切音美無也

僂

篇海類編五弔切音耀僂僂癡貌

僂

字彙補東基切音低重貌

倅

字彙補余時切

音移彰也

倅

說文長箋倅本字

倅

字彙補音義未詳法帖釋文陳長沙王叔懷書花之與倅

倅字彙

補居月切音厥禾稼也呂氏春秋見風則倅

倅

琅邪代醉編云倅字玉篇不載揚子法言魯仲連倅而不制闈相如

制而不倅即古蕩字

倅

字彙補任臣按法言本作

倅

字彙補與感同又借

為親戚之戚漢郭君碑

貴懋肅承莫不畏憚

**懋** 字彙補與懋同崔駰  
司徒箴國度斯懋

**僭** 說文長  
箋僭本

字 **余**

說文二余也讀與余  
同又篇海類編同餘

**儼** 集韻與  
儼同

**儼** 字彙補  
與儼同

**畱** 海  
篇

古限切音  
束小束也

**儻**

字彙補與零同通  
鑑楊軌西奔儻海

**儻**

海篇音遙使  
也又喜也

**儻**

廣韻  
魯過

切音羸  
亂弱也

**儻**

集韻  
同儻

**儻**

篇海類編臭往切  
讀若詎載器也

**儻**

篇海類編疋昭  
切音飄輕儻也

又疋妙切  
音票義同

**儻**

字彙補與豪  
同見前秦錄

**儻**

海篇音  
瓊待也

**儻**

字彙補方國之  
儻言國之儻乳

國之儻見元  
子音未詳

**儻**

篇海類編楚敬  
切音觀與觀同

**儻**

篇海類編布妹  
切音輩等儻也

**儻**

字  
彙

補音未詳瀛州勝覽榜  
葛刺市用銀錢曰儻伽

**儻**

字彙補及賓切音頻宋人饒  
德操詩大似儻伽餉遠空

**儻**

字彙補與饒同揚  
子太玄經燕食扁

**儻**

字  
彙

字彙補以周切音由人名應儻昌國人  
宋理宗時參知政事宋史新編有傳

**儻**

字彙補與饒同揚  
子太玄經燕食扁

扁其志僂僂註或得或失僂僂然也  
**顧**海篇音促急迫也

### 儿部

**堯**

字彙補元始上皇丈人法字堯見三尊譜錄

**禎**

廣韻五丸切集韻五官切音阮廣韻禎靄集韻免子也

**漘**

字彙補音未詳論衡卜筮篇武王伐紂卜之而龜漘

**堯**

字彙補與堯同見楊氏韻寶

### 入部

**傘**

海篇音介草卷也

### 八部

**叭**

五音篇海必堯切音標飛火也

**輿**

字彙補坤字見歸藏易

**異**

字彙補與異同見漢楊著碑

# 口部

**凶**

五音篇海音信  
凶門也今作頤

**𠂔**

搜真玉鏡亭念  
切海篇聞也

**囧**

字彙補與曲同  
道藏洞靈真經

圓心  
巧應

**函**

龍龕  
同函

**𠂔**

字彙補卑民  
切音贊鬱也

# 刀部

**切**

韻會  
同川

**刂**

字彙補  
與截同

**剗**

字彙補布皿切音丙鄭邑名  
穆天子傳天子北入于剗

**剗**

字彙補龍異  
切音利行也

**剗**

字彙補空削  
切音恰入也

**剗**

海篇音久  
出罪也

**剗**

川篇士鐸  
切剗草刀

又直叶切義同又  
補澄哲切音轍草名

**剗**

川篇口八  
切剗割也

**剗**

字彙補音未詳  
冠子搜剗與旱

**剗**

字彙補音未詳  
註盧媯姓之國剗媯盧女為夫人

**剗**

國語盧由剗媯  
韋昭

**剗**

龍龕  
同疇

**剗**

海篇  
音利



割破也  
**劓** [六書統] 與劓同  
**劓** [字彙補] 徒侯切音頭  
**劓** [廣雅] 劓劓也  
**劓** [字彙補] 同劓  
**劓**

力部

**劓** [字彙補] 雄箇切音賀  
**劓** [貨泉錄] 王  
**劓** [篇海類編] 祖似  
**劓**

審知鑄大鐵錢俗謂之銚劓  
**劓** [字彙補] 與劓同  
**劓** [唐書] 敬羽傳乃  
**劓** [海篇] 同劓  
**劓**

與殘同  
**劓** [字彙補] 音未詳  
**劓** [海篇] 呂竹切  
**劓** [篇海類編] 與劓同  
**劓** [編與劓]

同

勹部

勻 字彙補照削切 音勺齊均平也

勻 篇海類編胡涓切音懸人名

勻 字彙補音未詳管子三月解勻

弓弩無 蜀 字彙補與勻同

匸部

匸 龍龕徒聊切田器也

匚部

匚 字彙補滑國後魏時謂之滑匚西域國也見文獻通考

匚 字彙補與匚同薄也法華經鼻不匾匾

卜部

𠂔 海篇同弄 𠂔 釋典同虔 𠂔 川篇音

冫部

𧇧

字彙補音未詳  
神氣經北嶽姓  
蠶名蠶君

𧇨

玉篇與  
鐙同

厂部

厨

字彙補居月切  
音厥短也姓也

𧇩

字彙補丘巨源與袁粲書荷  
𧇩塵末品外錄  
𧇩舊本作𧇩

𧇪

海篇

同  
與厨

厶部

𧇫

字彙補弧  
耕切音恆

又部

叟

海篇音叨骨也  
字彙補同叟

叟

字彙補徒昆切音豚草  
名廣雅叟耳馬莧也

又

字彙補  
人名穆

天子傳巨蒐之謫曰觴天  
子于焚留之山音未詳

# 丑集

## 口部

吼

說文長箋  
與叫同

吠

龍龕音  
申吟也

吠

五音集韻徒蓋  
切音大嘗吠也

召

字彙補  
與亟同

旱

龍龕  
同吁

吁

篇海類編烏兮  
切音衣呢也

呿

五音篇海  
與跌同

旱

篇海類編  
止基切音

知拈物  
又音牟

吃

五音篇  
海同吃

号

海篇音  
金伯也

吻

字彙補  
與砥同

哢

字彙補五  
寡切音瓦

人名宋史熙寧七年賜邦辟勿丁哢姓名曰趙徙義蓋哢  
曰趙秉義二人乃西族瞻征之後也又結哢齷亦人名

杏

五音篇海五割切音

辭戒也語相訶拒也

笑貌 **𠵼** 韻會補 與崆同

聲苦噲漢賊名見後漢書朱儁傳

也俗作口 **𠵼** 字彙補東念切音店

唇字誤 **𠵼** 錄院本題目有𠵼師娘

定姒國商封之 **𠵼** 海篇音

古作與衛宏說 **𠵼** 希和聲

虎聲 **𠵼** 五音篇海

也 **𠵼** 音大嘗也

未詳人名 **𠵼** 玉海孝經鄭氏註

乃咸平中日本僧角然所獻 **𠵼** 海篇音洛

字彙補漢逢 **𠵼** 五音篇海

童碑啓字 **𠵼** 切音而入口也

**𠵼** 五音篇海

**𠵼** 子答

**𠵼** 切音時鳥鳴

**𠵼** 龍龕音厄 𠵼 𠵼 高聲

**𠵼** 字彙補與呢同

**𠵼** 五音篇海

**𠵼** 元曲瘦得采哞哞

**𠵼** 字彙補知遮切音車

**𠵼** 與

**𠵼** 路史國名記杞

**𠵼** 五音篇海

**𠵼** 五音篇海

**𠵼** 與

**𠵼** 字彙補與

**𠵼** 補音

**𠵼** 字彙

**𠵼** 字

**𠵼** 字

補許講切

音享恐聲

字彙補音未詳巢氏病源太腸虛而傷於

嗽

說文長箋

與吻同

寒痢而用氣嘔其氣不衝則肛門脫出

音

篇海音鉢

咒神也

字彙補之

龍龕許介切

五音篇海居

音

篇海音鉢

皆切音樾

音懈怒大聲

五音篇海在詣切

肖切音叫

音

喚也

五音篇海音喚

字彙補之

龍龕許介切

音懈怒大聲

五音篇海居

音

也

五音篇海音喚

字彙補之

龍龕許介切

音懈怒大聲

五音篇海居

音

也

五音篇海音喚

字彙補之

龍龕許介切

音懈怒大聲

五音篇海居

音

切音足嘖

彙補使狗之聲

五音篇海在詣切

音齊嘗至齧也

篇海類

編子六

噉憂愁貌

搜真玉鏡音

說文嘆

音產炙肉具也

字彙補楚簡切

音

噉

字彙補伊必

川篇尼近

字彙補得滕切音登人

五代史楊光遠父曰

音

噉

切音乙快也

切呼豕聲

字彙補與壺同蘇子由類篇敘

在口無之在

音

阿噉

篇海類編呼貫

壺之在口無之在

蘇子由類篇敘

在口無之在

音

噉

切音喚呼魚

壺之在口無之在

蘇子由類篇敘

在口無之在

音

失其真者

五音篇海

龍龕音都

字彙補楚生

字彙補楚生

音

皆從古也

音買噍也

彙補美詞

字彙補楚生

字彙補楚生

音

皆從古也

音買噍也

彙補美詞

字彙補楚生

字彙補楚生

音

也 **筒** 字彙補音未詳明鉛 **奇** 字彙補居倚切音几立不正也 **噴** 龍龕音質野人

之 **噴** 龍龕虛業切音肸口嚇也 **噉** 篇海類編音余水名 **啖** 龍龕徒敢切食噉也 **噉** 龍龕蘆困

切音論 **噉** 字彙補音未詳有以法製青皮杏仁 **噉** 川篇力

轉舌呼 **噉** 字彙補與否同說文 **噉** 篇海類編古還切音 **噉** 攜切喚

也 **噉** 字彙補與否同說文 **噉** 篇海類編古還切音 **噉** 攜切喚

海篇音齊 **噉** 字彙補同諤楊慎奇字韻史記故本 **噉** 說文

獄名也 **噉** 一士之噉噉今作諤又籀文噉字 **噉** 長箋

同 **噉** 字彙補微飯切音萬轉舌呼 **噉** 集韻與

嚴 **噉** 音萬轉舌呼 **噉** 覲同

# 口部

**囟** 篇海類編尼鄰切音紉賢也 **回** 六書略音忽出氣詞也 **回** 字彙補籀文 **囟** 篇海

類編他紅切  
音通策也  
囟 龍龕居永切  
音憬光也  
囧 川篇音  
真光也  
囧 龍龕去員切  
音囧禾囧也

# 土部

丑 龍龕於剟切埋也  
尅 字彙補力谷切音陸雜  
地輩曰茵尅  
圪 篇海類編徒  
蓋切音大浙

澗也○按卽  
次字之譌  
抑 篇海類編於力  
切音抑地名  
坐 五音篇海  
徂臥  
海 徒禾切音  
被罪也  
廷 篇海

類編音  
反坂也  
星 五音集韻  
俗泥字  
至 篇海類編  
徒禾切音  
陀飛磚戲亦作埒  
抑 搜真玉  
鏡音億

地名  
受 川篇音  
由冗也  
埴 川篇初洽切  
音插遂也  
往 川篇音  
得土也  
壘 篇海類編  
羊茹切音

預高  
土貌  
卓 川篇音  
因地名  
坳 字彙補於九切音  
颶六書略邑名  
執 五音篇海  
口圭  
切音奎星名

埜 集韻  
同陞  
塚 篇海類  
編同保  
埜 五音篇海  
音  
埜白土也  
埜 五音篇海  
常職  
切音十瓦器也



堉

龍龕魚乞切音屹高土貌

堉

龍龕渠追切音達土也

堉

龍龕音梅地名

堉

字彙補音未詳

五嶽真形圖西

嶽姓姜名壘

堉

篇海類編堉本字

堉

篇海類編胡老切音號土釜

堉

龍龕烏貢

切音龕

牆也

堉

五音集韻俗韓字象通窾古記水經注箋諸書

又字彙補人名朱謀埠著易

切韋上聲

堉

堉

奚韻側甲切不淨貌

堉

五音集韻苴瓦切蛆蛆好貌

堉

字彙補都回切音堆

六書略

坐貌

堉

五音篇海芳無切郭也

堉

篇海類編陟格切音翟張開也

堉

字彙補與堰同漢王

景有塢

流法

堉

篇海類編弋涉切音葉埤埤

堉

篇海類編與塹同史記司馬相如傳隕牆填塹前漢陳湯

傳穿

堉

堉

字彙補音未詳見穆天子傳

堉

搜真玉鏡音弗炙也

堉

字彙補帝京景物略與塔同

堉

搜真玉鏡於駭切屋舍也止也

堉

川篇陟記切音智踰也

堉

篇海類編陟格切音翟張也開也

**堑**

篇海類編苦骨切音窟突也

**培**

篇海類編音教地屋

**塢**

篇海類編力珍切音林菜畦

**塹**

篇海類編于兩切音

**塹**

字彙補與塹同塹村地名見黃淳父集

**塹**

篇海類編徒回切音

類土地也又字

**塹**

字彙補音島堡也

**塹**

篇海類編居大切音蓋仰塗也與塹通

**塹**

篇海類編莫弄

**塹**

篇海類編徒果切音梁落也

**塹**

五音集韻芳肺切音廢坡也

**塹**

篇海類

**塹**

篇海墳本字

**塹**

五音集韻同塹

**塹**

篇海類編力遂切音類塊上貌

**塹**

五音

篇海語中

**塹**

字彙補音義未詳見石鼓文

**塹**

篇海類編徒葉切音牒城上垣

**塹**

字彙補武

則天所

**塹**

字彙補力奇切音離草木附地生也

**塹**

字彙補古送切音貢地名

**塹**

篇海類編呼各

切音鶴谷也丘

**塹**

五音集韻同麤

**塹**

**塹**

**塹**

**塹**

**塹**

**塹**

**塹**

墟也溝坑也

**塹**

**塹**

**塹**

**塹**

**塹**

**塹**

**塹**

**塹**

**塹**

士部

𠂔

字彙補他鼎切音挺人在士上𠂔

𠂔

字彙補殼字省文馮仲好集亭人之

所以有生者獸軀壳也

𠂔

字彙補同壺較耕錄元後宮有方𠂔玉虹亭

𠂔

字彙補與壺同見漢韓勅碑

𠂔

字彙補心周切音羞恥也

𠂔

字彙補與喜同見孫叔敖碑

𠂔

集韻與穀同

𠂔

字彙補與

蛙同見楊慎韻經

𠂔

字彙補與壹同出漢祝睦碑

𠂔

集韻與木部𠂔字同

文部

𠂔

字彙補與天同漢司隸校尉楊君頌稼苗𠂔殘

𠂔

字彙補其年切音虔見玉堂漫筆又瑯邪代醉編揚州漕

河東岸有墓道題曰夏國公蓋鎮遠侯顧公之賜葬也據此則夏亦夏字

𠂔

說文長箋與要同

𠂔

字彙補同

鄰見漢北海相景君碑

**慶** [字彙補] 卽薦字漢張公神碑歲聿再慶

**毅** [參同契] 明君毅時今作御

**嬰**

石鼓文

**夏** [字彙補] 與夔同見漢碑

### 夕部

**夙**

[字彙補] 同夔與夙不同

**夔**

[字彙補] 古偶切音苟句也

**夔**

[字彙補] 古舟切音勾多也

**夔**

[字彙補]

補而隴切音允衆多也

**夔**

[字彙補] 於欣切音因元然

**夔**

[字彙補] 昌占切音檐多也

**夔**

[字彙補] 古賣切

音怪大也

**夔**

[字彙補] 諾何切音那多夔也

**夔**

[字彙補] 所臻切音華多也

**夔**

[字彙補] 乃何切音那多也

**夔**

[字彙補] 烏果切音朶多也

**夔**

[字彙補] 川止切音侈頰也

**夔**

[五音篇海] 音夷籀文恭也

**夔**

[字彙補]

補去其切音欺廣雅楚人云多也

**夔**

[字彙補] 常職切音十多也

**夔**

[字彙補] 於果切音嫫多也

**夔**

[字彙補]

補丑甚切  
音遺多貌  
猴  
字彙補古侯  
切音鉤多也  
貂  
字彙補宗知  
切音緇多貌  
雍  
字彙補烏  
中切音邕

多貌

# 大部

乔

字彙補古惠  
切音桂姓也

奘

集韻與  
奘同

奋

篇海類編古朗切剛  
上聲鹽澤也又音本

柴

篇海類編  
與奘同

奎

字彙補音未詳  
錄金明七真法姓奎

奘

搜真玉鏡求  
玩切大也

契

字彙補孤入  
切音急戲也

爽

篇海類編莫胡切音  
模法也刑也規也

森

篇海類編疏簪切  
音森恐怖也又所

錦切參上  
聲義同

奮

五音篇海許  
慧切肥貌

奘

字彙補其元  
切音拳人奘

奘

字彙補古  
月切與奘

同兔  
子

奮

海篇音連  
盛香器也

奘

龍龕音  
傘蓋也

奘

字彙補音未詳  
錄太卜真皇法姓奘

𡗗

字彙補武則天所製載字

𡗘

龍龕於倫切泉

𡗙

五音集韻賞職切音識竊盜挾藏謂

之 𡗚

字彙補余險切音掩小國君名

𡗛

字彙補朋舌切音別行不正也

𡗜

字彙補古東切音公無私

也 𡗝

篇海音尚不正也

𡗞

字彙補音未詳金液神氣經中嶽姓惲名夔君

𡗟

五音篇海音丙南方

也 𡗠

篇海類編閭員切音聯攀也亦作𡗡

女部

𡗢

篇海類編音八媼奴也

𡗣

篇海類編音久女字

𡗤

篇海類編直亮切音仗女字

𡗥

說文

長箋與 𡗦

𡗧

字彙補同柰切音大姊稱也

𡗨

篇海類編于求切音尤女字

𡗩

字彙補姬字之

譌 𡗪

篇海類編兵媚切音祕女字

𡗫

篇海類編警吉切音匹女字

𡗬

篇海類編匹耕切音烹急

也 姪 篇海類編古華 切音瓜女名 姪 篇海類編苦絞 切音巧女字 婁 龍龕音 曳衣也 姪 川篇

龍龕呼老 切人姓也 媼 龍龕奴買 切乳也 姪 字彙補音未詳鳥名 媼 音兄

嬉 也 委 川篇足万 切生多也 媼 篇海類編都回 媼 篇海類編呼對切

媼 篇海類編思計 切音細女字 媼 篇海類編許尤 媼 音諱女名又好也

銘叔邦父叔故皇 媼 篇海類編奴皓 媼 川篇音 媼 篇海類編

于脂切音 媼 字彙補即姻字秦 媼 篇海類編直牙 媼 五

伊女字 媼 詛楚文糾目散散 媼 切音茶美貌 媼 切音

切女字 媼 篇海類編直貞 媼 奚韻余消 媼 切嫉妬也 媼 切音汪女字 媼 烏光 媼 篇海類編悉協 媼 切神女也 媼

康熙字典 丑集補遺 十一

字彙補苦等切音肯菽園

雜記杭人謂子幼者曰媼

戸美 媼 篇海類編孔五切

好 媼 音苦乃媼始也

切音修 媼 篇海類編戸吳

女字 媼 切音胡女名

切音嬌 媼 字彙補音尋姓

女名 媼 也見千家姓

切音渠 媼 篇海類編龍脊

女名 媼 切音戀從也

謔 媼 篇海類編火交切

也 媼 音羈先女之稱

媼 字彙補丘矩切區上聲漢趙壹刺世疾邪

賦 媼名執撫拍豪強註 媼猶偃僕也

勸恭 媼 篇海類編許規切

謹貌 媼 切音關女名

媼 篇海類編何交

媼 切音交姣媼也

媼 篇海類編徐醉

媼 切音遂女名

媼 篇海類編倉紅

媼 切音聰女名

媼 篇海類編方容

媼 切音封女名

媼 龍龕胡頂

媼 切很也

媼 篇海類編胡岩

媼 切音咸女不淨

媼 篇海類編

媼 初角切音

媼 音隳低隻醜貌

媼 編博盲

媼 篇海類編

媼 胡故切音

媼 篇海類

媼 編息遊

媼 篇海類

媼 編堅堯

媼 篇海類

媼 編求於

媼 五音篇海士

媼 洽切睽媼戲

媼 篇海類編

媼 音戀從也

媼 篇海類編

媼 初角切音

媼 篇海類

媼 編博盲



切音崩 謹也 媿 篇海類編倉回 媿 五音篇海七 媿 篇海類編

尼 摩 媿 篇海類編 媿交 媿 篇海類編 媿 篇海類編 渠良

媿 篇海類編於計切 媿 龍龕似今 媿 五音篇海力主切

力侯切 媿 音意媿柔順也 媿 龍龕鳥咬切 媿 篇海類編求於

義同 媿 相媿亂也 媿 媿媿細弱也 媿 篇海類編求於

同 媿 篇海類編徒朗切 媿 篇海類編 媿 龍龕於緣 媿 篇海類編

媿 莪林伐山與麗同引論衡形媿骨蘭 媿 篇海類編孚

字也又普官切音潘又 媿 五音篇海莫可 媿 篇海類編丑

附袁切音煩義丛同 媿 切母之異名 媿 陟切音徹女

態又 媿 篇海類編多動 媿 篇海類編尼立 媿 篇海類編

媚也 媿 切音董女名 媿 切音溺婦貌 媿 宜寄切音

義女字又音以嬌儀好貌龍龕青含燥龍龕青含切婪也嫫篇海類編先侯切音搜女字媼說文媼本字

嬪龍龕莫耕切音萌好貌嫫字彙補佛經婆字嫫說文嫫本字嫫篇海類編下戒切音

解女字篇海類編奴了嫫篇海類編郎狄切音力女字嫫篇海類編烏奚切音

醫人始生日嫫嫫川篇之六切音美也嫫篇海類編烏關切音灣女字嫫龍龕芳遇切

切鳥伏卯也嫫字彙補與艷同見張九成橫浦集嫫龍龕芳遇切

# 寅集

## 子部

季川篇火校切季養也乳字彙補勃字之誤孺六書精蘊與孺孺篇海類編魚紀

切音擬盛也又卽  
刃切音進亦作晉  
狽  
字彙補音未詳  
謂割鉏草也  
厚  
字彙補蒲木  
切音僕行貌  
浮

音數卵化也  
字彙補芳夫切  
輶  
字彙補卑孕切音儂  
此梵音切身字也  
獯  
篇海類編許意  
切音餽息也

擬盛貌又衆多貌  
篇海類編牛起切音  
搏  
搜真玉鏡  
音而注也  
驍  
篇海類編呼交  
切音囂哮喊也

字彙補都敢切音  
號  
膽義未詳出釋典

### 山部

川篇而勇  
穴  
切長毛  
宅  
川篇音  
迪棺貌  
寔  
龍龕籀  
文寢字  
亮  
川篇火廣  
切廣也  
害

龍龕音悟  
寢覺有言  
坐  
篇海類編烏本  
切音穩坐也  
乳  
篇海類編乃后  
切音乳小乳貌  
突  
龍龕  
同叟

字彙補音蒙○按  
寬  
音義卽寬字之譌  
寒  
說文長箋  
寒本字  
康  
說文長箋  
康本字  
窺  
篇海

類編苦規切

音虧小視

**窳**

龍龕力昭切空寂也

**寔**

字彙補與塞同洞靈真經不替寔其業履

**寢**

字彙

補與寢同

**覓**

集韻郎到切音澇筓也字彙補寬也

### 寸部

**耐**

字彙補莫候切與賀同出漢隸熊君碑

### 小部

**崇**

字彙補與筆同見漢戚伯著碑

**叅**

字彙補音未詳小兒戲物又術術名

**馬**

字彙補苦到切音靠西域

也姓

**甯**

字彙補與慧同廣雅贛起實甯自也

**覲**

字彙補音未詳穆天子傳覲覲十篋疑紵葛之屬

### 尢部

无

字彙補與尤同見漢隸楊君頌

尫

篇海類編胡丸切音桓辛苦行不得也疑卽尫字之譌

尫

龍

音板尫尤也

又北官切

尫

篇海類編音尤竟也與尫字文同而義異

尫

篇海類編同尫

尫

字彙補邦

皿切音丙光也見西川隋函

尫

奚韻杜奚切音啼跛也

尸部

尻

海篇音文尾也

尻

字彙補喻幽切音由廣雅釋詁真空也

尻

字彙補與克同漢繁陽令碑真歷帝

肩

篇海類編丁頰切音跌肩下也

尻

篇海類編丁協切音喋下也

屈

篇海與屈同短毛鳥也

脛

篇海類編音慨莖也

脛

字彙補吐凋切音挑田器

羸

字彙補落乎切音盧羸羸螟蛉也

中部

帛

篇海竹律切諄入聲草一也

岑

篇韻其員切音拳地名

山部

乞

龍龕五葛切山曲

忞

字彙補度柰切音代島名

崑

集韻岷或書作崑

空

龍龕丘近切近

也 忍

字彙補乞真切音聚山名也見郭忠恕佩觿集

岸

川篇音藥岸上見入也

叟

字彙補與岐同

馮少墟善利圖說序夫善利之剖叟遠矣

岫

篇海類編同岡

岫

龍龕音連山名

岫

字彙補苦紺切音勸

說略岩之巖窖也

崑

字彙補卽山字見漢三老袁君碑

崑

五音集韻同嶽

崑

篇海類編居木切音

也 谷山 崑

龍龕音又山也

崑

川篇音仄山也

崑

字彙補靈義切音利嶧崑山名在無錫縣高忠憲公

處 葬 崑

龍龕士山切山峻險也

崑

字彙補石鼓文有此字石本作崑音首

崑

奚韻直遇切音住山

崔也

**崗** 字彙補音義未詳穆天子傳桂薑百崗

**近**

篇海類編丘近切欽去聲近也

**啊**

字彙補音阿山

之阿也○按即阿字之譌

**崗**

字彙補具隕切音菌海內經有青獸如菟名曰崗狗

**嶶**

五音篇海徂果切山名

也

**定** 字彙補音未詳金液神氣經小山名定

**岫**

字彙補音未詳盤岫村台州地名

**岷**

川篇助力切崩

也

**節** 龍龕子結切音即山高貌

**筓**

字彙補尸札切音殺出釋藏尊勝神咒

**豎**

字彙補丘計切音企

山也

**嶷** 篇海類編與巔同山顛也

**慙**

字彙補音未詳太清金液神氣經小山字崑慙

**嶰**

字彙補何瓜切

音華嶰嶰山名見嶰字註

**嶰**

龍龕時證切成去聲山名

**郵**

字彙補都罪切音魄倮郵重貌

**嶰**

漢都閣頌

驛散關之嶰溲楊慎云嶰溲與潮濕同

**路**

字彙補與路同見枚乘菟園賦

**嶷**

字彙補音未詳汲冢周書王會

篇天元嶷宗馬十二註嶷宗尊也

**嶷**

字彙補同嶷見偶得紺珠

**嶷**

字彙補子累切音醉山高貌

**嶷**

字彙補與嶼同張涑西湖行對列

雙峯類巫峽孤生一舉像蓬萊

音話

山名

類編奴刀切音猱山

名在齊又犬也

巖

龍龕丘達切

嶠

川篇音鬱

崇

字彙補義

見歲字註

麟

龍龕力珍切麟

嶼

嶼深崖狀也

嶼

篇海類編力水切

嶼

音壘嶼嶼山貌

巛部

巛

龍龕音

鳳

字彙補與風同見夏承碑

巛

說文長箋同巡

巛

字彙補音未詳重巛氏地

名見穆天子傳

巛

字彙補許迷切音義忌懼也

巛

說文長箋籀文孳子

工部



玓 龍龕居幽切月綾也

### 己部

玓 字彙補音未詳道書真陽之炁日玓龍

躡 字彙補音義未詳見穆天子傳

### 巾部

帟 韻寶鐘鼎文彝字

帟 字彙補都汀切音丁補衣裳曰帟

帟 篇海類編汪胡切音烏投也又音枯

幘 篇海類編同幘

幘 海篇音分冠也

帟 川篇音荒幘也

帟 川篇音鉢巾也

帟 字彙補與

序 魯魚帝庠

帟 說文長箋與京同

帟 說文長箋帟本字

帟 篇海類編丑吏切音

熾習

帟 字彙補博蓋切音拜六書略行貌

帟 字彙補同師石鼓文六帟既簡

帟 說文長箋與帟

同

**粗**

字彙補側加切音樞  
挹也一曰取物泥中

**械**

川篇已力切  
音戟編也

**帶**

字彙補與  
策同漢夏

承碑帶薰著于

**般**

五音集韻其立切音  
及新羅謂絹曰般

**幌**

字彙補與屏同  
邵堯夫幌幃春

吟詞幌幃山下有家

**韵**

字彙補古後  
切音苟綿韵

**幣**

龍龕毘祭  
切帛也

**輶**

川篇

音至田

**幣**

海篇音  
旋橙也

**帑**

字彙補下利切  
音系細網也

**鞶**

字彙補音未詳  
穆天子傳天子

命歌南

**幃**

龍龕於角切  
音約大帳也

**市**

字彙補尼老  
切音膠鬧也

**靦**

字彙補茫孝  
切音貌緜雜

文

**帶**

龍龕音帝與釐同須帶  
天名又音武出兜沙經

**幃**

龍龕疾陵切  
音層帛也

**過**

川篇音  
過鹽鼓

也

**龍**

字彙補與龍同冊府元  
龜齊武帝小字龍兒

**緜**

五音集  
韻同綠

**歸**

字彙補與歸  
同出漢孔和

碑

**幃**

篇海類編奴案切難去聲巾攔也又塗著也○  
按字本作幃亦書作幃當即二字傳寫之譌

**皀**

字彙

陰

補與駱司

見義雲章

# 干部

𦵏

字彙補甲病切音并禮器

# 广部

𦵏

字彙補與幼同武則天製

𦵏

篇海類編音炎熱𦵏又音爻

𦵏

說文庶本字

𦵏

篇海類編

乃吼切音

𦵏

篇海類編音休樹陰也

𦵏

集成力甘切音藍遮也又音鹽義同

𦵏

篇海類編

許規切音

𦵏

字彙補與厲同見漢校官之碑

𦵏

字彙補同

𦵏

𦵏

𦵏

# 𦵏部

遁

篇海類編丑延切闡平聲相顧而行也

井部

井

字彙補同九見周易全書

井

五音集韻與等同

井

集韻與界同

井

字彙補與筭同見邢

雲路曆考

井

字彙補何仍切音刑酒器

井

字彙補公殄切音蹇小束也

弋部

弋

字彙補欲日切音弋能也

弋

字彙補同柰切音代甘也

弋

字彙補心布切音素姓也

弓部

弘

字彙補都嘆切音且人名柳子厚趙矜墓誌矜曾祖曰弘安

瑒

搜真玉鏡是為切音垂草名

灵

字彙補音水人名

明寧河王知良

張

集韻同張

字

瓠

字彙補同瓠

瓠

篇海類編蒲沒切音

字釜溢疑當作粥

粥

篇海類編其上

王部

玟

字彙補同好急就章  
姦倭嫫嫫婉玟提

彡部

徒

字彙補與徒同石  
鼓文徒馭孔庚

彪

搜真玉鏡丁  
幽切採也

彪

字彙補彼休切  
音彪虎彪也

癡

篇海類編所綺切音史  
毛垂也又字彙補同徒

髮

韻會樹字  
見鐘鼎文

須

五音篇海同  
髻短須也又

也

彳部

𨔵

龍龕戶官切音丸  
𨔵，失途貌

徃

字彙補與徃同  
燕錄馳徃詞之

御

篇海類編巨略切音噱倦

也

徻

字彙補音章行  
遠貌見石鼓文

徼

字彙補音未詳  
王逸九思狐狸兮徼徼見楚辭章句

復

字彙

補同復見石鼓文

徻

古音叢目與委蛇之蛇同

徻

龍龕音仙行貌

輒

字彙補息拱切音竦敬也

卯集

心部

收

龍龕之若切音灼  
痛病也

𨔵

字彙補支超切音釗  
相背也

𨔵

搜真玉鏡渠記切音芟  
思也惡也

𨔵

字彙補音唱  
香草也

𨔵

五音篇海苦陷切音勘  
憶也

𨔵

字彙補音未詳  
人名宋宗室趙不怠字仁

仲 愍

字彙補 同愍

悟

字彙補通懇切 音瞽愚痴貌

憇

五音篇海先擊切音悉敬也

憇

川篇音

凌

字彙補同愛十六國春秋惠施惜愛子之頭捨志以尊齊

憇

六書略音鳩聚也

憇

字彙補音未詳

愍

愍敦銘王命愍追迎于上洛愍谷

愍

字彙補倉紅切音聰赤色

愍

入瓦切音

愍

字彙補籀文同愍忿也

愍

搜真玉鏡之領切音整整齊也

愍

海篇金鏡音沂

毛革

愍

龍龕紀力切音亟急性相背也

愍

字彙補透混切音瞳見皇極圖韻

愍

字彙補與憂同

見漢吳

愍

字彙補同愍十六國春秋每思其愍勤之言

愍

搜真玉鏡音庶又音度

愍

字彙補

仲山碑

愍

補客角切音劫虐也黃氏續騷經夫帝烈厥戮兮而罰之不寧曷慙彼龍兮以重厥刑

愍

字彙補方查切音巴乾坤

鑿度

愍

愍

愍

字彙補透對切音退廣雅忘也

愍

字彙補徹帳切音悵愍愍急速貌列子嘽咄愍愍

**𤝵** 龍龕音折靜貌  
**𤝶** 搜真玉鏡於  
**𤝷** 字彙補楚九切音輒惡視也  
**𤝸** 字彙補直  
 絳切音戇  
 憶凶頑貌

**戈部**

**裁** 字彙補壯縮切音贖姓也姓氏急就章尊延稽  
**戠** 字彙補透  
 阮進黜裁註梁四公裁黜○按字彙作戠

**戡** 帝切音替山海經有戡氏之國  
**戢** 字彙補渠蓋切戒字  
**戣** 餘文口舍切殺也  
**戤** 字彙補子乃切音宰楚人  
 客切音側  
 斂止衆也

**戥** 字彙補渠蓋切以物相質也  
**戞** 字彙補俗歲字捷錄  
**戠** 字彙補子乃切音宰楚人  
 斂止衆也  
 熊八戣是也此  
 係湖廣俗字

**戡** 字彙補渠蓋切以物相質也  
**戢** 字彙補俗歲字捷錄  
**戣** 字彙補子乃切音宰楚人  
 斂止衆也  
 熊八戣是也此  
 係湖廣俗字

**戶部**



戶 龍龕音 戶護也 **屏** 五音篇海 音杼戶屏

### 手部

**扒**

龍龕所臻切音申從上擇取物

**扒**

川篇方犯切取也

**判**

五音篇海苦曙切巧判也

**抗**

龍龕

音兀騷動也

**扶**

川篇火大切音僕摸也

**抹**

川篇古黠切指盡也

**捽**

龍龕昨沒切毛捽也

**耐**

字彙補他定切音聽承也

**搯**

字彙補落好切音老搯搯灣豐縣地名出河防一覽

**承**

正韻古忍切音謹謹身有

所承也

**招**

龍龕音呂師招也

**搨**

字彙補巴升切音冰以手覆矢又弓弦也

**揆**

集韻與搶同

### 支部

**毘**

字彙補音尸

**毘**

字彙補何對切音繪食果也

支部

攷

篇海類編音于進也

攷

六書正譌攷本字

攷

五音集韻古孝切音教交炊木也

攷

說文

長箋與

倏同

敵

字彙補許昭切音臬地名前漢王子侯表敵陽侯延年○按文支相通則敵敵本一字也以音義小

異姑別之

敵

龍龕宅耕切音根撞也

數

字彙補秦碑數字

斗部

挑

篇海類編同劇

斛

篇海類編音戈溫器

挑

篇海類編同劇

斤部

斲

字彙補唐避虎字改斲州為斲州

斲

說文長箋近字

斲

川篇音璩斲也

斲

字彙補地名音

未詳穆天子傳天子至  
於澡澤之上斲多之炳  
勳字彙補與貸同漢故民吳公碑春秋給勳給與無已

### 方部

旃六書索隱同陣

### 辰集

### 日部

瞿篇海類編楚黃切音冊告也

晷字彙補與昶同宋史新編世家敘江南則李煜西蜀則孟昶

晒

字彙補

唱

字彙補川張切音昌人名顧唱蘇州人見馮少墟集

晷

古音駢字與揚同

晷

川篇

與曬同皮變切音弁光也

晷

五音集韻他禮切音體橫首杖名

晷

字彙補何樓切音侯晷字之譌月之交首尾日

羅暎 又人名隋將周

羅暎封義寧郡公

行省右

丞相

景

川篇音 境日色

奮

集韻居祐切音救 二百六十疋馬也

馱

字彙補與唐 同見扶風縣

夫子

廟碑

晰

說文長箋 與暫同

暈

字彙補即暈字寔錄辨證有此字以 義推之當作楊憲今作楊暈憲初名

也 曹

字彙補與曹同 出漢北海相碑

曠

奚韻息葬切音 喪眼曠戲也

醇

字彙補他昆 切音墩人名

明空

唐書武后紀 名罌與照同

瞽

說文長箋 與瞽同

瞽

字彙補與昏同古無此 字元子創之諡隋煬帝

日 瞽

佩鱗集次

融

篇海類編以中 切音融日正也

瞽

集韻

瞽

字彙補呼 端切音懼

山之昏畔加荒

姓也奇姓通

瞽唯漢人

日部

甲

字彙補烏謔切音押字學指南取物也與甲字不同

旱

字彙補與爭同見漢韓勅碑

曷

字彙補古

語切音舉

三國吳志吳

王第三子名鉅字昱

專

字彙補同曹見程浩扶風縣夫子廟碑

壺

字彙補與簋同

出漢孔宙碑

月部

舟

字彙補即舟字見蜀郡屬國碑

朏

字彙補與陰同大內規制記左曰昃明閣右曰朏靈軒

胎

字彙補

補與船同漢周府君

碑胎人嘆於水渚

腕

篇海類編音泉月也

脗

字彙補同磬漢隸碑利磨确脗

股

字彙補疑即股字

呂氏春秋晉

誅羊舌虎叔嚮為之孥而股

滕

字彙補與滕同見路史國名記

髀

字彙補音

未詳人名穆

天子傳髀鼠

馥

字彙補奉木切音伏有也

齧

字彙補與農同道藏洞靈真經今夫憶齧信墜實生

百穀 驥 搜真玉鏡於縛 切音約女也

# 木部

利 川篇音永木也子可食也 杪 龍龕市若切木杪也 桫 龍龕子了切木忽高也 枕 海篇音仇

繫 索 五音篇海七賜切 柔 龍龕音葉薄貌也 松 篇海類編于問切音運有所失

杲 篇海類編丑梨切音痴 杳 奚韻烏皎切 杪 字彙補音未詳人名

宋時賜隴杲姓名曰趙懷恩見宋史 杲 川篇音桐林也 栳 川篇許嚴切栳

杲 字彙補與匣同關學編 棹 五音集韻與李同 棹 字彙補從性切音淨

也 杲 楊爵身晝夜柶鎖中 棹 况切門框也 棹 篇海類編音娑木也 杲 海篇

也 杲 奚韻胡感切 杲 况切門框也 杲 篇海類編音娑木也 杲 海篇

也 杲 奚韻胡感切 杲 况切門框也 杲 篇海類編音娑木也 杲 海篇

也 杲 奚韻胡感切 杲 况切門框也 杲 篇海類編音娑木也 杲 海篇

類編丑利切  
音熾夔柄

**楨**

篇海類編承呪切音受久年也

**桀**

字彙補與條同山楸也見石鼓文

**榭**

字彙補與梨同史記司馬相如傳楸榭傍栗橘柚芬芳

**榭**

字彙補音未詳人名見宋類苑

**榭**

川篇所還切連

也  
枅木  
也

**榭**

川篇音菊

**榭**

奚韻平移切音皮困蓋

**榭**

龍龕渠勿切音偶字彙補榭土也出

釋典  
來至也  
勤也

**榭**

龍龕音

**榭**

川篇音

**榭**

字彙補泥展切音撚榭磨

**榭**

五音集韻

**榭**

力臺切音

來至也  
勤也

**榭**

龍龕音

**榭**

篇海類編則此切音紫木名

**榭**

字彙補俗棘字

**榭**

袁桷七觀不棘

**榭**

字彙補音未詳

不  
字彙補

**榭**

見揚雄蜀都賦

**榭**

字彙補丘頴切

**榭**

與絲同泉屬

**榭**

六書本

**榭**

義同榭

木  
字彙補

**榭**

心妻切音犀江南謂桂曰木榭又

**榭**

昭示姦黨錄

**榭**

音憤分蠶也

**榭**

字彙補丑利切

**榭**

字彙補乃困切音

**榭**

嫩榭謂愚痴也

**榭**

**榭**

字彙補與馨同見齊民要

**榭**

術又見楊慎山海經補註

**榭**

字彙補

**榭**

字彙補

**榭**

字彙

補舉后切音苟博雅  
雅 楷乳 苦杞也

橐 字彙補音未詳包也  
○按即橐字之譌

櫛 五音篇海同梳  
榕

字彙補古怯切音結細枝  
得 篇海類編陟革切音摘蠶柱也

櫛 五音篇海音壺酒器

墮 字彙補與櫛同

楚辭南北順墮其衍幾何

也 音胡棗名

櫛 字彙補他計切音替蠶易曲也

楚 川篇音

也 音胡棗名

也 音胡棗名

櫛 字彙補徒困切音鈍櫛

櫛 亦書作橐

也 字彙補符消切音梟橐

櫛 字彙補音未詳地名

橐 字彙補

補音未詳東方朔罵鬼書

櫛 字彙補魚制切音詣唐書劉文

有 有橐毅之名字書無橐字

櫛 字彙補音未詳史記天

相摩也 櫛 器五音集韻書作櫛

櫛 官書註辰星一名櫛星

櫛 字彙補力堆切音雷食樽

櫛 字彙補與樞同唐書于頔

櫛 與橐同

櫛 字彙補



也見帝京  
景物略

# 欠部

## 歔

呼温吹氣息  
篇海類編音

# 殸部

## 殼

龍龕口角切  
皮角也

## 殼

篇海類編古候切  
音遘取牛羊乳也

## 殼

字彙補公魯切音  
古帝京景物略小

兒歌曰禾場背了殼來  
了○疑是殼字譌寫

## 磬

龍龕音輕  
不可進貌

# 母部

## 疇

集韻  
同璫

# 比部

## 𧈧

**集韻**古木切音  
袞與棍同同也

## 𧈩

**五音篇海**如佳  
切音𧈩拿扯也

# 毛部

## 毳

**篇海類編**渠竹切  
音踣皮毛之丸

## 毳

**龍龕**  
同聲

## 毳

**字彙補**與毳同  
**憨山**大師塔銘須髮鬣毳

# 巳集

# 水部

## 淝

**川篇音菊**  
水文也

## 泚

**餘文**敕中切泚融  
水平遠貌又音蟲

## 淙

**川篇音犴**  
大水也

## 漑

**字彙**

**補雌**卽切音  
七水名又姓

## 洿

**字彙補**涉字之譌  
**十六**國春秋洿奕干人名也

## 澆

**字彙補**力樣切  
音亮大水也

湫

字彙補西古切城土也

湫

字彙補延詣切音吏水名

湫

字彙補與湫同音書音義湫水或作湫

灑

字彙補音漫大水也又音裊義同

灑

字彙補之暑切音主水涯也

灑

字彙補當倫切音純清水

灑

川篇音宏灑也

灑

搜真玉鏡音沸溢也

灑

字彙補音未詳武林舊事補韓侂胄鑿山為園作流

灑 觴曲水自青衣下注于壑十有二折灑于閣古堂前疑是瀦字之譌

# 火部

熒

字彙補俗秋字四史纂要琨玉黍霜

熒

字彙補即熒字明樂平王仲熒

熒

篇海類編方九切音缶蒸

熒也亦脯也廣雅焯謂之

焯

龍龕其呂切束薪為火炬

焯

字彙補力照切音料柴祭

天也从火炎古庭焯束葦為之即葦也詩庭焯之光俗作焯非見六書索隱

焯

龍龕而列切焯也

焯

川篇

許列切 燂 火氣也 燂 篇海類編徒甘 燂 奚韻古巧切 燂 他哀切音

燂 龍龕呼各 燂 龍龕徒哀 燂 五音篇海音光 燂 字彙補古齋

燂 龍龕蒲沒 燂 字彙補詩兵切音 燂 龍龕苦浪 燂 字彙補古齋

燂 龍龕起貌 燂 子遺書恭和王次子惟燂 燂 業切音脅火

燂 龍龕呼各 燂 龍龕徒哀 燂 五音篇海音光 燂 字彙補古齋

燂 龍龕蒲沒 燂 字彙補詩兵切音 燂 龍龕苦浪 燂 字彙補古齋

燂 龍龕起貌 燂 子遺書恭和王次子惟燂 燂 業切音脅火

燂 龍龕呼各 燂 龍龕徒哀 燂 五音篇海音光 燂 字彙補古齋

燂 龍龕蒲沒 燂 字彙補詩兵切音 燂 龍龕苦浪 燂 字彙補古齋

燂 龍龕起貌 燂 子遺書恭和王次子惟燂 燂 業切音脅火

燂 龍龕呼各 燂 龍龕徒哀 燂 五音篇海音光 燂 字彙補古齋

補于平切音榮朱日燦崑山人萬曆中營繕司員外郎

字彙補與輝同漢孟郁修堯廟碑俵著燿銘

燿二字皆音藥

子芮切火輕脆

也炬

燿

字彙補音未詳三尊譜錄全明七真法字燿

燿

燿

字彙補敷勿切音拂輝燿火貌

燿

字彙補大來切音臺烟塵也石鼓文趨趨燿燿

燿

燿

字彙補燿火也

燿

字彙補燿火也

爪部

孚

五音篇海音經織也

爰

字彙補同爰見漢婁先生碑

亂同亢倉子共工稱喬矣

雷

篇海類編土刀切音滔古器

雷

康熙字典

已集補遺

三

字彙補音未詳  
見穆天子傳

繹

篇海類編音  
亂不理也

父部

俎

字彙補七余切  
音趨藏菜也

糞

字彙補音  
灰恣也

勢

五音篇海充  
勢切牽也

爻部

𦵏

五音集韻附袁切  
音煩驚不行也

𠂔部

𦵏

字彙補子兩切音獎  
大也又徂古切音徂義同  
六書略

片部

牒

篇海類編丑格切音册字彙補音斥皴也

牒

龍龕呼嫁切孔也

牒

龍龕土洽切下牒閉城門也

牛部

平

篇海類編胡故切音護臾也

牴

篇海類編伐字之譌字彙補古珂切音歌羣角也

粉

川篇音分

牛四

折

篇海類編同犍又字彙補苦禾切音科義與料同

牽

篇海類編丘踞切音去牛行貌

犏

海篇音輔

犏

龍龕他刀切

犏

牛行遲貌

犏

篇海類編音須牛狠也

犏

篇海類編音牒牛也

犏

篇海類編音牒牛也

犏

字彙補照新切音眞石鼓文犏犏復古

犏

字彙補房六切與犏同用牛也

犏

搜眞玉鏡音會字彙

補獸名

犏

篇海類編音藏字彙補牛善也

犬部

**犬** 字彙補邗潑切音撥犬走也

**豺** 字彙補音未詳印藪有猗豺相印

**狨** 字彙補音未詳狨宗苗人

名也見諸苗考**狢** 韻會同猿

**狢** 篇海類編音日狢也字彙補獸也

**狢** 字彙補音未詳廣西苗種也

**猱** 篇海類編勒沒切音捋箭射也

**猱** 篇海類編音抵犬名又龍龕承紙切獸名似狐出則有兵也又豕紙切義

同**狨** 龍龕音柴字彙補獸名

**狨** 龍龕音旦猗狨似狼字彙補與狨同漢外黃令高君碑狨狨生

中邦無怨聲**猱** 海篇音皂黑犬

**猱** 字彙補與然同石鼓文真猱會同切音革人名

**猱** 搜真玉鏡古遐切字彙補豕也

**猱** 五音篇海音挈字彙補獸名

季都司傅元勳攻白蕩毛臺斬獲太頭目阿獨猱苗級二十一

**猱** 海篇丁年切音顛龍龕於閭切飽也犬

甘肉又字彙補飽也**猱**

**猱** 字彙補邊兮切音卑牢猱也揚子法言猱犴使人多禮乎宋咸註猱當作猱

**猱** 川



所甲切

豕母也

**獺** 五音篇海音患

字彙補獸名

**獾** 集韻逋還切

音班獸名

**猯** 龍龕女江切多毛犬

也又乃刀切又

女交切義从同

**獬** 字彙補詳亦切音夕與獾同

經黑蟲如熊名獵獵註或作獬

山海

**獬** 五音

篇海音

顏犬也

**獬** 字彙補盧故切音

路駢雅子獬熊也

**獬** 說文獬

本字

**獬** 五音集韻郎

丁切音靈通

俗文猪

糞曰豮

**獬** 字義總略與

俳優之優同

# 午集

## 玉部

**玨**

奚韻音

八玉也

**玨** 五音篇海補

夏切神名

**玨** 川篇音久

黑玉貌

**玨** 字彙補與

弁師註玨

惡玉名

**玨** 川篇音

徒玉印

**玨** 川篇音

孔玉也

**玨** 篇海類編音曲

翫曲也又玉也

**玨**

龍龕音全石似

玉也又音旋

瑒

篇海類編直意切音治玉也

瑛

五音篇海音阮光也

瑩

五音篇海

音令以

玉事人

瑤

字彙補戶散切音旱玉色也

瑤

川篇音号玉也

瑤

篇海類編音田玉光

瑤

五音篇海奴

刀切玉名

### 瓜部

瓠

川篇音綠瓜瓠

瓠

字彙補瓠木字

### 瓦部

甌

字彙補古湯切音岡大甌

甌

龍龕古獲切瓦器也又烏耕切義同

甌

篇海類編古獲切音國瓦器

甌

字彙補心卜切音宿不能行也

甌

字彙補音未詳武林舊事太度金甌

甌

五音篇海音攜字下空也

生部

姓

五音篇韻心追切音雖不正也

臂

字彙補所音切音森衆也

用部

羸

字彙補皮夫切音蒲羸羸螺蛉也

田部

卑

篇海類編昌石切音尺田器又地名

𦉳

字彙補汝鹽切音髻巨龜

𦉴

字彙補那含切音南龜有甲

畚

字彙補古位切音檜畚埃

𦉵

字彙補下甲切音轄相著也

𦉶

五音篇海音茲魯郊禮蓄又益也

𦉷

字彙補初瓦切瘞上聲幕字甲聲也又雪中行

𦉸

字彙補而宣切音暎城下田也

𦉹

川篇音細田也

龔

字彙補 疝字見石  
鼓文字彙作龔誤

疝部

疝

川篇音  
鳩病也

疝

龍龕居幽切  
腹急病也

瘦

龍龕以主切  
病也憂心也

疝

篇海類  
編音旨

小疾  
瘵

龍龕音  
救病也

瘵

搜真玉鏡烏光  
切音汪瘦也

瘵

五音篇海補  
回切結痛也

瘵

篇海

類編鳥外  
切潔病也

瘵

龍龕烏合  
切短氣也

瘵

龍龕烏雅  
切不言也

瘵

龍龕奴侯  
切免子也

瘵

音營病也  
瘵

瘵

五音篇海音  
沉腹病也

瘵

龍龕所追  
切病也

瘵

字彙補何各  
切音鶴心病

瘵

篇海類編  
音極病也

瘵

龍龕烏對  
切瘵瘵也

瘵

字彙補  
應本字

瘵

川篇居月  
切倒病也

疝部

拳

龍龕九六切兩手拳

白部

𠂔

海篇音支白也

𠂔

五音篇海音支白也

𠂔

篇海類編音全水泉

𠂔

集韻亡幽切繆平聲細也

𠂔

海篇音讎詞也

𠂔

五音篇海音廉白光

𠂔

餘文俗𠂔字

𠂔

字彙補字爵切音嚼廣雅𠂔𠂔

景景白也

皮部

𠂔

龍龕楚貴切栗體也

皿部

乃

字彙補漢靈臺碑盈字

盃

龍龕音陌器也

盃

說文長箋止遙切音招器名也博古圖有盃盃鐘銘

字彙

作盃

字彙補與孟同見韓

救修孔子廟後碑

盃

字彙補與饒同見楊慎奇字韻

盃

五音集韻

將鄰切音津氣之液也

盃

篇海類編始土切音所載器也

盃

說文長箋與盃同

盃

廣韻丑凶切音

調肉菜

# 目部

眇

字彙補湯勞切音叨目重臉也見脩字註

眇

龍龕之忍切明也

目

篇海類編音丙明也

眇

奚韻吉羊切梵語

脩

篇海類編他刀切音滔目通白楊氏古

鉢羅胡此云智也

脩

音唐小說術士相裴夫人目脩而緩主

淫俗誤作脩長

眇

轉注古音眇與質同王柏云質相易

眇

之脩非又作眇

眇

也而為眇矇之質素問目眇眇然

眇

篇海類編丑絳切音

創與瞽同直視也

**眈**

餘文如延切犬肉也

**眈**

篇海類編女利切音臙目深貌又烏活切

音幹

**眈**

龍龕音荒目不明也又義同狼眈也又音忙義同

**眇**

篇海類編先何切音梭偷見貌

**眇**

字彙

補昌志切

**眇**

龍龕即葉切音接日髦也

**眇**

字彙補邦見切音遍視也

**眇**

篇海類編母版切蠻

上聲與晚同

**眇**

川篇音

**眇**

川篇音彌眇目曰眇

**眇**

篇海類編呼具切音旭視賊

魁賢日視貌

**眇**

說文啓本

**眇**

龍龕音俱左右視貌

**眇**

奚韻苦管切音窟目衰翳

**眇**

篇海類編居爲

切音歸廣

**眇**

字彙補何其切音移人姓

**眇**

餘文苦洽切陷也通作賊又胡紺切目深貌

**眇**

奚韻苦搆切

**眇**

餘文力智切竊視也又力計切義同

**眇**

龍龕火結切目不明

**眇**

篇海類編

他則切音忒

**眇**

聽瞽欲臥貌

康熙字典

午集補遺

三

矛部

稔

五音篇海巨  
巾切矛柄

𦘔

龍龕莫角切目不明也又莫候切  
𦘔也又莫胡切𦘔榆子醬也

𦘔

窻矛也

川篇音

矢部

𦘔

川篇去法  
切矢也

𦘔

川篇智宅切  
音摘得冰也

𦘔

字彙補音  
滯姓也

石部

砮

龍龕苦八  
切石狀也

砮

川篇音  
坑破石

砮

字彙補徒木切  
音獨種田具

砮

龍龕古  
壞切音

怪石似  
玉也

砮

篇海類編  
音切石也

砮

字彙補漢武  
梁碑墀字

砮

川篇音  
石光也

砮



字彙補力谷切音祿難致貌揚

子太玄經拔石砢砢力沒以盡

類編良忍切音廩石貌

音廩石貌

切問

也

土

也

也

也

也

也

也

也

也

也

也

也

礪部

礪 字彙補楚扇切音懺碾縉石也

礪 賦扶磨礪而朴雷公註礪一作礪

礪 五音篇海普擊切與

礪 字彙補與礪同穆天

礪 子傳書於羽林

礪 音薑石也

礪 音薑石也

礪 音薑石也

礪 音靈石砢也

礪 音靈石砢也

礪 音靈石砢也

礪 音靈石砢也

礪 音靈石砢也

袖

篇海類編蚩瑞切吹去聲崇也

祿

川篇胡果切祿惠也

禡

字彙補何沫切音活祠也

禡

篇海

類編音朱咒人詛名又音注義同

敷

篇海類編想志切音碎方言楚人問吉凶也

剽

五音篇海音因敬也

塞也

禡

說文神本字

禡

龍龕力又切音溜祀也

禡

字彙補與禡同廣雅禡祭也

禡

說文長箋禡本字

禡

集韻同禡

禡

集韻同禡

內部

萬

字彙補音未詳荀子禮論篇絲萬縷髮註絲萬末詳蓋亦喪車之飾或曰萬讀為魚謂以銅魚懸於池下縷讀為柳

蔓字誤為縷字耳

萬

字彙補萬本字埤雅蜂名

萬

說文長箋與萬同

萬

龍龕扶味切獸名又扶喟

同切義

禾部

秌

說文長箋同利

秌

龍龕都了切禾穗垂貌

秌

字彙補音未詳呂氏春秋秌米而不香

秌

龍龕則骨

秌

五音篇海直宗切秌張開屋也

秌

篇海類編籀文稊字

秌

字彙補音未詳奇姓

通游稊復姓也英賢傳游

稊子著書言法家之事

稊

龍龕隨函云合是稱字經文名稱世界也

稊

川篇音朶

字彙補穗

稊

篇海類編音移遷榭易轉也

秌

字彙補音未詳漢饒詞向始秌冷將風陽

秌

字彙補與黎同漢孔宙

碑藹儀凱康儀即倪也

稊

篇海類編古典切聲同減小束也

稊

字彙補古鹿切音谷

出禪法

稊

字彙補市元切音宜邊豆也

稊

字彙補讀與馨同金匱要略稊飢之邪

稊

字彙

補蒲結切音

別禾香也

稊

字彙補秦本字見羅泌國名記

稊

字彙補音未詳三尊譜錄太上真皇法字黍

稷

字彙補垂毀切音華廣雅稷積也又丁禾切音多

穗

篇海類編子之切音茲禾生貌

藪

字彙補同

秋見漢楊著碑

立部

囊

五音篇海籀文童字

未集

竹部

竺

龍龕同竺又字彙補與篤同楚辭天問帝惟元子帝何竺之註厚也

笔

字彙補音未詳氏春秋註車笔

米部

糲

字彙補音未詳人名韓非子龐糲氏之子不孝

糲

篇海類編蘇弔切音笑糜也

糲

集韻與糲同

糲

字彙補忙皮切音糜碎也

糸部

緇

字彙補緇字楊慎文集文徵明作緇乃是留字草書之謬

縹

字彙補魯過切音羸不細也又不均也

缶部

籛

字彙補音未詳出穆天子傳

网部

罟

字彙補與粵同路史國名記有揚罟

罟

篇海類編莫厚切音某網網

罟

餘文古亮切音卷掛也

廣雅釋詁

𦉳

奚韻縛謀切音浮覆車也

𦉳

奚韻戶故切網也

𦉳

字彙補音煩

𦉳

字彙補居羣切音君

宗也天羣也

躔

篇海類編去倦切音勸巢網也

### 羊部

𦉳

字彙補事物紺珠義如旄而黃

𦉳

字彙補移益切音釋引給也

𦉳

字彙補音未詳人名冊府元龜

周懿王名𦉳一作羴

### 耳部

聃

川篇詞卯切亭名也

聃

五音集韻普丁切聘平聲耳閑也

聃

川篇五介切不聽也

聃

海篇

類編丁果切音朵耳垂也

聃

字彙補音未詳呂氏春秋於東邊候晉之道註晉一作聃

肉部

肌

字彙補滂必切音匹字辨項肉也

肌

篇海類編烏棘切音乙氣滿也

胛

石鼓文其徒胛來鄭作胛

𩚑

奚韻人舉切音汝魚不鮮也

𩚒

奚韻胡玩切音換炮𩚒也

𩚓

川篇初校切音𩚓少也

𩚔

川篇音詣恨視也

𩚕

字彙補同肺大變也見說文長箋

𩚖

字彙補同肺見說文長箋

𩚗

說文長箋

同肺

胘

字彙補口骨切音窟醫也

𩚘

篇海類編奴下切拏上聲睫𩚘肥貌

𩚙

龍龕側救切音奏脯也

肫

龍龕時忍切音腎臥肫也

𩚚

字彙補芳容切音豐肥𩚚也出貫珠集

𩚛

篇海類編胡典切音覘腹

也脰

𩚜

篇海類編音菊肥也

𩚝

川篇音浩肉也

𩚞

龍龕音肴饒也

𩚟

川篇許役切音𩚟肥貌

腹

篇海類編他內切音退肥貌

𩚠

龍龕時亮切音善脰腸也

𩚡

集韻同炮

𩚢

戰國策勝臂人

名註腎元作龍龕余六切音龍龕吐涉切龍龕蘇干龍龕

腎字書無之龍龕育長養覆腓也龍龕音貼肉動也龍龕

切音珊龍龕脚龍龕五音篇海丁尼龍龕同能龍龕腓龍龕同喉龍龕腓龍龕五音篇

脂肪也龍龕脚龍龕切音低皮厚也龍龕同能龍龕腓龍龕同喉龍龕腓龍龕海陟利

切音致龍龕腓龍龕集韻丘寒切音龍龕篇海類編都盍切龍龕類編

肥也龍龕看腓龍龕疝也龍龕音答龍龕皸腓皮貌龍龕腓龍龕篇海

姑橫切音龍龕腓龍龕笑韻子入切音輯龍龕川篇音龍龕夔狂病也龍龕字

膨脹大腹也龍龕肉肥而膏出也龍龕音龍龕川篇音龍龕夔狂病也龍龕字

从舟龍龕腓龍龕字彙補與腓同龍龕廣龍龕筋頭也龍龕音龍龕夔狂病也龍龕字

彘具龍龕腓龍龕字彙補私呂龍龕篇海類編龍龕音龍龕夔狂病也龍龕字

也龍龕腓龍龕切音醕龍龕肉也龍龕音龍龕夔狂病也龍龕字

補徐廉切音龍龕腓龍龕五音集韻古本切龍龕音龍龕夔狂病也龍龕字

爛湯淪肉也龍龕音龍龕夔狂病也龍龕字

病龍龕音龍龕散雜肉也龍龕同腓龍龕音龍龕夔狂病也龍龕字

源龍龕音龍龕散雜肉也龍龕同腓龍龕音龍龕夔狂病也龍龕字

音龍龕散雜肉也龍龕同腓龍龕音龍龕夔狂病也龍龕字

音龍龕散雜肉也龍龕同腓龍龕音龍龕夔狂病也龍龕字

音龍龕散雜肉也龍龕同腓龍龕音龍龕夔狂病也龍龕字

音龍龕散雜肉也龍龕同腓龍龕音龍龕夔狂病也龍龕字

音龍龕散雜肉也龍龕同腓龍龕音龍龕夔狂病也龍龕字



牛肌切音儀度牲體骨曰臙通作儀

**臙** 篇海類編吉典切音減臙臙也

**臙** 字彙補茲三切音簪元人填詞臙臙

**變** 集韻呂員切音變瘦也

**變** 字彙補與變同出石鼓文

**臙** 字彙補力戈切音羅日光也

# 臣部

**𦣻**

集韻力陷切臉去聲𦣻顛頭長貌

# 自部

**𦣻**

字彙補古文自字見玉篇○按玉篇作自

# 至部

**𦣻**

字彙補奉無切音誣謗也

風賦字

# 臼部

垂臼

龍龕正各切音柏春也

明臼

川篇音糗春也

榮

川篇音江木也

春

川篇音插春聲

鑿

龍龕

微悶切音

豐

字彙補匆四切音次次第也

覲

字彙補於盈切音嬰覲兒也

興興

五音篇海烏鄧切音櫻蕤也

# 舌部

舛

字彙補古朽切音久舌取物也

舛

龍龕他酣切吐舌也

舛

五音篇海火占切音舛牛舌

饌

字彙補離免切音饌專也

# 舛部

𦨭

字彙補力丁切音隣木在石閒也

### 舟部

舫

字彙補東汀切音丁舟名

𦨮

字彙補乃何切音那船名

𦨯

龍龕音繩稻田畦也

𦨰

搜真玉鏡

音酉舟名

𦨱

篇海類編蒲光切音傍船貌

𦨲

字彙補同𦨲

𦨳

字彙補古覽切音敢舟之兩旁曰𦨳

### 色部

𦨴

廣韻白駕切音杷色不真也集韻作𦨴

### 申集

### 艸部

**芄** 篇海類編布怪切音拜草名  
**莉** 篇海類編初夏切音刺莉掃地惡草  
**荆** 正韻同荆  
**菁** 說文

芻字**菜** 篇海胡計切音係歷菜也  
**萱** 韻學集成洪孤切音胡器也  
**莛** 韻學集成補耕切音絳草名

**莛** 篇海蘇弄切音送草也  
**蒻** 韻學集成乙角切音渥聚也  
**艸** 直音同艸  
**莛** 直音音

**藜** 直音音如○按此字疑即揚雄蜀都賦蒞字之譌  
**苒** 字彙補莫登切音萌草名也  
**徒** 字彙補子

悚切音總**蒞** 字彙補呂氏春秋為其唯厚而及餼者蒞之堅者耕之音義闕  
**蒞** 字彙補心

草細密也**蒞** 字彙補與耄同  
**蒞** 字彙補與耄同

東**蒞** 莎字之譌本草莎木註李時珍曰字韻書不載惟孫  
**蒞** 篇海類編鄰溪切音犁新犁外國名

其葉離披如莎衣**蒞** 篇海類編蒲麋切音脾草名  
**蒞** 字彙補倉

狀故謂之莎也**蒞** 龍龕思果切蒞人縣  
**蒞** 字彙補倉

**蒞** 見九經考異  
**蒞** 名又沙瓦切義同  
**蒞** 字彙補倉

鳥巢也  
**蒨** 字彙補音巴切  
草花茂盛貌  
**藻** 篇海同藻  
**藟** 字彙補同藟  
**蒨** 字彙補且巴切

音此卽  
泉耳  
**薪** 篇海食列切音折斷而猶  
連也又旨列切音摺義同  
**藟** 字彙補於六切音郁其也  
**藟**

同藟  
字彙補  
**夔** 字彙補音未詳見  
法帖釋文索靖書  
**藟** 字彙補呼各切音壑  
韻寶稀吼也與藟同  
**藟**

字彙補桑割切  
音撒失藟也  
**藟** 篇海田黎切  
音提草名  
**藟** 篇海同藟  
**藟** 篇海丘庚切  
音坑菜也

**藟** 篇海音耿  
芋莖也  
**藟** 字彙補音  
司草也  
**藟** 集韻同藟

# 虫部

**蝮** 川篇音  
匿齒病  
**虺** 字彙補音未詳虺魯國名至  
江南馬行七月見羸蟲錄  
**虺** 奚韻丁計切  
虺蚣蝮

也  
**蝮** 篇海類編同蝮  
**蝮** 字彙補心紫切音史龍屬  
廣博物志明月之珠藏于蚌中蝮龍伏之○按史記龜策

傳作蚨疑卽

蚨字之譌

**蝮**

字彙補同聊切音條山海經獨山多蝮

**蠅**

同文鐸

與蚌同

**蝶**

篇海類編力脂切音梨蝶蝶螂蛆蜈蚣

**蛭**

搜真玉鏡音爽蟲名

**蠟**

龍龕音略渠蠟

朝生暮死蟲也

**烈**

字彙補音例蟲名

### 行部

**不**

字彙補力盍切音臘不能舉足也

**術**

字彙補音未詳小見戲物又術術名

**術**

搜真玉鏡音育字彙

補與術同借作述漢孟郁碑史士歌術功稱萬世

### 衣部

**衿**

川篇音干析也

**衿**

五音篇海古覓切衣也

**袪**

字彙補與裝同漢王純碑徹易衣袪

**袪**

川篇

尺夜切  
研衫也

**袞**

龍龕音啓  
開衣領

**袷**

字彙補支義切音至  
前襟褶袷又音支見韻學集成

緣切音旋

**褱**

五音篇海古老  
切音槁素衣也

**袷**

龍龕尺氏  
切衣長貌

**褱**

篇海類編  
音牒衣也

**褱**

字彙  
補旬

緣切音旋  
帝京景  
物略冠巾袍褱

**褱**

龍龕并眇切  
袖端褱也

**褱**

川篇音  
謝燥也

**褱**

篇海類  
編蒲結

切音別  
繖衣

**褱**

龍龕音  
積襞也

**褱**

龍龕且勇  
切禪也

**褱**

五音篇海古  
洽切獲衣也

**褱**

龍龕

徐兩切  
衣也

**褱**

字彙補與襪同  
范氏唐鑑貴  
妃以錦繡為大襪襪裏祿山

### 酉部

**酉**

字彙補音未詳山名  
五嶽真形圖鷲廬  
笥洞陽小瀉九疑羅浮等山為衡州之佐命

### 酉集

# 見部

見

篇海類編莫北切音墨突  
前又莫卜切音目義同

峴

川篇丑艷切候也

覩

字彙補同  
覩山海經

犁覩之尸

覩

篇海類編同覩

覩

五音篇海呼骨切疾風也

# 角部

觥

篇海類編同觥

觥

龍龕女角切屋  
觥亦調弓也

觥

篇海類編同觥

觥

五音篇海方迷切橫

也角牛

觥

搜真玉鏡同觥

觥

海篇同觥

觥

篇海類編音宜揮角

觥

篇海類編同觥

觥

川篇同觥

觥

龍龕阻立切角多貌

觥

篇海類編五交切咬平聲硬也

觥

龍龕音佛角也

# 言部



詆

龍龕音梵  
多言也

詆

字彙補  
同詆

詆

篇海類  
編同調

詆

五音篇  
海同詆

詆

篇海

類編

詆

字彙補如形切音仍因也  
就也又人之切音而義同

詆

說文長箋  
同詆

詆

字彙補  
與詆同

後漢書乃

詆

說文長箋  
同詆

詆

篇海類  
編同錄

詆

說文長箋  
詆本字

詆

篇海  
類編

與誇

詆

字彙補籀  
文訥字

詆

餘文奴結  
切哩呵也

詆

篇海類編丑知  
切音痴不知也

詆

搜真玉鏡呼怪

切字彙補誤也

詆

集韻  
同詆

詆

搜真玉鏡  
同詆

詆

川篇音  
素向也

詆

說文  
長箋

同詆

詆

五音篇  
海同詆

詆

篇海類  
編同詆

詆

字彙補  
三國志敘魏諷

詆

字彙補  
字彙補

字彙補  
字彙補

文十六國春秋司隸不進詭言又慕

容眇立納諫之木以開詭言之路

詆

詆

詆

詆

詆

篇海類  
編同詆

詆

篇海類  
編同詆

篇海類  
編同詆

鬼言

篇海類編居位  
切音貴媿也

詆

龍龕  
同詆

詆

字彙補同詆  
明上洛王勤諷

詆

詆

字彙補

字彙補



獭豕也又徒臥  
切音情豬別名  
獭字彙補古去  
獭篇海類編羊捶  
獭切音唯小獭名  
獭篇海

類編  
同儼

### 豸部

豸川篇丁林  
豸切能也

豸篇海類編同貌

豸字彙補平表切  
豸音標似豕善睡

### 貝部

賁篇海類編同賁

賁篇海類編音邁治也

賁奚韻普怪切  
賁音派出也

賁龍龕呼括切視也搜

真玉鏡  
音戍

賁字彙補與貫同見佩觿

賁字彙補蒲昧切音佩與背同又姓

賁字彙補賁本字

賁奚韻丑夾切博戲也字彙補同賁

賁字彙補伊姚切音邀青賁小獸名宛委餘編青賁食虎

賁

餘文才干切音

殘害物貪財也

**賦**

字彙補與贊同人名馬令南唐書朱文進以黃紹顏守泉州程賦守漳州

**贖**

川篇音

徵質也

**贖**

龍龕古候切贖也

**贖**

字彙補與贖同廣雅贖得也

**贖**

川篇音

**贖**

字彙補疑即賈字管窺輯要拂蒜

國有獸名贖大如狗獠惡而力

# 走部

**趨**

搜真玉鏡同趨

**趨**

字彙補與趨同不可及則趨望之心怠矣

**趨**

龍龕音

**趨**

奚韻丈甲切

趨洽路貌

**趨**

川篇張延切移也

**趨**

字彙補音義未詳見劉向請雨華山賦

**趨**

字彙

補詳倫切

音巡走也

**趨**

字彙補趨本字見石鼓文

**趨**

字彙補趨本字見石鼓文

# 足部

剔

龍龕巨幼切同趾  
趾踈醜行之貌

戾

龍龕徒聊切躍也又  
踉踔上也又去聲

跣

龍龕胡  
故切或

上聲跣跪  
雙膝著地

跣

龍龕丑例切趾踈  
跳躍也又音曳

跣

五音篇海音電  
秦人謂跣也

跣

川篇

音丑足  
指也

踢

龍龕音方趺也又  
音傍脚脛曲也

踈

川篇口郎  
切踈也

踈

篇海類編  
他達切音

塔足  
跌貌

踈

龍龕音  
毫藥名

踈

五音篇海息絹切  
足踏也又冈也

踈

川篇音  
戍蹠也

踈

川篇

音接  
行急

躑

字彙補俗躑字  
見四史纂要

躑

字彙補音  
潑足蹠也

躑

龍龕丘弭  
切開足貌

躑

龍龕

龍龕陟利切躑也  
又音智頓也

躑

躑

躑

奚韻音  
輕跳也

躑

川篇音魁  
在後也

躑

餘文徒管  
切踐處也

躑

川篇音脚  
超走也

# 車部

**軒** 篇海類編羽俱 切音于車也

**輶** 五音篇海先 伊切輶輶也

**輶** 海篇大成何國切 音獲車軸轆也

**輶** 奚韻如隴 切輶輶也

**輶** 龍龕音渠 車輶也

**輶** 龍龕音渠 車輶也

**輶** 龍龕音渠 車輶也

**輶** 龍龕音渠 車輶也

**輶** 北海相景君碑宜參鼎輶隸釋字書 無輶字當是借作拂取轉拂之義

**輶** 奚韻居玉切 車輶縛也

**輶** 龍龕魚向 切輶輶也

**輶** 五音篇海於 軍切兵車也

**輶** 五音篇海音 六車箱也

**輶** 字彙補音未詳人 名趙師輶見宋史

**輶** 川篇音造死 車無輪也

**輶** 篇海類編眉殞切 音敏車輶兔下輶

**輶** 龍龕音渠 車輶也

**輶** 龍龕音渠 車輶也

**輶** 龍龕音渠 車輶也

**輶** 龍龕音渠 車輶也

**輶** 龍龕音渠 車輶也

**輶** 龍龕音渠 車輶也

**輶** 龍龕音渠 車輶也

**輶** 龍龕音渠 車輶也

**輶** 龍龕音渠 車輶也

**輶** 龍龕音渠 車輶也

**輶** 龍龕音渠 車輶也

**輶** 龍龕音渠 車輶也

**輶** 龍龕音渠 車輶也

**輶** 龍龕音渠 車輶也

**輶** 龍龕音渠 車輶也

**輶** 龍龕音渠 車輶也

輓

川篇音令  
輓廐名也

輓

川篇音隱  
車聲也

輓

篇海類編盧各  
切音洛車轉聲

輓

字彙  
補與

輓同揚子方言維車  
趙魏之間謂之輓輓

輓

說文長箋  
與輓同

輓

篇海類編音哲  
俗謂臺輓也

### 辛部

輓

字彙補以忍  
切音尹進也

輓

川篇音  
介雜也

輓

川篇灰義  
切伯名

輓

五音篇海  
音袴味辛

也  
輓

字彙補普擊  
切音劈分也

輓

字彙補何光切音黃  
劉子雜

輓

輓

輓

字彙

補與競同字  
變二言為競

### 辵部

辵

篇海類編丑亦  
切音尺跛也

辵

字彙補  
辵本字

辵

川篇音帝  
不進也

辵

篇海類  
編五和

切音譌迭也義未詳

迅 篇海類編音 拙疾風也

述 字彙補 巡字之譌 天淵發 微天日錯行陰陽更述

迺 龍龕音 走形貌

迺 篇海類編 疾容切 音從說文相聽也

逦 字彙補 與從同 見漢孔耽碑

迺

字彙補音未詳揚雄蜀都賦填衍迺野

迺 篇海類編 丑角 切音綽走也

迺 五音篇海 音由行也

迺

篇海類編古恨切音良走止也

迺 篇海類編 桑何切 音娑造 作也又在早切與造同

迺 龍龕音弟 更互也

迺 字彙補 與遷同 見馮少墟集

迺 篇海類編 杜本切 音遁註詳迭字

迺 字彙補 卽庭 字見漢吳仲

山 集韻 必幸切 與 碑 迺 同行急也

迺 龍龕 士角 切速也

迺 五音篇海 音迺迎也

迺 字彙

補音未詳道書已未名時通卿亦曰退迺

通 龍龕 博孤切 懸也又平也

迺 字彙補 力紀切 音 里陳白沙詩大學

西銘迺 龍龕 余昭切 遠也行也

迺 川篇音 勇走也

迺 五音篇海 音交會也

迺 龍龕

迺

迺

迺

迺

迺



音由遠也  
氣行貌

**遡**

集韻同

**逌**

龍龕先叶

**逌**

篇海類編他候切音透自投下也又徒候

切音豆  
義同

**逌**

龍龕余昭切

**逌**

川篇音

**逌**

篇海類編土兮切音梯

**迥**

五音篇海音忽乍也

**逌**

川篇音列多節目也

**逌**

篇海類編音忽遠也

**逌**

五音集韻以絹切音

掾相顧而行也亦作道

**逌**

字彙補音未詳人名考古圖有造磬銘

**逌**

字彙補同報見古文老子

**逌**

見蜀郡造橋碑

**逌**

字彙補楚漱切

**逌**

五音篇海五加切音牙遠也

**逌**

集韻士角切音

**逌**

篇海類編音西言意貌

**逌**

川篇音挈多節目也

**逌**

字彙補適本字

**迥**

五音篇海徒回切不進也

**逌**

川篇音現遠也

**逌**

龍龕呼角切急速也

**逌**

龍龕特丁切音庭出

續高僧傳

**造**

川篇初效切充也

**造**

字彙補與隨同見漢劉熊碑

**造**

字彙補與遷同見楚孫相碑

淵

奚韻音淵行貌

遺

龍龕音獨遺也

遂

龍龕音由遠也

遄

篇海類編音救行謹也

遄

篇海類編音

五音篇海徒回切不進也

邁

奚韻子敢切速也

遄

篇海類編形甸切音現遠也

導

字彙補與滯同

導

字彙補與邊同

見韓敕孔廟禮器碑

過

字彙補何果切音禍過也廣雅僉過也

遄

字彙補與滯同

遄

見漢楊君碑

遄

遄

字彙補即遭字見漢從事武君碑

遄

龍龕徒葛切音達解也

遄

字彙補分賤切音現無也

遄

五

音

篇海山夾切疾行也

逵

字彙補何對切音會無違也

邊

穆天子傳至於積山之邊音未詳

邊

龍龕

邊

邊

龍龕

苦告切相違也

違

龍龕音靠相違也

邊

五音篇海音由深視也

邊

篇海類編吁角切音臆急速也

邊

奚韻

邊

頽

說文長箋同邈

逵

篇海類編徒合切音達行立也

邊

五音篇海音贊慢行也

邊

奚韻

邊

余肖

切相隨行也

鵠

說文長箋與鵠同

邑部

邑

字彙補怨阮切與苑同  
鄭樵通志略反邑為苑

鄧

搜真玉鏡音山地名

邗

字彙補巷本字

邕

說文長箋

與邗同

邕

說文長箋同邱

邕

六書統與鄩同

邕

川篇音吳邑也

邕

字彙補諸何切

音那後周書粟特國在葱嶺之西蓋古之庵蔡一名溫邗沙又房六切音伏隱也

邕

集韻邱或作邕

邕

字彙補

補與陶同見

路史國名記

邕

字彙補此緣切音詮剔也

邕

奚韻具義切山名

邕

五音篇海音銀地名

邕

字彙補有軍切音云國名

邕

字彙補音義未詳爻侗論六書篇邕居殺雜

邕

字彙補邦沛切音貝

地名羅泌國名記卽耶氏定十三年

邕

字彙補音琴亭名

邕

龍龕音回

齊衛境垂葭也諸樊入邕取楚夫人

鄉邕

川篇傍俱切城也

邕

字彙補郡本字漢書酷吏傳所居邕必凌其豪

邕

字彙補與邕同漢孔

宙碑弟子下 **郢** 龍龕音恭亭 **郢** 字彙補與郢同路史國名

郢朱班也 **郢** 名又邑名 **郢** 記苦子爵郢也今登封有

廢郢 **郢** 川篇音 **郢** 川篇去要 **郢** 川篇音 **郢** 字彙補古

城 **郢** 宦國名 **郢** 切縣名 **郢** 說文郢 **郢** 川篇何閤切 **郢** 字彙補

水名 **郢** 山海經陸山郢水 **郢** 說文郢 **郢** 音郢地名 **郢** 海

出焉而東流注于海 **郢** 本字 **郢** 音郢地名 **郢** 篇

莫經切音 **郢** 字彙補與郢同晉書地理志存郢縣屬建平郡 **郢** 說

冥晉邑 **郢** 建寧郡南齊州郡志存郢縣屬建平郡 **郢** 文

長箋與 **郢** 玉篇力候切 **郢** 五音篇海徒朗 **郢** 五音篇海

郎同 **郢** 音陋地名 **郢** 切音蕩邑名 **郢** 音鹿地名

**擲** 川篇音 **郢** 說文長 **郢** 說文郢 **郢** 字彙補同郢史記

作地名 **郢** 箋同郢 **郢** 本字 **郢** 仲尼弟子傳郢單

徐廣註一 **郢** 字彙補音未詳國名路史國 **郢** 字彙補音未

作郢單 **郢** 名記郢上甲微居即桐也 **郢** 詳出潛夫論

志姓 **郢** 川篇丁角 **郢** 龍龕音 **郢** 說文郢 **郢** 搜真玉鏡

氏篇 **郢** 切地名 **郢** 盲縣名 **郢** 本字 **郢** 音令地名

**𦉳**

字彙補得何切音多縣名晉淮揚郡有鄆縣

**𦉴**

字彙補強魚切音渠鄉名

**鄆**

搜真玉鏡丘消切音

名

**鄆**

川篇音

**鄆**

說文

**鄆**

字彙補與彪同人

**鄆**

新語人問王長史

**鄆**

江鄆兄

弟羣從晉

書作彪

**鄆**

說文長

**鄆**

字彙補名婆切音摩

**鄆**

路史國名記

其髮鄆

**鄆**

川篇音

**鄆**

龍龕音

**鄆**

商時國也又與磨同

**鄆**

五音篇海

**鄆**

呂氏春秋剪

其手

**鄆**

龍龕音

**鄆**

零地名

**鄆**

**鄆**

音歷地名

**鄆**

**鄆**

說文鄆

本字

# 酉部

**醖**

篇海類編同醖又音代酒色光又甜也

**粟**

字學指南同酒

**醖**

龍龕止移切飲酒也

**醖**

字彙

補名隆切音

蒙濁酒也

**醖**

川篇音

**醖**

毯醋也

**醖**

川篇初荏

**醖**

字彙補為命切

**醖**

音詠酒壞也

# 里部

## 種

字彙補式六切  
音縮倏忽也

## 蜜

餘文丑凶  
切地名

## 𪔐

字彙補澄求切  
音絀篇韻田也

# 戌集

# 金部

## 錄

龍龕音  
劈器也

## 鋤

龍龕昌制切  
音熾除刈也

## 鍬

篇海類編古猛切音  
礦金銀銅鐵璞也

## 鏹

龍龕音彌青  
州人呼鑷也

## 塏

篇海類編乎  
網切治器也

## 鞞

字彙補古電切  
音鑑踢毛毬

## 鏹

字彙  
補鏹

字之

## 鑿

字彙補巨兩切音  
六書略鉛屬

## 鐵

字彙補徒結切  
音耑鐵利也

## 鏹

篇海類  
編初角

切音  
鉸鑿

## 鐸

五音篇海  
音築朴也

## 鏹

字彙補章奢切音遮  
修類稿龔鏹俗語也

## 鏹

長部

𦘔

龍龕音坤  
去髮也

𦘕

字彙補烏解切  
音矮篇韻短也

𦘖

字彙補音  
松細毛

𦘗

龍龕  
所交

切髮  
毛也

𦘘

龍龕  
同𦘘

𦘙

字彙補力涉  
切音獵須也

𦘚

五音篇海士  
戩切髮貌

門部

閑

篇海類編皮變切音卞搏也又字彙補與閑同荀子外闔  
而不閑又必結切音繁義同陶潛詩荆扉晝常閑李紳詩

嚴城畫角  
三聲閑

閑

五音篇海余  
支切門白也

閑

龍龕烏可切  
臣也門傾也

閑

字彙補丘  
帝切音稷

門闕

字彙補平姚切音  
瓢溺倡也俗字

闕

龍龕芳文  
切闕闕也

闕

字義總略社平  
聲闕黎僧稱今

非作闕

闕

川篇語蚪切  
音牛取也

闕

字彙補俗闕字性理會通蓋  
古人錢闕方鑄錢以益之

月...  
身...

# 阜部

𡵓

集韻 同𡵓

𡵓

龍龕音 所邑名

𡵓

五音篇海 五來切 字彙補 甌隄國 名百越之分土也 路史作甌隄

陳

正韻 陳本字

𡵓

字彙補 強魚切 音 渠博雅將𡵓帥也

𡵓

字彙補 卽墜字 見漢繁陽令碑

𡵓

字彙補 與瀕同 前漢賈山傳 瀕海之觀畢至 註瀕或作隄

隄

篇海類編 隄本字

𡵓

五音篇海 籀文陸字

# 隶部

隸

字彙補 音連

# 隹部

隹

字彙補 渠追切 音達 顧貌



雨部

震

五音篇海烏瓜切音蛙震下也

霍

奚韻五佳切雨聲

霏

川篇色麥切雨下也

霏

川篇伯罵

切雨也

靈

搜真玉鏡徒敢切靈靈雲貌

蒙

字彙補莫紅切音蒙小雨也

霏

字彙補疋教切音票

伏雲

各切雲散也

霹

龍龕乎加切孔霹也

霹

川篇盧東切音隆雷聲

震

字彙

補移益切音翼人名

三國志荀彧

傳彧子惲惲子冀官至中領軍

震

龍龕莫鳳切音夢霽雨也

震

字彙補始

檢切音閃電光

震

五音篇海呼頓切忘也

靈

五音篇海音零善也

雲

五音篇海音濃雲廣貌

面部

面

說文長箋面本字

馱

字彙補同馱淮南子口曾撓奇牙出馱補搖

醜

字彙補同醜廣雅醜悴憂

也  
三韶集韻  
同恰

### 革部

鞞

字彙補音未詳呂氏春秋凡耕之道必始於墟為其寡澤而後枯必厚其鞞

鞞

篇海類編音涉指楮也

鞞

字彙補與鞞同東坡志林有水鞞法

鞞

川篇大角切纈也

鞞

篇海類編與鞞同

鞞

說文

鞞本字

### 韋部

韋

字彙補于鬼切音偉光也

韋

川篇音亦皮也

韋

川篇音域震也

韋

字彙補同韋

### 韭部

卓

字彙補音未詳泉志  
尊盧氏弊有此字

音部

匏

龍龕音匏樂名

音

龍龕音阮樂器見貫珠集

音

龍龕烏黑切聲也

音

奚韻古曠切聲也

𦉳

川篇音勒打也

頁部

頁

說文頁本字

頰

川篇音須女頰也

顙

五音集韻與僂同

風部

風

六書略與夏同

颯

韻會小補與颯同

𦉳

字彙補乃協切音聶篇海聲絕也

颯

龍龕音柳

風行

聲

飊

同飊

飊

同飊

風

龍龕丑於

切舒也

# 食部

餒

篇海類編時吏切音事救也又食名

餒

字彙補當沒切音咄義見餒字註

食

字彙補籀文餒字

飽

字彙補移爾切音倚膏饜類新唐書禮樂志飽食糝食

飽

字彙補音未詳蒸餅類武林舊事飽餈餈科斗

飶

篇海類編許訖切音吸飽也

賢

川篇音泉嬾也

餽

龍龕羊句切音預齊遇也

餽

字彙補古

忽切音骨武林舊事賚有鶴鶉餽餽兒麵果也

饒

字彙補呼泰切音餒臭氣

饒

字彙補同餽杭州府志有冬饒

餽年饒

餽

字彙補餽本字

餽

# 首部

媯

說文長箋  
與馘同

香部

馝

龍龕正結切  
音撇小香也

馞

龍龕蒲沒切  
音勃大香也

馞

龍龕普結切  
音撇小香也

亥集

馬部

馮

篇海類編無分切音文馬不  
純又六書略馮或書作馮

馮

篇海類編雌氏  
切音此馬名

馮

字彙

補與驅同後趙  
錄長驅至鄴

馮

篇海類編丑  
切音癡大貌

馮

奚韻子頁切  
音縱馬駢

馮

篇海

類編力脂切音犁  
駢駢獸名似馬

馮

字彙補之累切  
追去聲馬小貌

馮

字彙補見胡文煥  
山海經圖○按經

作麤疑傳  
寫之譌

# 骨部

## 髡

字彙補音未詳浮丘伯相  
鶴經髡頰髡耳則知時

## 髑

搜真玉  
鏡音鎖

# 髟部

## 髻

字彙補心叫切音肖  
字義總略髮覆目也

## 髻

字彙補古拜切  
音介簪結也

## 髻

字彙補音  
義與駮同

李商隱詩欄藥日高紅髮髻○按甘泉賦崇丘  
陵之駮駮兮註駮駮高大貌髮髻當亦此意

## 髻

川篇眉吟  
切掘土貌

## 髻

龍龕良涉  
切鬚也

## 髻

字彙補夫末  
切音弗首飾

# 鬥部

**𠄎** 字彙補姑的切音戟 **𠄎** 字彙補門右音 **𠄎** 字彙補古曲切音  
𠄎 戟𠄎字从手手有所執今或作𠄎 **𠄎** 𠄎字彙補門左音  
𠄎 𠄎字反𠄎 **𠄎** 𠄎字彙補  
執物則

### 𠄎部

**𠄎** 字彙補爵字古文見長箋  
○按長箋作𠄎字彙補誤 **𠄎** 字彙補  
同爵

### 鬼部

**𠄎** 五音篇海丑 **𠄎** 五音篇海音 **𠄎** 說文長箋 **𠄎** 五音  
良切鬼也 察羅𠄎鬼也 與虛同 篇海  
音劬 **𠄎** 字彙補渠追切音達怪石 **𠄎** 王廷相陰陽管見辨罔  
亞也 **𠄎** 兩罔象山魑水魑之怪來遊人間皆非所謂神也

### 魚部

**鮪** 字彙補音未詳人名萬曆時宗人克鮪疏救御史劉光復  
**鮪** 篇海類編音巨魚名  
**鮪** 川篇音

又音航  
**鮪** 字彙補乃果切音姬魚名  
**鮪** 龍龕音禮魚名  
**鮪** 搜真玉鏡天六切寂也  
**鮪** 篇海

類編音吞字彙補魚名  
**鰲** 五音集韻同鮪  
**鮪** 字彙補同鰲  
**鮪** 多鯁而肥美爾雅謂之嘗鮪

**鮪** 篇海類編音彌魚名  
**鮪** 字彙補弦切音攜  
**鮪** 篇海類編音勞魚名  
**鮪** 搜真玉鏡音偃魚名

**鮪** 篇海類編戶圭切太龜又同蠟  
**鮪** 篇海類編同鮪  
**鮪** 龍龕胡誤切魚名  
**鮪** 篇海類編音擎

魚名  
**鮪** 篇海類編同鮪

### 鳥部

**鳩** 篇海類編胡利切音係鳥也  
**鳩** 字彙補音系鳥名  
**鳩** 字彙補與鴉同陶潛讀山海經詩巨猾肆



威豹欽，馭違帝旨，竊窳。強能變祖江，遂戮死。

雅鳴，鷺。字彙補：其俱切。音衢。駒掇，蟲名。列子：駒掇，千日化。

鴈也。字彙補：其俱切。音衢。駒掇，蟲名。列子：駒掇，千日化。

駒，同。一。字彙補：其俱切。音衢。駒掇，蟲名。列子：駒掇，千日化。

字也。說文：長。箋：同。鴨。鴝。說文：長。方言：鷄。陳宋謂之辟。賦。

字也。說文：長。箋：同。鴨。鴝。說文：長。方言：鷄。陳宋謂之辟。賦。

字也。說文：長。箋：同。鴨。鴝。說文：長。方言：鷄。陳宋謂之辟。賦。

字也。說文：長。箋：同。鴨。鴝。說文：長。方言：鷄。陳宋謂之辟。賦。

字也。說文：長。箋：同。鴨。鴝。說文：長。方言：鷄。陳宋謂之辟。賦。

字也。說文：長。箋：同。鴨。鴝。說文：長。方言：鷄。陳宋謂之辟。賦。

字也。說文：長。箋：同。鴨。鴝。說文：長。方言：鷄。陳宋謂之辟。賦。

字也。說文：長。箋：同。鴨。鴝。說文：長。方言：鷄。陳宋謂之辟。賦。

字也。說文：長。箋：同。鴨。鴝。說文：長。方言：鷄。陳宋謂之辟。賦。

字也。說文：長。箋：同。鴨。鴝。說文：長。方言：鷄。陳宋謂之辟。賦。

字也。說文：長。箋：同。鴨。鴝。說文：長。方言：鷄。陳宋謂之辟。賦。

字也。說文：長。箋：同。鴨。鴝。說文：長。方言：鷄。陳宋謂之辟。賦。

字也。說文：長。箋：同。鴨。鴝。說文：長。方言：鷄。陳宋謂之辟。賦。

字也。說文：長。箋：同。鴨。鴝。說文：長。方言：鷄。陳宋謂之辟。賦。

字也。說文：長。箋：同。鴨。鴝。說文：長。方言：鷄。陳宋謂之辟。賦。

字也。說文：長。箋：同。鴨。鴝。說文：長。方言：鷄。陳宋謂之辟。賦。

字也。說文：長。箋：同。鴨。鴝。說文：長。方言：鷄。陳宋謂之辟。賦。

字也。說文：長。箋：同。鴨。鴝。說文：長。方言：鷄。陳宋謂之辟。賦。

字也。說文：長。箋：同。鴨。鴝。說文：長。方言：鷄。陳宋謂之辟。賦。

字也。說文：長。箋：同。鴨。鴝。說文：長。方言：鷄。陳宋謂之辟。賦。

鵠 **澆** 字彙補移渠切音餘鳥名與鼠同穴  
也 揚雄蜀都賦澆鶴鷓鷃胎雨穀  
**密** 字彙補眉筆切音密鷓肌

繼英 **鷺** 字彙補同鷺  
也 見大方鑑註  
**鷓** 篇海類編眉庚切音萌鳥名  
**鷓** 鷺字彙補南

方有鳥名羌鷓黃 **鷓** 篇海類編必益切音辟鷓  
頭赤目五色皆備 鷓鳥名鳩也又與鷺同  
**鷓** 字彙補

松之吳志註此無異殘 **鷓** 篇海類編同鷓  
林覆巢而全其遺鷺 馬相如賦射鷓鷓  
**鷓** 字彙補同

言頻頻之學甚於鷓斯又 **鷓** 篇海類編同鷓  
元覽三足之鳥有酸鷓焉 略鷓蒲木切鷓薄報切又北角  
**鷓** 字彙補按六書

切二鳥似音義不同今字彙以 **鷓** 篇海類編力水  
鷓字音上未審其是非也俟正 切音壘飛生鳥  
**鷓** 龍籠音籠

出山海經○按 **鷓** 篇海類編同鷓  
山海經無此字 容儁鷓巢於正陽之西構  
**鷓** 字彙補

防類編倭國 **鷓** 篇海類編呼官切音歡鷓  
有嬰鷓里 鷓鳥射之則銜矢射入  
**鷓** 字彙補音未詳鳥名廣雅

鷓鴣

# 鹵部

齧

篇海類編同齧又字彙補士宜切音齧河內語

齧

川篇禾桂切鹹也

# 鹿部

麋

五音篇海音袍鹿也

麋

龍龕音迷鹿貌

麋

說文長箋與虎同

麋

五音篇海疋招切字彙補

匪抄切風名

麋

搜真玉鏡五感切山羊也

# 麥部

麩

五音篇海乎八切麩麥名

麩

龍龕羊卽切麥麩也

麩

龍龕去匆切麩也

麻部

麤 玉篇同龠

黃部

𧸗

龍龕徒昆切黃色也

𧸘

龍龕口浪切黃色也

𧸙

龍龕直廉切赤黃色也

𧸚

字彙補戰國策

上黨之守靳黈作黈字書無此字

𧸛

篇海類編胡對切音會黃色

𧸜

搜真玉鏡直占切字彙補黃也

黑部

黝

篇海類編於戲切音意深黑也

黟

字彙烏禮切音倚

黓

搜真玉鏡徒感切雲黑也又他感切義同

○按字彙補作黓

鼓部

鼓

川篇丁林切鼓聲

鼗

說文鼗字

鼠部

鼯

川篇名移切鼯屬字彙補鼠屬

鼯

字彙補古螢切音炯鼯鼯班鼠按字彙作鼯据音似宜从同姑存其字以

證 疾別

鼻部

齶

龍龕許救切以鼻取氣也

齒部

**齒** 川篇五板切  
齒不齊也

**齟** 字彙補傳奇中一迴為一齟俗讀作尺  
或云本是齟字譌作齟也蓋齟乃食之

已久復出嚼之今傳奇進  
而復出故有取于齟云

**齟** 篇海類編陟加  
切音查大齒

**齟** 五音篇海  
陟陷切剔

也 **齟** 龍龕七羊  
切齒也

**齟** 字彙補音未詳齟也焦氏  
易林齟齟齟齟負鬼相責

**齟** 說文長  
箋與齟

同 **齟** 說文長箋  
與齟同

**齟** 篇海類編胡骨  
切音齟齟也

**齟** 字彙補巨員切音  
權缺齒也一曰曲

齒 **齟** 五音篇海  
音精米也

**齟** 字彙補與齟同管子  
車轂齟騎連伍而行

**齟** 五音篇  
海同齟

同 **齟** 集韻與  
齟同

**齟** 篇海類編丁年  
切音齟齟牙也

**齟** 五音篇海知皆  
切音齟齟生也

# 龜部

**龜** 川篇音尸  
蟾蟾也

**龜** 五音篇海音區  
字彙補龜行也

1002533634

