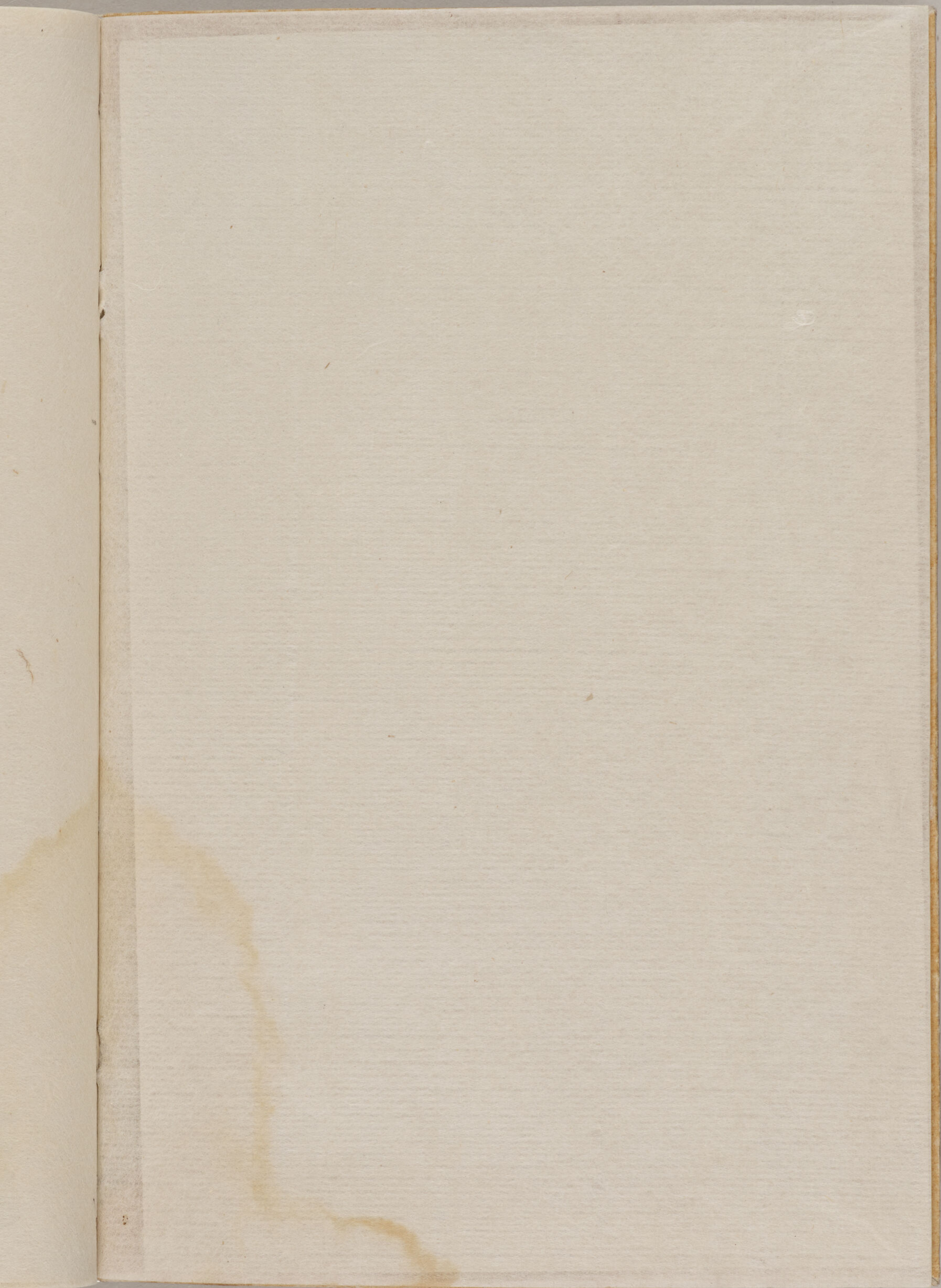
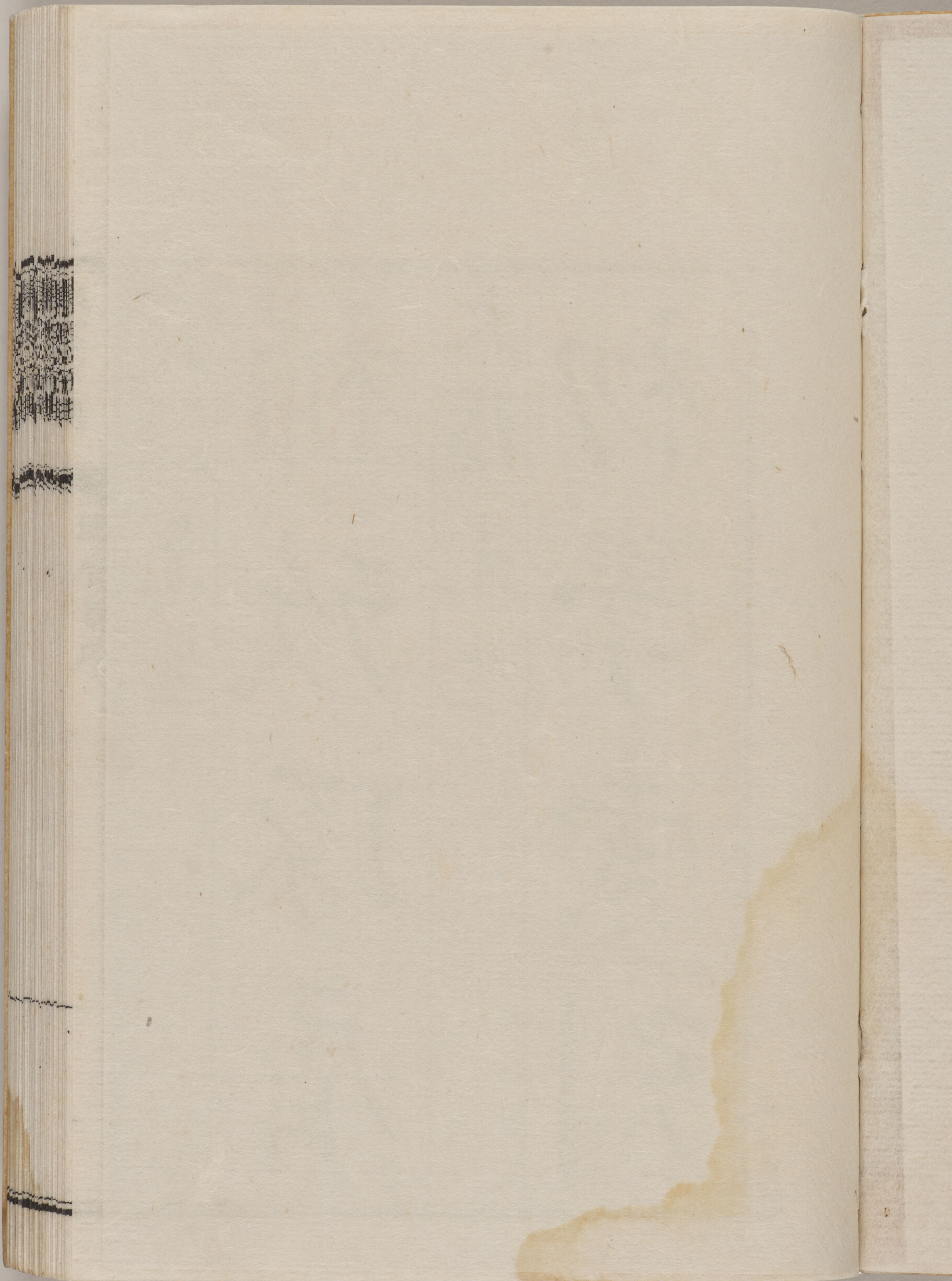


康熙字典

索引 琢屑





大江先生

補攷琢屑

大陸先生

初學索引

字典舶來。蒙學取明於此。坊人早有翻刻之舉。而苦無善本。請訂於賤塾。大人云。夫瓌寶既入市。仍欲賁之乎。其安不使玉人。陋室無群玉。乃日賴隣光。僅得卒業。恐謫完璧拱瓦礫。切者瑳者。固應揭于各部。工云。有慮剝缺。弄諸已乎。小子云。不必然矣。舍所學而從彼。則何以辨形影哉。所以遂不能棄琢屑也。都賀枝春謹誌



目	一	一
錄	ノ	一
一	丁	一
二	二	二
人	人	一
入	入	二
門	門	二
ノ	ノ	二
刀	刀	二
力	力	三
大 _六	夕 _六	夕 _六
女 _六	匕 _三	匕 _三
子 _七	匚 _三	匚 _三
宀 _七	匚 _三	匚 _三
尢 _七	十 _三	十 _三
巾 _七	卜 _三	卜 _三
山 _八	尸 _四	尸 _四
凵 _八	又 _四	又 _四
巾 _八	口 _四	口 _四
干 _八	口 _五	口 _五
幺 _八	土 _五	土 _五
广 _八	夕 _六	夕 _六

𥇑	風	里	豕	艮	米	疒	火	斗	爻
八十三	五十三	二十三	十三	六井	三井	十二	七十	三十	九
鼠	飛	金	豸	艸	糸	白	瓜	斤	井
八十三	六十三	三十三	十三	六井	三井	一井	七十	三十	九
齊	食	長	貝	虍	网	皮	父	日	弓
八十三	六十三	三十三	十三	八井	四井	一井	八十	四十	十
齒	首	門	走	虫	羊	皿	爻	日	彡
八十三	六十三	三十三	十三	八井	四井	一井	八十	四十	十
龍	馬	阜	足	血	羽	目	牛	木	彡
八十三	六十三	三十三	十三	八井	四井	一井	八十	四十	十
龠	骨	隹	身	行	而	矢	犬	欠	彳
九十三	六十三	四十三	十三	八井	四井	一井	八十	五十	十
補遺	髟	雨	車	衣	耒	石	玄	止	心
	七十三	四十三	十三	九井	四井	二井	九十	五十	十
	鬼	青	辛	兩	耳	示	玉	夕	戶
	七十三	五十三	十三	九井	四井	二井	九十	五十	十
	魚	非	彡	見	肉	禾	瓜	爻	手
	七十三	五十三	十三	九井	五井	二井	九十	六十	十
	鳥	革	邑	角	白	宀	生	母	支
	七十三	五十三	二十三	九井	五井	二井	十二	六十	三十
	鹵	韋	酉	言	舌	立	用	毛	支
	八十三	五十三	二十三	九井	五井	二井	十二	六十	三十
	鹿	頁	采	豆	舟	竹	田	水	文
	八十三	五十三	二十三	十三	六井	三井	十二	六十	三十

字典琢屑

日本浪華

都賀庭鐘六藏補攷

男 枝春直丞音攷

子集

一部

文杜詩註百丈牽船筏也舊筏誤作筏今正下儀禮疏視裕舊混寫从示作視裕不禮曾子問日有食之此作日日不_レ同_レ岫山名舊誤寫作岫_レ丙精溘从舌在口外舊从字誤作以今從正本集引精溘皆作溘

ノ部

乖韻補叶一本誤作此_レ乘揚子方言飛鳥日隻鴈日_レ桀此失句_レ衍隻字方言俗本隻誤作雙

丁部

了晉書傅毅傳云云按是見傳玄傳咸中傳毅後漢人此辟玄字

二部

于周禮考工記銑間舊誤作兩銑互劉向傳盤互漢書凌本作盤牙按互一作牙牙形相近義亦易混然字原自別

人部

佻揚子方言言註偽音二字舊誤寫偽言令周禮五日舊誤作五月作莊子不佻林希逸解作不忤佻訖立切舊誤作訖力切休註尾釋言舊誤作釋木又蔭字當作廕佞國語佞之見佞註云偽善為佞佻樂名舊誤作藥名

佛正字通四十一一舊誤作二十四〔使〕儀禮〔撫〕用舊誤作
撫用〔侍〕史記趙世家舊誤作〔魏〕周禮學道舊作樂道
〔倡〕吳語註日發始為倡壹倡即其義〔傳〕禮內則簞席舊
誤寫作〔輦〕度〔僕〕梓人傳〔僕〕字柳集一本作〔隙〕隙即古
隙字〔僂〕其人面未僂按淮南子今本面上脫字〔僂〕荀子
突盜舊誤寫笑盜〔僚〕傳毅洛都賦一本作洛神未見毅
全集存備考〔僂〕又與累義同引荀子弃而僂按荀子揚
涼註日僂當為濕方言濕優也字書無僂字韓詩外傳
弃而累也荀子上艾驕而偏配偏則優之義可見矣累
之義恐未可據但水部云濕乃潔本字也

入部

入檀弓子孟獻子此脫獻字作孟子

刀部

冊註末玉篇以下十一字錯入於此按又玉篇古螢切六字當接於部首刀字下說文註後音琮冊孔也五字似應截入於四畫增字同下音踪之後字彙補為同乳恐誤冒前漢食貨志選舉陵夷此脫選字離爾雅註白鷺頭翅此脫鷺字

刀部

冲字彙補回虐切音狹按是反切可疑凌史記註經猶歷也此脫經字溟字彙補每粉切按粉字可疑太底字彙補反切不得音者多矣不遑究之塘音唐舊誤作音滂

刀部

剗韓信傳刻印剗忍不能予此脫印字剗玉篇音喧角
毛按玉篇古屑切理角也與此不同忍誤引剗音未詳
按後十二画收剗字音漸應是同字剗管子葛盧之山
此行天字

力部

効韻會後學切學字疑誤勑音弋舊誤作曳勑音剗舊
混寫作剗本集收剗不收剗正字通云勑俗字音插剗
譌字

勑部

勑日鳥切舊混寫作且鳥勑詩箋盡力舊誤作盡方
七部

北史記三戰三北吳語太北註云北古背字勑與穴部

竟同正字通从互為正本集增字似重複者多矣

口部

鞞力按鞞字本集革韋兩部不收之

口部

音方精蓋口受物之器口廟物也舊口口互混書

十部

卒辛慶忌傳舊作趙充國本集所引篇日間有查吾未

免短眼有不至協山海經雞彌之山其風若荔舊誤寫

作雜彌荔一作颺颺廣韻作斟按本集正字通斟斟

各為別義此引廣韻似無斷矣

卜部

口詩太雅和鬯一占此誤鬯字作鹵

卩部

危禮喪大記中屋履危今此脫履字郤前漢爰盎傳舊作袁盎依史記也又註師古曰云云舊誤作蕪林曰又退而卑之也舊倒誤作卑而退之也

又部

反前漢食貨志杜周舊誤寫作林周

丑集

口部

口史記倉公傳右口氣急舊誤作氣息可北魏書此脫北字合前漢兒寬傳祛天地神祇舊誤作神明吸氣入為吸舊吸誤作息唼玉篇一作太吐字彙猫犬吐也告爾雅告謁請也註皆求請也此省註文卒引疏文不得

義昨馬援傳萎媵此作姜媵附淮南子成育羣生舊誤
寫成育𠵽音未詳飛嘯𠵽按讀比羅度𠵽西陽云呻吟
之聲日𠵽𠵽可𠵽𠵽博雅𠵽昨未切文賦務嘈𠵽善云
𠵽與𠵽同正字通云𠵽同𠵽以𠵽為俗譌𠵽音𠵽見後
十一画𠵽黃帝八十一難經是名本出帝王世紀𠵽後
漢袁閔傳無此語未得考𠵽戰國策烏𠵽舊混寫作烏
𠵽又註烏誤作烏按史記索隱𠵽音卓今按𠵽𠵽通
𠵽揚雄校獵賦𠵽鳴陽按前漢書作𠵽又作𠵽𠵽石昌
舊誤作𠵽石昌𠵽正字通引用方書多淺陋未可從𠵽禮
內則𠵽咳舊誤作𠵽咳𠵽音然義同𠵽玉篇𠵽氣也作
𠵽𠵽此註併前𠵽字註俱是同文北魏肅宗紀此誤
為魏書明帝紀上𠵽字當作谷𠵽說文𠵽解氣舊混寫

作悟。囑雨寶陀羅尼脫字。嚴禮太傳宗廟一誤。宗廣。

口部

回蔡邕傳回途要至按註云回曲也此註當屬上文曲也之下。圍左傳誰扞牧圍按杜註云牛曰牧馬曰圍是註當接於上文註周禮圍人之下本集廣博間有失序記以俟正。

土部

土揚子方言謂根曰土今方言本作杜又郭註桑杜之杜此舊作土今俱從正。音音脚之脚舊作却。坡彼義切音賁一作貴誤。圻史記楚世家云云按是註文也。坵揚子方言竟人呼實城中曰坵按今方言無此文但坵當坵誤城疑。賊誤賊同盛與賊賊俱時征切。墜或作發。拔

塏舊作字誤作从坂字誤作堡今正埋後漢書八使循
 行一作徇行按从循為是堅水澤腹堅舊誤作冰報無
 文書口報見史記吳王濞傳前漢無此文又張湯傳訊
 鞫論報舊作論訊鞫報堵周禮春官小胥凡半為堵全
 為肆此脫半字塊唐書楊貴妃傳含塊此作玄宗紀塏
 引左傳襄三十二年按襄何有三十六年是見昭三
 本集所引左傳年次比比有差太底從原文而正寒冬
 塞禱祠舊祠字作祠頃前漢天文志舊誤作五行志塵
 班彪北征賦云云按韻會小補正字通並同今文選所
 收彪賦無此文未見彪集不知所考視菽文所載彪冀
 州賦其事相似瞭瞭以周垣漢書作繚以周牆按繚瞭
 或通墨西京雜記漢尚書令僕丞郎舊混作承按丞承

通用惟官名作フ丞爲當壇裴度傳二云云按新本唐書無此。文唐書新舊異文所引不同。壤揚子方言梁益之間所愛日諱其肥臑謂之臑此脫日字臑作盛又壤子今方言不作壤前漢註晉灼引方言作壤臑壤音義或通又急就章清溷此作溷渾恐誤。囿漢郊祀歌傾聽一作頃聽按傾頃通。

夕部

多禮表記舊作坊記夜引齊地記照于東境漢書作出見於東萊。

大部

大說文天大地大人亦大故大象人形註者繫大之義何如此之苦也而其說本老子四大或是出秦文以六

合為大長短，上画分於六，大天說文今本作至高無上。此作至高在上，夫左傳僖舊作昭，又夫夫山作大夫山。云云按秦碑繹山，文大夫作亦，連上為同字。夸說文从大下弓，云東方之人也，或云漢時彼已知東方能用大弓也。夷字从人把弓之象，大乃人象，或作夷，筆墨變化耳。夸前漢諸侯王表，夸州兼郡，按師古註音跨，此文當收入足部跨條。奢荀子無之媒，舊之字作知。

女部

妍正字通引說文難侵，舊誤作無侵。女禮樂記舊作學。記娒所引前漢西域傳是即班固叙傳之文。媵藝文志媵一篇師古曰媵女瑞，及蓋說兵法者人名也。媵說文一日淫戲也，淫字舊作而婁，取年婁是經文。媵前漢西

域傳姑羗國王號去胡來王舊誤作史記號以下脫字
媮左傳齊君之語媮今本作偷杜註云偷猶苟且媮周
棄母字一本母字誤作母家媮又山名說文蜀水出齊
郡廣媮山東北入鉅定前漢地理志作為山媮王丹傳
候勤者而勞之此作勤苦者

寅集

子部

字左傳有星字此贅入字申須此作申繻傳作春秋季
左傳高辛氏辛字此从艸孫春秋姜氏孫于邾舊作孫
于楚

宀部

守班固叙傳有立志舊作太志室儀禮宮室舊作宮至

琢屑

子山

七

宦越語卑事夫差此作卑事秦宴西都賦惟此息宴後漢書文選怵作唯所息宴家史記往家焉二字今本作可以家焉四字宿史記嘍咤舊作嘍咤誤於音近寓左傳從韓厥曰此脫從字又與寓曰此省與字俱係失義寡丈夫日索疑是榮字誤實禮雜記寡大夫某此省某字諸按周禮註米穀下有棺木之字能得通義又諸音賭寧張協七命舊作張載

九部

脛病也舊誤作行病入畫脛字註風疾脛病也博雅脛脛也謂因風疾而病脛也脛一曰脛疾也舊脫肉旁正字通無行疾之義為得之

中 部

前說文从于下，山逆之也。此作于下，口寫法似無分別。或說山，卑中縱，據之則以从山為是。按口象戟之雙枝，未審孰是。

山部

岱 風俗通陰陽交代雲觸石而出，膚寸合此異文脫字。
嶠 圈外揚賦疑張賦誤。

巾部

古文坤字當從中，斷舊混寫作

巾部

布 前漢蕭望之傳註金布舊誤作今布。帟 執箕膺，搗按搗管子弟子職作搽云舌也。本集手部止云搽音舌。箕舌之義不明。帟 周禮之註帷中舊誤寫作握中。帳 揚子

方言飲馬橐舊飲作飢[𦉳]又於蓋切舊誤作於益切[𦉳]引玉篇[𦉳]字舊誤作[𦉳]又引廣韻[𦉳]字亦誤寫作[𦉳][𦉳]斷續舊作繪

干部

[干]董卓傳青蓋瓜舊誤作瓜又集韻砭石淨也此脫淨字[平]後漢五行志游平賣印舊誤作買印又不辟此作不避按辟徵也字可通義自別

幺部

[𦉳]引說文本作[𦉳]舊混寫从糸

广部

[府]周禮天官註府治藏此省府字不得義[度]西域傳縣度者石山也此脫山字[庭]周禮秋官註主射天鳥矢字

或作妖或誤寫作天又大湖中有巴山云云是山海經註文此誤爲前漢地理志又去字一作云庸前漢樂布傳賣庸與齊今凌本與字作於按古文語助間用互通寔柘也是柘誤廁前漢董仲舒傳巖郎按註文之郎當从广凌本混無分別字義總畧云皆上陰下下承上也宛委餘篇云此却不然龜笑傳紂爲象郎豈亦下承上乎蓋古文通用耳廁釋名牛馬所聚舊誤寫生馬廓荀子狄隘篇篇名誤廁玉篇王也下引後漢八廚今攻後漢書註無主之義謂以財救人者卽王之義耶按小補韻會廁音皮又陳留切是一二音集韻廣韻不收之後漢書廚字下云蕃姓也音皮韻會以爲廁字之音誤收支韻本集惟取直株重株一切可謂得要矣按是或後漢

書廚字下脫取於廚積藏畜之註耶記以備考廡儀禮
士冠禮無醴在服北舊冠字誤喪醴字作禮服下脫北
字廢周禮考工記必撥爾而怒此脫爾字廡荀子垣窳
舊誤作桓窳廡引莊子徐無鬼此誤作庚桑楚

及部

延夷然切_延音_延一_延誤音字作切

卅部

弁釋名以韎韐為之下脫謂之韐弁四字弁穆天子傳
乃紀其迹於弁山之石按此無之石二字有一名字註
弁弁茲山日入所此省文作弁日之山_弁帳也汲冢周
書解云云按解猶言篇行於此此文見王會解_上張
赤弁陰羽舊誤張作帳

弓部

引史記扁鵲傳橋引一本作橋九兆切素問作踏按橋
橋踏灶通弘陸機詩播植舊譌寫作播弩方言間字舊
誤作門又註擔幔弩導幔疑幔當前先字弱左傳不良
弱行一本作能行未必跋義強同強舊混作同強強廣
韻正韻誤寫博古切當作古博切

王部

彗爾雅前王彗按今爾雅从艸作彗又註文掃彗爾雅
从艸但義別通用於掃

彡部

彫荀子禮論云彫琢刻鏤黼黻文章所以養目也此雕
作鏤養作塞文亦小異

彳部

待荀子成相篇世富當作勢富徒集韻抵徒擬手期刻也一作期翹未知孰是存考從前漢揚雄傳師古註云以言法當從耳此誤倒作法言御韻會凡天子所止曰御前按此行曰御前二字又釋名尊者有所勤按釋名無有字勤字舊誤寫作勒徒揚子法言凡細而有容謂之魏魏誤作貌又註文偕字舊作偕微禮禮器舊誤作禮運徧漢制併上者按本集人部徧字下引唐志上者二字作上直

卯集

心部

忻韓愈詩謝玄夫舊此作元夫本集玄字避作元者多

矣。怒，楚辭以其修姱，其字舊誤寫，目。恠，王莽傳人民正營師，古曰惶恐不安之意也。此衍，俱字。怙，公羊傳或作帖，正字通妥，帖定也不必借帖。怯，去涉切，舊誤寫，作去陟切。想，周禮註本無所字。惶，後漢杜詩傳此云百姓惶擾，傳作暴橫，民間。愍，前漢蓋寬饒舊作後漢。愿，周禮糾暴，註云暴當作恭。恩，史記陸賈傳恩公，韋照註汚辱也。索，隱患也。此註當接上文患也之下。慮，軍前所持之幡。日，慮無杜註，備慮有無也。按單日無為諱於有也。但漢書無慮，註師古云謂太率無小計慮耳。前意字註引禮運，註云意心之所無慮也。而疏無慮，即慮無也。左傳正義云思慮其所無之事也。於是強解緯家暗有所牽合而爾乎以動靜為分別，則慮有無之義當屬上謀思也。

之次幡名當屬下方居切思慮也之下以其義不判此
出在兩間也本集仍有不究次第者庶幾研究異同歸
徹不迷隨部逐條漸被全篇今聊開其端以俟考燃說
文从人作儼註意儼也此舊作儼本集有慧無儼儼書
多方有夏之民此衍氏字

戶部

𠂔又堂廉舊混寫作簾今去竹

手部

扌前漢朱博傳扌拭用禁按禁字當屬下句凌本本失
句扌抵漢書禮樂志草木零落今凌本草字作𠂔或曰是借
扌抹唐書傳紅抹額今本作額字書或云同或云不同
扌前漢藝文志秦始皇皇帝舊譌書作泰始黃帝𠂔搃字

舊作搃一作搃拜詩詁九拜次序脫六凶拜謂三年服者八字拾左傳哀舊作昭挑杖荷也按與下文挑戰琴心挑同義挑荷者欲使前所插與後所插兩端均平也與發動無戰心之敵而欲適於己有戰心者同其義也己迎敵而欲勝彼亦同或為鬪將之事似非古訓邦讀以比鬪之義為一道木可謂有得逢原焉姑記以備考措韓愈碑文措隨光化舊作踏今從止排朱買臣傳相推排陳列此作成列捩捩捏義別捏舊混寫作陞按阜部陞字下云或作陞摑捩倪但捏不同握周禮春官翟車具面舊誤作貝面捷思玄賦左青瑠以捷芝以字一作之搃說文推搃也推當作推按說文註从手者轉傳譌也搃唐書南詔傳即作爲漢奴夷畏誓常以石搃搃

此什下脫六字義不穩。攬儀禮壅人攬昂匕俎匕字舊混書作匕匕與敦亦作匕按匕匕義別。摩引戰國策註切近之義空格為異義按是乃與下揣摩之摩同義據燕烏集闕之事為之揣摩而以說王也猶抱薪趨火之摩國策註似不展附以備考又所引管子輕重篇無此文此錯篇名又史記平準書取鎔按前漢食貨志作取鎔可從。搯說文升堂升字一誤作叶。搯唐書文藝傳舊誤作藝文志。捷切音闕按捷即捷重文疾葉切楊氏方言褻裂須捷挾斯敗也爾雅接翠捷也註捷謂相接續也須捷即可接續也假須捷之意以為褻裂之義狎翠也。慣狎速翠也是與須捷同義挾斯接也斯離也以接續離折為敗之義俱似謂既離析而既用接續者翠翠

挾接俱可互通此云語意與挾斯同似惜註脚檢前漢黃霸傳舊誤作王霸操後漢曹褒傳歌詩此作樂詩撼洞簫賦順叙卑迭四字錯出此攔唐書石所及輒數十人死此省死字攝魯語之文與家語同此文似古文書旅葵篇

支部

𠄎此註舊支旁皆混書作支今正𠄎說文从支舊作从支今正𠄎說字註从支舊作从支今正

支部

攸易坤卦君子攸行按詩書多用攸字其義猶謂可處之所也爾雅疏引利有攸往此註當接於下文語助詞下攻史記龜策傳興卒與紂相攻舊興字誤作與紂字

誤作之。殺音際舊誤作音試。敵易上象傳此作同人本集引易多不分篇。

文部

班七啓不抗首。一作不抗手。

斗部

斗史記成山斗如入海註成山如斗形絕曲入海也按之非曲之義此文當接上之南斗之次存備考又韓愈詩斗覺按韓詩註云斗與陡同猶言驟覺料唐書食三品料今本作食三品芻豆。

斤部

斯短人賦繭中蛹兮繭字舊誤寫作蒲今正。斷周禮聽而斷之聽字舊誤作取。

辰集

日部

[盱]史記采色澹盱舊色字誤作邑[因]引左傳是春秋之
 文又淮南子東南舊此作東西[易]水經故安縣舊縣字
 誤作絲[昏]正字通昏昏依作二字日昏必从氏泥亦引
 書不昏作勞蔡傳昏訓強此不收其註似遺脫矣字義
 總略云書不昏作勞音敏作昏音非李陽水書昏墊之
 昏从氏作昏或以昏墊為泯墊也徐本收昏不收昏太
 氏說文不窮假借陽水不辨字源俱是必有所見[易]作
 工人字彙一本無作字[隄]隘能換能黠黠隄同

日部

[替]說文作替按當从白作替說文云並替替音義同

本與替替不同。最史記絳侯世家云云。二十一縣最從高帝攻戰最字應屬下句。

木部

木廣成頌焚萊舊作焚林。枕爾雅註大如指頭此脫頭字。杆史記秦本紀云云誤是公孫衍傳。東荀子脩身篇血氣舊誤作血理。板玉篇矢末也舊誤作矢束。柴集韻一日撼頰旁舊誤旁作勞又撼字一作撼。格傳奕傳見唐書今本無是語此誤作後漢。桑引襄四年按是昭十七年之註。文桑廡竊脂四字本是爾雅之文為蠶驅雀者也。六字賈逵左傳註文。粮如麥麩中作餅餌本中字應為可。梟後漢書劉焉傳劉備有梟名註梟即繞也是或一義。裡按廣韻皆韻之下不收裡字此都皆切音諸

必是誤。[森]所今切。舊誤作[所]。今切。[聚]丈九切。舊誤作[文]。九切。[樞]急就篇。註樞。[檠]舊誤寫。作[碑]。楚前漢叙傳。旂宅。是楚。是字。作于[構]。音接一本。作以[楷]。模楷。李元禮見黨。銅傳序。非傳之文。[柳]本草圖經。節如桂竹。一作桂枝。[榻]釋名言。鷓榻然。此鷓作[鷓]。[槃]周禮嘗舍。當作王府。[檜]周禮秋官職金。舊誤作[職]。舍[槽]。范詩脫字。未得攻。[樂]禮樂記管籥。此作羽籥。[樊]莊子養生主。不期一作不斲。[梲]吳都賦。棘林一作[疎]林。[檝]周禮春官繫于牢。牢字舊作牽。[槩]賈逵云。九字當屬上。文彊堅者之下。[擢]前漢百官表。舊表字作志。[櫛]心上脫。[櫛]字。[櫛]篋收絲具。尿其柄。謂之[隸]也。[權]前漢郊祀志。舊誤作[後]。漢又爾雅。權黃華。舊華字作英。[攢]喪大記塗屋。舊誤作[塗]。泥又註文塗屋。亦作

塗泥又所引左傳昭元年祭祭為營櫬是註文也

欠部

次儀禮士冠禮纁衽舊誤衽作𦉳又水經註水出五原云云舊作水有不可句今就正歡驩然交欣王褒傳無此文或云出賢臣傳

止部

正左傳火正日祝融舊祝作祖又公羊傳師出不正反舊誤不出反又周禮授之車甲此作車馬步宋均註德隆道備舊備字誤作用

歹部

死女九切舊作女見切殆禮祭儀父母之遺體此脫遺字殓郊祀歌註師古日留而不去舊留字作流又遂章

明舊遂字作使

爰部

爰釋名車上舊作軍上爰國化伏漢書註作固伏化或作故化伏駮周禮考工記同強舊誤寫作用強註文戈戟屬三字是句兵之註即駮兵

母部

毒周禮醫師供醫事此作藥事

毛部

毳按釋名無施承字毳王莽傳註褚衣舊作楮衣毳周禮春官巾車此誤作司車毳說文髮毳毳髮字舊作髮已集

水部

洵引市若實若裳灼數切而脫其義史記倉公傳註顧
 野王云手足液身體洵音常灼切汎楊子方言汎剽輕
 也按方言作標云標飄零剽標義不同存考汎一統志
 有沐陽令沂州正字通作沂川油所引劉盆子傳此誤
 作劉玄泌水經注出字舊誤作自之字衍汶字舊作汶
 此所引撮畧異文泥日本寄語星日付泥星字當作骨
 金日空措泥措字當作措涿前漢地理志西北入泗按
 此變其文西北字失置漢書註作西北至蓋涪水經注
 剛氏舊作剛氏液王莽傳液庭媵未充按此剽尉字淀
 所引魏都賦舊誤作吳都淤廣成頌擺牲舊牲誤作牲
 涑史記司馬相如傳將割舊从目作時游管子首憲篇
 分里舊作分理澌爾雅釋水流川舊作荒川溼易乾卦

是文言傳之文本集引易每以卦名標出滌荀子勸學
篇蘭槐之根是名芷其漸之滌與此文異漢東京賦天
馬半漢舊誤作南都賦潏郭璞江賦灑字舊作滌濟音
未詳云云按即濟字方言註引晉語可從濁按說文屬
媯山屬字正字通作厲俱非前漢書作廣可從媯山亦
作為山瀉又泄也注也方書云云一本作揚子方言今
正淪儀禮士虞禮既夕舊作士喪禮灑倉公傳灑水註
手足液身體洩也灑溝洫志屯氏河舊譌寫氏作民灌
正字通又姓漢有灌嬰按姓譜云斟灌氏後顯姓不收
者不止之

火部

災幽通賦滅周一作滅姬烗一本誤作匹說切炕爾雅

釋木守宮槐葉書聶ツボム此脫葉字ツ炳甘泉賦垂字誤寫乘
漢書一本誤作乘包魏都賦席卷舊作度卷炳戶庚切
舊誤寫尹更切馬列女傳會續一本會作念燭秦碑威
當作滅然引管子按本文然者謂人也趙用賢然者謂
薪也註與本文義齟吾煜前漢叙傳焱飛舊作焱飛熒
後漢書逐字舊作遂熠戈人切音奢一本誤作音善燿
新書勸學篇養作癢通用燉註末云互詳舊詳誤作詩
燔將去而焚燔一作林燔燙所引篇海是即玉篇註也
一湯字俱當作燙又篇海徒即切舊作從即燭前漢武
帝紀靈場舊誤作雲檀燿及註文避去中垂囊說文門
為竈口舊誤門作日誤口作口

爪部

爰左傳註舊入公者杜註舊字作應

父部

箸唐書白媚于后舊誤媚字作瑳

爻部

𠄎此符字云云符字疑𠄎

牛部

牟後漢禮儀志彌牟樸蠱鍾此脫鍾字不得義牟儀禮註樓謂此誤作樓為又董卓傳註牢固舊作牢周物周禮地官甸人舊誤作井人又司門註視占占字本通作瞻牲周禮掌客此作典客犀墀雅重霧此作佳霧又琴鼓之山本集不收琴明刻古書牲牲琴作琴源玄覽從從按下列從字當作源𠄎古忽切舊作吉忽切摩按此註

司馬相如上林賦註八字剝剝通剝俗文革乾也舊濫寫革作革聲西都賦曳犀聲頓象羆此倒置獠祭廟當作宗廟爆爾雅註肉爆之爆當作暴爾雅今本剝加牛旁暴或作暴

犬部

友說文曳其足則利友舊作刺友狃書洪範雨若此作風若誤狃左傳襄十年狄虓彌建太車之輪此脫建字狃犬小舐易混大小狃前漢東方朔傳狃呌牙舊作狃呼牙後所引亦誤狃說文尚書狃狃舊倒寫為書尚狃山海經其國太穰舊混寫太穰狼爾雅釋草于孟狼尾舊混書作孟狃猶聲也按正字通也字作誤未詳孰是狃子虛賦赤狃按上林賦云玄狃此僻玄作赤又象俗呼

爲江猿按漢書文選無是註與牛部摩字註引李東壁同非古註癸犬知人心舊知字作如癸爾雅木自癸神舊神誤作神獨塊雅類從舊誤作顏從獮范懈蜀都賦叫窾叫一作窾獮廣韻狡免此作狡兔

午集

玄部

玄字舊避諱省一點蓋本集全篇及註文皆嚴省末暇補填間有假元或加偏旁作佺或人名傳玄亦避更字者

玉部

玕本草火劑瑞按蘇恭作火齊珠玕說文註云周書曰稱奉介圭今書顧命云承介圭此作奉玕玉球左傳楚

子玉此脫玉字。珣狀如口，一作如^一，或可從珣。左傳竊其拱璧，此作珣璧。引老子拱璧按此註當接入手部拱字條。左傳拱璧之下，廣韻以下引左傳二十字似互刪。班風俗通鬪班舊作關，班琴正字，通祝琴曰太古，此當有脫字。望篇海云古文音聖，不謂聖字，此註可疑。璿韻會引詩詁條末云如草木英華，按英字似衍。璿班固傳以居楹，此居字作所。璇天官書註運斗樞，此作運斗極。後璣字註亦作極。璘甘泉賦璧馬，此誤寫作壁。環周禮考工記火以圓，舊誤寫以作似。璣力居切，一誤作以斤切。

瓜部

瓠前漢食貨志瓜瓠果蓏殖於疆場，此連上句失當。

生部

生引前漢高帝紀舊作史記酈生傳又昭帝紀今破烏桓舊今字作令又晉書安石不肯出將此異甥左傳哀舊作昭甦字彙同蘇此舊誤作同甦

用部

用襄二十六年惟楚有材左傳今本惟字作雖此作惟或可從

田部

甲史記年表長沙王者著令甲此著誤作至又左傳宣十五年是經文昭十六年舊作十五年次多訛字隨所就正男左國註男童男夫丈夫是亦一例備考配引管子輕重篇此誤作揆度篇時左傳國夏伐晉此脫國

字。[駿]引正字通。唐鄭薰舉引寒俊。舊此薰誤作勳。俊作駿。按俊駿儁峻駿酸然通。當禮學記謂之時。此倒寫。又史記固當註云云。按評林云。固當甚言不當也。漢書石奮傳。註師古曰。是深責之也。言內史貴人正固當耳。今此註從評林之義也。[疊]後漢書註。白疊花布。舊白誤寫作日。又南史曰。白疊子。無安字。正字通。安子草織。

疒部

[疒]後漢書律曆志。此所引是註文。又後瘞條所引亦註文。[疒]赤占。切。舊作赤口。切。[瘞]博雅以下至張而瘞瘞瘞。字本誤作瘞。皆應屬入。後七畫瘞字下。[瘞]方書註。舊小腸誤作小腹。太腸作太腹。[瘞]士佳。切。鉏佳。切。舊俱誤作住。[瘞]靈樞經瘞論。按素問有瘞論。[瘞]博雅云。瘞壁也。壁

人不能行也醫家專為溺泄之義似假其義併記備考
癩淮南子愈鼠此作瘰癧

白部

白前漢刑法志註坐擇米按今凌本無坐字
墓哀二十一年魯人此舊作魯侯

皮部

皮左傳役人此作役者使謂之作謂役者
黻玉篇肉臙起也此誤寫作臙

皿部

盥字彙補師也師疑盥誤盛穆天子傳盛姬一作上姬
目部

目後漢書註今品藻今字舊誤寫作命又周禮宰夫舊

作小宰。眡周禮贊聽治。此作聽政。昉唐書非昉。然敷昉字。今本作助。眩眩疾。風疾也。恐是誤註。後漢書感眩疾。不欲出風。今本作惑。眩疾。暝子華之門徒。見商宮。開此作列子。睽唐書南蠻傳。突羅黎閣婆。舊此作西域傳。朱閣婆。晴吳志孫皓傳。註引漢晉春秋歸命侯惡入橫晴。逆視。舊此誤寫。逆作送。隄引莊子庚桑楚篇名。誤。睽淮南子。偶。眊舊作隅。眊引正字通。瞽。日。不明。此舊从目。者誤也。正字通。又云。目。不明。借瞽。瞽。義亦通。按俗名眼鏡。曰。玆。玆。从目。亦可通。

矢部

知史記酷吏傳註。故縱。一本作放縱。矯與橋。躑。嶠。尗。通。正韻作同。橋。非。按與橋。橋。躑。嶠。尗。六字。尗。通。又躑。與

鞦韆通

石部

砂正字通引本草性寒味甘誤作性甘味寒砧水擊山
 巖舊作出巖哲玉篇大歷切舊誤寫作天磨硯文房四
 譜治為墨海此脫海字碎黃霸見前漢循吏傳舊誤作
 後漢礫前漢刑法志云云按是景帝紀之文礫唐書李
 密傳號將軍礫此衍為字龔荀子必將待龔厲然後利
 此脫待字礫司馬相如傳攢字舊混从金作鑽

示部

社前漢叙傳民思其政此作其故神引東京賦註此撮
 為海中神名按似誤註禿周禮疏奉觴日賜灌舊脫日
 字福方六切膚平聲按當作入聲

禾部

秋按管子此字下皆有之字太秋上有而字移前漢衛
綰傳劔人所施易按此衍者字稍周禮天官膳夫此作
小宰

穴部

窳按韓非子燒倉廩窳窳俗窳字當屬在前窳字條下
窟六書音義亦作掘窟按窟當作窟又左杜註窟室
地室或云窟室地室不同窳窳窳按窳字本集不收

立部

踰亦作伶僂按當作伶僂競又季康子曰云云按哀二
十三年之文使肥與有職競焉此脫有字
未集

竹部

[竹]律歷志洽綸舊作洽後箛下洽綸同又與屬通詳鳥
 部鸚字註[邕]竹譜註味下脫甘苦之字[笏]禮玉藻士竹
 本象此衍以字[笮]釋名迫迳也舊作近迳[箏]集韻各分
 其半舊誤分作入又爾雅傳橫目舊作橫木[算]儀禮既
 夕執算從此省從字[篁]正字通居影切當作居隱切[箬]箬
 絳侯世家賜食此脫賜又嶺表錄箕心茗骨青而一本
 作其心若骨白而[篲]郭註所以絡絲舊絡作終[筵]爾雅
 籩筵中此脫中字[籩]長一尺為簪珥此脫為[籩]爾雅釋
 宮舊作釋器[籩]柶柶此柶作格[籩]廣雅籩音斫籩音攘
 此舊籩作籩籩作籩今正[籩]脰上馳舊作上池[籩]周禮
 遂師此作遂人[籩]集韻郎丁切舊作交丁切誤

米部

米日本十一支之已日米按邦音已與米相近非依字
義粳晉書道子傳唯給舊此作以給粼韻會補川形舊
 作川刑**糶**儀禮赤羽一作朱羽**糶**周禮於糶室中乾之
 此為糶火室作之**糶**按是黼之偽文**糶**荀子疆國篇舊
 作經國

糸部

納釋名弭弭兩致之言此作弭之**紉**前漢武五子傳嚴
 延年字長孫女羅紉此單揭長字闕穩**絡**扁鵲傳註十
 五絡脈舊作十一**絮**釋名故解落也故當作能**絲**後漢
 書作繇或作綉**維**爾雅釋詁維伊侯也舊作維伊維也
網楚辭招魂註綺文縷也按王逸註刺鏤綺文縷當作

縷玉篇緘維衣也舊緘作減滕後漢儒林傳小乃舊
作小九縣引曲禮是檀弓之文每部所引篇目之差不
止之勿心於無害於義不必舉繚儀禮弗繚右舊誤寫左
綱唐書代宗紀舊誤作肅宗紀類唐書除荒新本作夷
荒纍前漢郊祀志祠杜王師古註杜王五杜王也巫保
族纍二神名此省字又舊杜誤寫社

网部

罽釋名罽思也此舊罽作還隗說文使不得飛走此衍
令字罽朋入聲此脫聲字

羊部

羴亦作羴出孔雀明王經按五大部直音羴羴牟含誤
敢二切是梵音就形有聲無字云本集牛部不收羴羴

引宋玉招魂舊若苦混寫今正

羽部

翟禮祭統舊作祭義翦按又漢書註云同鑽

而部

奕史記天官書入二二日舊此作一一二二日耐前漢書註宣

曲侯通彤彤字一作赦

未部

藉前漢書以驅藉友報仇此脫報字

耳部

聃聃二字此其形無分別按聃音疒魚鳥狀說文不收或可單用之充篆聃音輒耳垂篆作聃玉篇篇海楷作聃取聃取本集有取無聃按本集日部引集韻聃取

目惡而集韻本有誤寫从耳者此部存疑仍取下註
取爾聞楚辭孤臣臣字當作子

肉部

𦘔集韻俗謂仗頭犬謂字舊作為𦘔按周禮刺兵欲無
𦘔註𦘔或作𦘔云云此刺作𦘔𦘔作𦘔未知孰是𦘔西
域傳翎侯舊誤作翎侯𦘔廣韻集韻失人切申也丑人
切胸也此脫失人切剩伸字𦘔儀禮兩𦘔脊脊一本作
脊肺𦘔法言光德類本皆作先德今正𦘔周禮醢人此
脫人字𦘔韓愈聯句苦開舊作苦聞𦘔說文謂鳥腊日
𦘔舊作鳥脂𦘔音盛疑是應盈字音近形似不可究是
非字彙始於反切之下記音字以來字書倣加音字其
音字恐未免有誤至字彙補之書隨所有不可音之音

字[脍]鞞囊舊作鞞囊[脍]正字通其胃有脍舊誤作脾[臄]耳下也此衍池字[脗]釋名脗殿也云云錯誤在此當收入前脗條註尻也下[臄]按此咽喉咽疑嚙誤[臄]招魂蟻下應有厲字[臄]驢鞞切驢疑驢字之誤按集韻作呂朧切類集縷加切又有力倭力衣力袞三切

白部

[春]史記魯世家長狄富父終生史記一作終甥[輿]周禮考工記弓末舊作功末

舌部

[舌]卻正釋譏欲披其胃欲字當作歛徂詐者當作徂詐者按徂本阻誤[舒]周禮考工記弓人劉日舊作斲日[瓊]韓愈詩乘間騁蔣註乘作承又舌牙作舌牙日牙俗互

字或牙同呀疑怪也此詩多誤字不可執

舟部

艘史記註索隱云古界字徐廣曰艘音介舊誤作屈今正

艮部

艱北征賦永幽隘以歷年一無以字文選所收彪賦無此文

申集

艸部

茅集韻蔽前車箭一本車作草蔽从竹集韻今無善本
紕繆頗多或云車戶蔽車蔽蔽可通簿筭从竹為當按
方言俗本多作蔽又博雅蘋茅蔽舊此誤寫作蔽莖爾

雅芷未王此脫王字芭楚辭註巴巫按芭通作巴莖前
 漢終軍傳苴以白茅於江淮此苴下脫以字茅作毛莖
 本草衆藥舊作果藥菘漢制及曠田當作曠田曠字本
 集不收或重艾可通茲史記周本紀廣叔封布茲今攻
 史之紀無此文未得考匱苻明草玉篇正字通作萌草
 恐有別義莢周禮其植物宜莢物此省物字匱史記蒼
 公傳飲以苳若飲字舊作領莖爾雅釋草帛似帛此脫
 一帛字莖集韻珍離切舊倒寫作離珍切按集韻涉離
 切玉篇沴離切菴爾雅釋草菴菴此行一菴字菴爾雅
 莖缺蓋舊莖誤作莖菴爾雅菴作侯菴疑俗字著釋木
 誤寫釋草菴裴松之註舊註字作傳莖爾雅註可以染
 阜一本作草按阜草古同菴風俗通交字一作莢菴晉

語十一二姓苟字一本作苟。蔭類篇△盧飯器以柳爲之
△或作蔭舊作口今正按△口音義不同。斫簞字可從
竹舊从艸誤。蔦爾雅蔦蔦隱苾此倒書。蒲禮明堂位註鳧
頭此作蒲頭。蒿莊子近世之仁人此作今之君子。孫上
林賦歲蔣按蔣字當作橙。蓉七論玄鬢玄雲俱此避作
元。蔞周禮果蔞之薦薦字舊此作屬。蔞音通通草藥名
此脫一通字。蔞李善註云爾雅蔞榮也。一作蔞華其義
同。蔞前漢功臣表轅終古此脫古字。蔞顏氏家訓蔡郎
父諱純此脫父字。蔞淮南子註字甲舊誤寫作孚卑。蔞
爾雅註葉大者名拜按葉上蔞字行。蔞前漢匈奴傳屈
射舊誤作屈時。蕉莊子以國量乎乎字一作平或可從
蔞玉篇草木實節節生也此脫一節字。蔞爾雅疏綯以

為索舊从阜作陶。[絕]說文解云朝會正望表表位日絕。春秋國語云致茅絕表坐按謂所以縮酒者恐義不同。[薺]楊雄甘泉賦舊誤寫為友騷。[薺]周禮考工記旂人舊此作陶人。[蘋]楚辭登白蘋兮騁望本集收後。[蘋]條。[蘆]荀子屋室廬庑舊庑作宇机此作機恐誤。[藿]引博雅藿梁禾稷今本博雅作藿梁木稷也。[藤]說文藟也云云按說文不收藤字此所引即是字彙註文。[蘅]屈原九歌疏石蘭此脫蘭字。荷屋此舊作荷蓋。[蘇]魏志東夷傳各有別邑。邑字舊作色。[蘋]楚辭九歌登白蘋兮王註作白蘋朱註從之王註無登字又舊誤作九章今從正本集。蘋下不引楚辭或必有確據姑記備考。[藜]按正韻亦从不一作从木誤。[藜]蜀都賦綠菱紅蓮舊作淥菱江蓮。[蘭]宋玉

招魂朱塵筵此作塵朱筵類博雅蕝蕝蕝蕝字舊此誤
寫作蕝一本作蔽俱誤釀博雅蕝蕝蕝蕝也按當作蕝前
蕝字註玉篇云蕝醋蕝也

虎部

虎大戴禮三九二十七主星此脫一七字

虫部

蝟短人賦蠶蠕須此脫須字蝟陸璣日今人舊誤令人
蝟淮南子註楚人謂倨為倦蜀志作卷恐誤基晉書蟹
有八足此剩云二螯**蝟**蝟印鼻而長尾印字舊省作印
蝟爾雅釋魚舊作釋蟲蝟印其首印字舊省作印蝟釋
獸舊作釋鳥蝟前漢江都王建傳閩侯舊誤寫作閩疾
蝟卑跳也一作牙跳**蝟**古今注紺蟠童蟠舊从巾作幡

按幡同翻飛橫之義或可從螭爾雅蜉螭河一本作螭何螭山海經註睪聽睪或作蜉既見前八畫螭正字通徐盈切當是徐林切螭玄駒色玄舊僻俱作元螭釋魚舊誤寫釋蟲螭書疏蚌之別名舊此作蚪螭荀子端而言蠕而動二而字此俱作為蠲正字通以漿糶紙按糶字米部不收或是護

血部

嶼素問辛頰舊作額畫書酒誥舊作洛酷

行部

街素問陰陽與宗筋舊作總家筋會下脫會字衛靈帝贊微亾備兆今後漢書作徵亾備兆按微亾可從備兆恐心備兆之誤

衣部

衫車服志臬紵唐書一本作棠紵杖後九畫出集韻襖
 十一畫出篇海襖俱他計切義亦同袁說文从衣惠按
 亼部作惠同專裾相如傳註裾直項也按直項不屈伏
 貌襖文帝紀曉持複持複雙戟褕玉篇短度絹也此脫
 短字又賀表註飾服舊誤作釋服緹類篇燐火著衣貌
 或云螢火著衣之景襜車服志鼓吹按工按字舊誤作
 披襄臯陶謨思日舊作思日襜周禮天官喪荒此作荒
 喪襜劉盆子傳赤屏泥舊作乘屏泥襜唐書大呼一作
 天呼誤

西部

西郊祀歌歌舊作志

酉集

見部

覘見部使覘之信此加人字晉語註云微視之也覘禮文王世子及養老幼于東序此脫幼字覺蘇軾文鴛鴦二字舊从鳥今正鴛鴦說文各部收之

角部

觶觶舊唐書燒灰煎鹽每石灰一斛得鹽一十二觶此脫字觶空石舊作空室解史記封禪書燕人為方僊道此脫為字觶昆于集韻作歎于詳欠部註

言部

訖訖居迄切一本誤居延切訖吳王濞傳捕亡人此脫人字訖詩小雅傳許許梯貌此作梯誤訖草木狀似木梳

似字舊誤作以。諺後漢書詔尚方。此作上方。當从尚爲是。詞史記淮南王傳。註子孟庸曰。云云。王使其女爲偵于中也。按是九字見漢書。註中字舊此誤作王。今就正。司馬相如傳。微亂受詘。此作欲。按史記作亂。漢書作亂。與劇同文。選作亂。或作亂。或作欲。亂。本書几部作亂。正字通同。作亂。註曰。亂與劇極。然同。認淮南子。消繹一作消澤。誓周禮鄭箋以刑。此脫以字。調食貨志。調旁近縣。凌本縣作郡。諱史記范淮傳。舊作商君傳。諺左傳老將。知此作將。至。諺前漢應劭註。僕王也。此二字係衍文。謝前漢安世傳。引薦凌本作所薦。誓說文曰。謬衍謂字。謬說文引尚書。王謐告之。修云云。今說文註無修字。已屬下句。久矣。譯張協七命。舊作張華。

豆部

豆 一 爲乾豆舊爲字作日

豕部

豕 玉篇豬掘地也掘字舊誤寫作豕 豕 係重出己見肉部 豕 見四畫居收尸部 豕 渾中正字通作軍中 豕 誤寫作與 史記世家介與豕從舊與字誤寫作與

豸部

豸 爾雅註似虎而黑無前兩足此作無前足 豸 張協七命舊作張載又華喬之夷舊夷字作奚 豸 左傳定九年 豸 憤舊作哲 白

貝部

貝 胸 眉 賓 切 舊誤作貧 眉 切 賓 蜀都賦賓旅李善註應劭

風俗通云云

走部

趨說文趨趙久也此作趨譌**趨**前漢天文志用兵靜吉趨凶此脫吉字

足部

跣張協七命舊作張載類本誤作張華**蹠**引前漢武帝紀註聲類曰蹠蹠也六字當在師古曰蹠也之下**蹠**釋名故通二字舊作故還**蹠**史記孝武紀舍之舊作會之**蹠**史記申屠嘉傳註力能脚踏舊作足踏

身部

躓官牒牒字舊混从足作躓**躓**躓躓二字舊从米今正

車部

車光武紀註天下上事舊作上書軒禮樂記坐致右憲左此脫致字軹救荒本艸連翹一名軹此後輅下不舉連輅艸部茗字下云同輅輓莊子序云云是語見天下篇輯公孫弘傳無此文百官志師古註云輯與輯同濯與濯同輦左傳註點鮑牧臣也此倒置鮑點輦前漢景帝紀吏二千石吏字舊誤寫作名

辛部

辛辛音新木新生也說文加斤為取木之義按味辛艱辛或可屬後辛字下辛辛音愆按說文辛臯也若據正字通則味辛艱辛當从辛丘虔切

彳部

迎龜筮傳占之舊作召之迪陸機詩定于此作定爾述

後漢輿服志無述此作爲述逢劉益子傳註云逢字从
夆按傳逢安皆誤寫作逢安註者爲之正誤也逐左傳
昭元年自無令王諸侯逐進此脫王字適唐書武元衡
適從何來新本何下有處字又黃霸傳舊作王霸傳又
田單傳適人開戶舊此作閉戶不及舊作不敢孫子史
記俱作開而今能得其義遂後漢輿服志舊此作百官
志

邑部

邑說文从口音圍者謂口字音圍也是以說文作口易
混於人口之口也鄣呂覽慎勢篇舊此作憤勢又武其
無岐此岐下剩豐也一字

酉部

酌禮孔子間居當作禮防記醕今抱朴子知足篇無此文抱朴子難得全本醕榷醕漢書註云醕上護反醕神隱書入鍋內義似不穩考神隱作椀內文有互異醕前漢文帝紀會聚飲酒今凌本作飲食醕史記項羽紀舊誤為漢書釁禮禮器當作禮文王世子醕張協七命方軒舊作芳軒

采部

釋書太甲舊誤為伊訓

里部

量禮曲禮舊誤作檀弓釐揚子方言釐梅貪也方言俗本皆从土作埤義別也

戊集

金部

鈿唐史云云唐書新本之文銑淮南子雜家謂之跋按淮南子註作謂之投翩鉤前漢揚雄傳驂乘蓐收今本無乘字銑前漢義縱傳是王溫舒傳語銀前漢王莽傳舊誤作五行志銑莊子無徒驥舊此作徒翼銑舊混作銑荀子朽木不折舊誤作不朽銑漢書東方朔傳舊作史記錫鞞鞞此脫鞞字銑史記淮南王傳舊作衡山王鑽引正字通惟下當有出字安南或作扶南又漢書淮南王日越鑽髮文身之人張楫註子賤切古翦字併錄備考

長部

跌爾雅跌蚤舊蚤字誤寫作蠻

門部

門襄十年門子弗順舊作勿順閉禮記疏樹兩木舊作
 兩日開春秋運斗樞此每作運斗極開左傳定四年基
 間王室此作間基閣上林賦彌山跨谷山字舊誤作出
 關託合切音鎔鎔闕鐘鼓聲舊闕字誤作鞞闕前漢王
 莽傳圍城為之闕此舊為字誤作謂又管子掘闕舊誤
 作拙闕關周禮巾車啟關陣車此作東車又倉公傳註
 寸後尺前此脫寸字闕引爾雅謂之鄉此从門又人居
 舊誤作人君階間舊作階門

阜部

阪書立政三毫誤毫陔五宗世家敢莫留舊作故莫留
 降水經注降下江反聲轉為其惡言降故改為其按酈

注不取鄭說而云其縣故共和之故國是有其名不惡
降而更稱云云隋述地即地理志史記徐廣註云地里
志作窳陔郊祀志放亳忌放倣也陝相如封禪書邇陝
游原迴闕泳沫舊誤字今正陬戰國策有雀生鷩註云
鷩音鷩小鴈也小而生巨以雀生鴈者可也本集鳥部
不收鷩陰逸周書陰羽註陰鶴又陰羽鳥旌註鶴鳥羽
為旌旗其義俱嫌以陰為鶴周禮註云陰羽玄鶴也猶
可從隅反離騷楊侯舊作陽侯隆史記封禪書云云是
相如封禪書之文隍或作隍摯梘倪按隍字本集不收
隘謝莊文北較本集不收較字隍上林賦豁閉舊作豁
聞隍雖側一作雖測隍幽通賦眷峻谷眷字舊作養今
正隱韓安國可從史記韓長孺隍風俗通隍一本作懾

隹部

雄玉篇有有弓切此或遺漏火部熊胡弓切有弓切同音雄雉高后紀日野雞舊此脫日字雉說文雄雉鳴也此引說文作雄雌鳴字彙作雌雉鳴正字通引說文云雉鳴也雉廣韻雅鳥舊誤作雉鳥雉前漢地理志註閏雉今凌本作閏雉爾雅藿芄蘭註藿芄疏云如此註則似日藿芄一名蘭或傳寫誤芄衍字云云雉爾雅燕乙今爾雅乙从鳥作鳥

雨部

雨門字舊誤作門零釋名澗氣今本誤作洞氣一作潤猶可從霽王逸九思闐明霽闐字今楚辭作閏或云作闐恐作閏者誤本集不收閏又淮南子橫扁舊作橫局

青部

靖說文立靜舊作立淨

非部

非前漢魏相傳當世貴人舊作責人。靡揚雄解難舊作解嘲。

革部

鞮廣韻以馬鞍贈亡人。按是本玉篇註無鞍字。鞮周禮註鞮鞞鞞七部音軟穴部而竟切此舊作鞞誤。鞞呂氏春秋乃以麋鞞舊誤作糜鞞。鞮廣韻白鞮鞞白字一作百鞮。離騷朝倅而夕讚王註朱註俱作替。鞮始起地始字舊轉寫作如鞮。莊子夫外舊轉寫作天。

韋部

盞爾雅釋器革中辨舊作韋中辨韓引後漢光武紀註
弁韓舊作示韓一本誤寫作下韓按東夷傳作弁辰其
註作弁韓可從弁韓

頁部

𦉰字彙舉頭顛𦉰按顛字本集不收字彙一本作頃𦉰
頃千頃陂云云陂通作波音罷頌吳王濞傳來捕亡人
來字舊轉寫作采頌說文擗頭舊从手誤類爾雅疏左
邊舊作左也誤又史記梁平王傳舊誤作孝王

風部

颯書雷雨弗迷舊作勿迷颯古今注曹真此作曹子貞
颯謝詩晨裝搏會颯類本誤作搏或作搏文選註搏音
團良日搏持也謂張帆持高風而行此轉寫作搏

飛部

飛前漢爰益舊作袁可從漢書又蔡君頌郭應是孰字

食部

飾說文一日豫飾也豫舊作橡餽禮內則孰字舊作就

餽發醅舊作祭醅餽云文選束皙有餅賦又後饅字註

晉書束皙傳云云今攷昭明之選杜晉書不收此賦餽

春秋傳餼藏石牛此文見左傳哀二十四年藏姓當從

臧饜賈山求善一作好善

首部

韻玉篇人初產子舊產作𠄎

亥集

馬部

馬一馬行春東方朔傳無此文馭古作馭御御云云
 按正字通云馭可借御御不可借馭馭馮西京賦註宮室
 神麗舊作神嚴駟列子黃帝篇舊作天瑞篇駟魏都賦
 駟駿舊作駟駮駮略記字始舊作略字記始駟左傳云
 駟屬焉焉字舊作馬又前漢鼂錯傳材官駟發下行駟
 字駟按又喘驛音通亦與端同音詩四牡驛驛喘息之
 貌馬勞則喘息漢書註音宅丹反錄備考駟前漢禮樂
 志舊作郊祀志本集所引禮樂志每有作郊祀志

骨部

髀爾雅釋器舊作釋註髀此遺漏其義玉篇出部口骨
 切同窟地室本集穴部窟字註引六書音義云亦作掘
 髀掘是即其義而髀誤作嶠髀禮二年問云云按是深

衣文𧰨黍器舊轉寫作黍器

𧰨部

鬢山海經甘相舊从手作相鬢廣韻婦人束小髮舊作小笄

鬼部

魁史記眇タム小丈夫一作小大夫魁字義總略舊作字彙總略

魚部

鮫埤雅玄鱧玄此作佞鮫與鮫不同从女者古漁字鮫本草背裡腹下赤按裏當作黑鮫山海經具區舊誤作巨區鮑貨殖傳註膊開舊作膊關鮫正字通魚銳喙舊譌作統喙鮫爾雅疏鮫雌鮫也按鮫疏誤引鮫鮫鮫六

書故博身推首一作搏身推首誤。鰓本草厥魚魚字舊作然又鮒魚鮒字舊作鮒筆乘本作鮒本集不收鮒。家語入界見鮒鮒古文漁字从支田為畋从支魚為漁。按本集漁字註舉畋而不舉畋引畋義不及畋又鱣鱣舊誤寫為膊鱣家語註一本云鱣宜為鱣一本云宜為鱣按鱣鱣俱太魚之義

鳥部

鷓爾雅疏引廣雅鷓鷓也舊此混寫鷓作茅鷓作鷓今正蓋爾雅作茅廣雅作鷓各見字變也不可混同。鷓揚雄反騷顧先百草顧一作故雖音通義自別鷓呂覽鷓乎其羞用知慮也用字舊作周鷓正字通熒惑見則孕此脫惑鷓鷓鷓鳥也舊混寫作鳥也鷓廣雅鷓鷓鷓

鵠字舊誤作鷓鷯爾雅鷓鷯軌鷓鷯字舊作鷓鷯爾雅郭
註似雌雉舊誤作雌雄鷓鷯周禮天官舊作春官鷓射雉
賦邪視文選作那眺鷓楚辭九歌文妣註當收馬部鷓
字下鷓鷯形似錯混入於此但間有古字从馬从鳥互
通者鷓博物志辟頰駝耳耳響則聽遠此脫耳字鷓魯
語獸長麕麕此省作夭又王符傳云云語見論中鷓爾
雅釋鳥其鷓鷯或作艾舊誤寫父鷓陳藏器曰毛紫紺
色舊誤作毛嘴

鹵部

鹵前漢書母得掠鹵漢書音義鹵與虜同

鹿部

麗楚辭招魂被文服織此脫服字麗長笛賦特麗昏長

カハレミル
タチカミラ

昏舊混寫作昏按昏同眠音視

眚部

鼯爾雅郭註初生無葉舊誤作無菜

鼠部

鼠釋名土赤舊誤作大赤肝色作肝石闕張氏地理記
記字一作志誤

齊部

齊爾雅註謂速舊作猶速

齒部

齧甲儵傳首用事此脫首字齧西京賦上林岑以舊誤
寫作與

龍部

龕 劉龕南陽是法言之文舊混寫作方言今就正

龕部

龕 前漢叙傳顏與冉不得此作又不再

補遺

榮 引字彙補與馨同金匱要略榮飣之邪按金匱音釋榮音穀即穀也俱譌榮作馨正字通引山海經百榮白生並齊民要術譌作榮辨之詳矣但註文混寫榮馨其義不判但榮即穀字猶穀作聲筆墨異置耳同是穀字字彙補收榮馨兩字認榮為穀為所考不至宜乎本集闕疑入之補遺別有从木作榮者應同構穀之穀
贖 填詞家腌贖按本集肉部腌贖俚語謂不潔白也音

義與此同

闍字義總略闍黎僧稱今作闍非按闍本作奢闍黎蘭奢梵稱也轉寫人加門作闍故設重文以不令生字義耳

字典初學索引

書籍ヲ翫フニ書生ノ學問アリ、涉獵ノ學問アリ皆初學
ヨリ歩ヲ進ム聰敏業成ノ君子ハカヲ假カフヲ求モトメズ身分
ノ愚劣グヨリ視レバ世ニ楷梯ノ益無ニモ非ルカ高明ノ
笑ニ任シ書坊ノ求メニ應シテ本集ヲ搜サグルノ次第ヲ此ニ
贅附ゼイフス不經ノ多々ナル宥恕イウジヨヲ賜フベシ大陸都賀枝春

○每字義ノ廣キハ註長ク義狹キハ註短シ初ニ韻書ヲ引テ其切音
何ト註シ其音ニ屬ツキタル字義ヲ出シ次ニ何ノ切ト音ヲ付テ其音
變ルニテノ間ハ其音ニ屬ツキタル字義ナリ音ト音トノ間ニ義ノ更カル所
ニハ空アイダヲ格ヨキテ又ノ字ヲ加ヘ其義ヲ註ス引用ル書ノ次第ハ經書アレバ先
經書ヲ引キ史ヲ引キ子類ヲ引キ後ニ雜書ヲ引ク假令竹ノ字廣
韻張六切正韻之六切共ニ音竺チクト註ス其下ニ竹ノ本義ヲ一ツ註ス

次ニ空ヲ格テ又ト云ヨリ吹笛ニ繫タルヲツク註シ次ニ竹簡竹帛
 ノ義竹實ノ異名ヲ集メ竹ノ字ヲ用タル地ノ名ヲ聚メ竹ノ字ヲ用ル官名
 書名姓氏草名木名藥名果名鼠名酒名ニテ其間ニ義ノ異ナル
 處ニハ空ヲ格テ又ノ字アルトモ皆前ノ竺ノ音ニ屬ナリ又救六切音畜
 篇竹ハ艸名ト註ス前ニ草名トアレト是ハ篇竹ニカギリテノ轉音ナリ
 竺ト畜トノ羞ハ和音ニテハ分チガタシ又屬ノ字ト通ズトアルハ鷄ノ字ト
 同ク相通ノ鴨ノ義ナリ次ニ叶音トテ左ヤウニハ讀ムシキ音ヲ上下ノ句
 ニ踏ヘタル字ノ音ニ叶ヘ用タル例ヲ註ス是元ヨリ協フベキ音ニテ少ニテ
 モ其字ニ縁アル音ニ叶ヘタルヲ漢人モ分別シカ子テ爾ト其字ニア
 ル音ヲ叶音ト心得テ註シタルモ間アレバ今此邦ニテ叶ハスベキコニアラス
 蔡寬夫云叶音ハ秦漢ノ間字書イマダ備ラズ字ニ假借多ク音
 ニ反切ナク平仄皆通用セシ故ナリ協音ノ謂ニハ非ズナリ

○書名ニ カコミ ヲ圍タルハ無テモト思フ處モアリ書名ノ字ヲ目涉ス
ニ判然ト見セル爲ナリ又ノ字ヲ圍タルハ引タル書物上文ト出處同トノ自安也
○本作何トアルハ其字舊ハ此様ノ形ニ書タルト指アリ本ト斗ニテモ書
本ヲ指處アリ假令今ノ方言ノ本ト云今ノ字ヲ映セハ舊ハ此形ニハ
非ルナリ離騷ノ本トアルモ書本ヲ指アリ離騷ニ本トノ意ニ見ルベカラズ
○註ニ或作何何何トアル同シト註セ又處モ幾字アリテモ其首ノ大字
ニ同シ其ニ七假令ハ霧ノ下ニ本作滂沛ト連熟スルニ字ヲ出シテモ
滂ノ字バカリノ義ヲ知セン爲ナルモ間アリテ目ヲ混ジヤスシ
○音ハ何義同トアルハカヤウニヨム音アレ凡義ハ一體ニ同シト云義ナリ
音ハ何義ハ並ニ同トアルハ其音ニツケテ見セタル字ト義モ同キナリ
○何ノ字ノ重文ト註スルハ同字ナルニ形ヲ異ニ爲テ厭ニ重復シタルヲ云
○字註ニ其義闕トアリ未詳トアリ古キ書ヨリ義ヲ失ヒ今字典ニ

及テ考、究タル上ニテ其義ヲ得ザルハ知レヌニ究リタル義ナルベキニ爾雅等ノ未詳ト云義ヲ彼是ト引タルハ古書ヲ漏スモジキ爲ナルベシ

○何ノ讀トアリ假令バ拱ト珙ト通ズトアリテ左傳ノ拱壁ヲ音鞏トシ

又音恭左傳拱壁トアリ同ジカルベキニ平仄異アルハ徐邈ノ讀ニ限ナリト譯テ註スルナリ大氏此例ニテ此邦ノ音ニテハ同ジ讀ニナルナリ

○字典ヲ指テ本集ト書タリ十二支ニ分テ子集丑集ト分テバナリ

○俗字ト註スルニ何ノ字ノ俗字モアリ俗ノ何ノ字トアルモ同ナリ正字通ヲ引テ俗字トハカリ註シテ何ノ俗字ヤラ知カタキアリ

○俗語ト註スルニ左ノ正義詩ノ鄭箋等ニ今ノ俗語何ノ如シト譬テ註スルアリ爾雅ノ註漢書ノ註ニアルハ既ニ其當時ノ俗語ナリ又後世俚俗ノ語什麼那事等ヲ引タルハ字義ノ流レタルヲ示スガ爲ナリ

○女部ニ姤嬪等ノ字ヲ女ノ字ト註スルハ古書ニ女ノ名ニ用タルノミニテ

其外ニ格別ノ義モ無シ、棄カ母ノ字、姜源ト註スル類ハ其人顯タレバナリ
○字典ノ全篇、ニ玄ノ字燁ノ字、時ノ諱ヲ避テ、玄ハ右ノ一點ヲ缺キ、或ハ元ノ
字ヲ代テ用ヒ、華ニ從フ字、ハ往ナニ皆中ノ縦画ヲ去テ、甚ニ作ル、其ノニテ、
晉ノ傳フダシ玄カ傳ノ語ヲ引テ、傳毅トカヘタル、ハ後漢ト晉トヲ混シタリ、是コソ
笑話ノ貴女ノ名ニ伊香ト云テ、謠物ニ避テ、イカメシキヲイカサニト更テ別
義トナリシ類ナランカ、校人ノ手異リタル處ニハ傳玄ト出シタル所モアリ、敬
ノ至リトイヘ、氏御名ノ字ヲ缺タル所見ニヨリ、禮ニ字ルベキカ、外ニ計ナ
シト見ヘタリ、然レモ、三ナ字義ニハ害アルコトナシ、翻刻ナレハ其僂ナリ
○本集ニ易ヲ引處、卦名ヲ標トシテ、繫象彖傳ヲ分タズ、又唐書ヲ
引タルハ、今流布ノ本トハ文異アリ、尤書ニ新舊アレ、氏其故ニモ無ヤウナリ
○註ノ末ノ圈ノ下ニ按アリ、說文字彙、正字通、其餘ノ諸書ニ、或一字ヲニ
字ニ誤リ、二字ヲ混ジテ一字トナシタル、或音聲ヲ混雜スルヲ辨シ、今ツ

詳ニハ古ヨリ^{ニギラハ}紛シキ字ヲ落着スルコ^{オホク}衆ノ字書ニ勝レリ其外^{ニギ}間各別ノ字カト思ヘハ常ニ用ル字ト同音同義ナルアリ同義ニ^{ラシコト}音異ナルモアリ麤^{ソノツツ}麤ノ二字同字ナルニ麤麤ノ二字連用ノ寸ハ麤麤ハ平聲^ハ狃ハ去聲二字ヲ別ニ用ル寸ハ同音同字ナリ船ヲ棹^{コガ}聲^{クシ}欸乃^{クシ}襖^{アイ}慶ノ諸說昔ヨリ不^ク分^クヲ欸乃ニ落着シタル類ヒ其外ニモ大氏決斷シテ益アリ

○對文散文ノ註アリ譬^ハ祭器ニ木ニテ造ルヲ豆ト云瓦^{ヤキ}制ヲ登ト云ハ兩物ナラビタル寸ノ分別ナリ散^{アサ}テ常ニ稱スル寸ハ皆豆ト云ナリ此心得毎^ハ毎^ハ多^クアリテ其處ノ註ニ能弁^シタリ

○首卷ノ檢字^{ケンジ}ト題スルハ搜^{サウ}ル字何ノ部ニ有ヤ知カタキヲ^ハ画^{クワ}ニテ此ニ考ヘ其出ル部ヲ知ベシ字ヲ搜ルニ五画ナラバ前後ノ四画六画モ搜ルベシ此心得^ニ凡例^ニ精^シ初學^ニ太^ク氏^ノ字ヲ搜ニ急^ニシテ兼^テ凡例^ニ親^シシカラズ故ニ此ニ大略ヲ記シテ便リス

○辨似ハ常ニ覽メ諸ノ字形似テモ異アルヲ知ベシ下下トビト束束ノ
 分アルヲ會得セバ益アルベシ形ニ異ナキユヘ本集ニ二字出サ子ドモ
 一ノ字上ヨリ引下ス寸ハ退ト讀下ヨリ引上ス寸ハ凶トヨム上ノ字ハ
 一ヲ先ニ書テ一ヲ上ヘ引ク下ノ字ハ一ヲ先ニ書テ下ヘ引ナリ常ニハ其
 便ニ任テ先後ナシ篆書ニハ其差別シテ画スベキニヤ
 ○備考ハ字彙補龍龕玉鏡篇海其外釋典ニ出タル字ニ音有テ義
 ナク義有テ音ナク或ハ其本字ハ本集ニ見ヘテ同義ニテ字形異ナル
 モハ出所據ガタキ重文省文アルハ正集ニ入レハ目ヲ混ズルヲ免ルガ為
 ニ別ニ此ニ集ルモノナリ其音ニ付タル字コソ即其字義ト見ユルモアリ
 此重文ハ説文ニアル重文トハ別ニ小ノ字ヲ小ト作ル類ハ濫ナル字
 形ハ無テモ事缺マシキモノナリ明末ニ刻スル雜書ニ作蘇琴鬚等ノ字
 誰トナク作りタル字ニテ取舉ルニ足子凡後世ニ至テ是ニモ意義ヲ生

シ捨ヲカレヌヤウニ成ベシ黄甘ノ甘ニ木ヲ添テ橘柑ノ字ト爲シ鬣沙ハ
古ヘ毛ニテ織タルニ後世布ヲ用ル故ニ加衣裳ノ字ニナリタリ古代ニ字ノ出
ルモ世世ヲ重テ増シ字ノ變ルモ此趣キナルベシ字益多ケレバ義イヨク
紛ヤスシ好マシキトニハアラス 本朝ニ作ル字ト指ス中ニ楸嵐鯛鮭鮎
等字ハ彼國ノ字書ニ載タレド其義別ナリ本邦自然ニ同形ナルカ或ハ漢土ヨリ
創ル字ナレド其中ニ其比ニテ會得シ難キヲ自由ニ用タルモ義ヲ取違タルモ有ベシ

○補遺ハ其字皆音義アレバ本集ニ入ベケレド音義疑ベキアリ多クハ本集ニ
收ル字ト相通ズルアリ重文省文僻字ノニナレバ眼目ヲ紛雜センコトヲ恐レテ
省キ遺シタルヲ本集成テ後一篇ニ聚タリ中ニ榮銜ノ榮正字通ノ俗本ニ
誤寫セシヲ疑テ本集ニ收メズ關ノ字僧稱ト註シ是モ疑シケレバ此ニ收ム
關黎蘭奢ハ梵ノ稱呼字ニ義無ルベシ轉寫スル人字義ノ生ゼヌヤウニ門ヲ
添ヘ或艸ヲ加ヘタルモ本集ニ作りタルモ有シ初學ニハ誤字ト思ヘルコトアリ

南無二南ニ無レト解シタル俗抄モアリシ南模氏書タルニテ字義ナキト
知ガ如シ此ノ重文ハ無用ノ画ヲ增テ候ヲ候ニ作り艶ヲ艶ニ作り又省キ
タルハ韓ヲ埤ト書シ陰ヲ胡ト書スル類ニテ其時ニ臨テ筆墨ノ變化
ナリ以來其字ヲ用ル人少クテ遠キ字ニ成タリ字ノ行ト藏ルハ人氣ノ
趨所ニ與ル正シキ字モ人ノ用ル用ザルハ自然ニテ求テ得ベカラス通用ニ
省略ノ字ヲ知ラデハ雅俗共ニ行トツカ又丁アルベシ字義總略ニ出ス杜
撰ノ字ニ及ハ錢ノ字トアリ邦俗及ヲ目ノ省ト爲テ稱衡マ等子ノ星點
幾ツ目ト云丁ナルベキヲ幾錢及ト云ハ重語ナリ○此備考補遺ニ篇梓
人勺ヲ用ルニ及ザルモノト初二倉卒ニ素本ニテ鏤タリ尤モ其中ニ何ノ
切何ノ音何ノ書ニ出ルトノミナレバ勺法モ知タルコトナリ

○等韻ハ字彙ヨリ皆此篇アリ別テ字典ノ音ハ中華ノ音ヲ正スニアレバ
殊ニ詳密ナリ此ニ圈位ヲ縱ニ重タル直通ノ韻格ハ此邦ニテハ不便ニテ

却テ事^{コト}足^タラヌヤウナリ故ニ皆横通ヲ用テ每字ノ音ヲ附スルモノナリ
音^{オン}韻^{オン}ノコトハ後ニ愚心^ダ嚙^{ケン}ヲ略^レ記^ス

○琢^{タク}屑^{セツ}ハ今^{イマ}翻^{ホン}刻^{コク}ノ次手^{ツイデ}ニ舊^{キウ}本^{ホン}ニ字ヲ誤リ寫シ或ハ字ヲ失^シ落^トシ讀ノ

下^カラ又^{マタ}處^{セウ}ヲ其元書ニ引合テ補^ホヒ通用スベキハ其儘^ミニテ誤^シノ疑^ヒハシキハ

旁^{カハラ}ニ小^{セウ}圈^{ケン}ヲ加ヘテ是ヲ存ス本集細字ナレバ脱^{ダツ}字^ジヲ填^{ツム}ベキ餘地ナキ處

ニモ同^{ドウ}ク小^{セウ}圈^{ケン}ヲ付ル□^アル^ア行^{アタナル}字^ジヲ圍^アタルナリ元來其處處ノ上^ウ層^{ソウ}ニ正^{セイ}誤^ゴ

揭^{カグ}ルカ便宜^{ビジギ}ナレバ^{ホリイタ}刺^{ホリ}板^{イタ}ニ不^フ便^ビノウ^ウ後^ノニハ摩^{スレ}落^{ラツル}トテ書^シ坊^{バウ}ノ請^{シヨ}ニヨリ別

ニ正^{セイ}誤^ゴヲ此^コニ聚^{ツミ}ム必^{ツミ}竟^{ツミ}本集ニ正^{セイ}シアレバ無用ノモノナレバ類^レ本ノ誤^シ字^ジニ臨^シン

テイツレカト決^ケシ難^ガカルベシ故^ニ此^ニニ擧^テ煩^ヲ省^クニ便^{リス}ニスニラ三^ト誤^リ

曰^クヲ白^ト誤^リ大^クヲ犬^ト土^トヲ上^ト令^ヲ命^ト誤^ノ類^ハ皆^{ホリテ}割^テ刷^テ誤^{ナレバ}擧^テ

記^シサズ義^シ紛^ルベキ處^ハ擧^テ記^{シテ}岐^ギ路^ロヲ塞^ク出^ル處^ノ篇^目左^ノ傳^ノ年^次處^{シヨ}

處^ニ謬^ル大^氏ハ改^ト雖^モ仍^{ナラ}至^ラ又^マ處^{アリ}誤^字ノ漏^{シタル}モ多^{アル}ベシ○

本集ニ引用ノ書ヲ原文ノ儘引タルアリ、句ヲ隔テ略シタルアリ、或ハ句ヲ縮チヂムテ聞ヘヤスク爲タルアリ、左傳ノ鄭賈人ヲ引處、原文ニ鄭ノ字ナケレドモ前ヒンサダ後ヲ提テ鄭ノ字ヲ加ヘタリ、公使覘之信也ニ使人ト人ノ字ヲ加ヘタルハ古文ニ非ルニ似タリ、省略ノ變之詔也、書何力之有、烏ト撮テ畧シタルモアリ、史記、張耳陳餘ヲ二人ト略シ、或ハ以而等ノ助語字ヲ省キテ引タルアリ、字數定リテ對ヲ取タル語ニ脱字アル處、上下ニユキ返ル点ヲ付ルニ不便ナルアリ、今翻刻ニ句讀ハ点セズテニラハラ付ルニ當須令使採蓋等ノ字ヲ再ビ返リ讀ク無シ、詩書ヲ引タル点ハ必モ古轍ニ依ラズ、ニ点ハ底ハ同シ處多ケレド、是ヨリ見レバノ義アル處ニ二トツケ、何ノクニテハ何ト云意ノ處ニ二ト付タリ、古語引タルハ也、烏ノ字ヨリ返ル点ヲ付ル例ナレド、紛レタル点モアルベシ、連熟スベキ字ハ鎖カサリニ一ヲ点ス、物ニツニ見ヘズ、熟字ヲ覺ル爲ナリ、懸象日月トハ簡便ナレド、首象尼丘ト付テ、初學ニ後カ先ヘナ

リタルヤウナリ左傳還塞大隊トヨミセテ和倍ノ意ニ解セズ還テト讀ガ通信ナリ
○字義ノ漏^{モラ}レタルモ博キ中ニハ有ナリ無テ落着セヌ字義ノ脱^{ダケ}レタルヤ
空格スミジキ同義ヲ^{アイダアケ}空格タルヤ太氏此ニ出セド是ヲ精^{シク}セントスレバ
字典ノ外ノコトニナルナリ

○許氏說文ハ蒼頡文ニ由テ類ヲ聚ム字學ノ中興ト稱シ後漢ノ最中ニ
出ルサヘ經典ノ日ニ合ザルコトアリ元ヨリ象形ハ多ク取ズ義ヲ以テ立ントス
其註解ハ後人ノ加ヘタルモノ多シ又長箋ノ作者趙凡夫ハ其斷肉編ヲ目ルルニ
佛者ナリ今ノ經書ニ後世ノ字形アルヲ疑ルヤウナリ其人論語孟子ヲ引
タルサヘ且吾アリト顧寧人謂ヘリ六經ノ義ニ淺キ故ノ疑ナラン又說文ヲ
文字ノ始ト心得テ經義ヲモ是ニ從ヘントスルハ宜シカラズ昔老儒先
生ハ說文ハ好キ註間アルモノト示サレシ程ノコトナルベシ兩書共ニ註ノ從フ
ミジキハ泥^チメリ非ナリト本集ニ精ク辨ジタリ大小篆ノ外ニ古文ノ說アリ

テ字源ノ一定ナラヌコトハ、今、天地人ノ字ニテ譬ルニ天ハ上ニ覆ノ義ニテ（ハノ
象形楷書ニ口音^{ダキ}ノ字ナルベキヲ會^{クハク}意ニ從ヒ大ハ即チ人ノ義ナレハ人上ニ
一アルヲ天トシ口ハ雲ノ義ニ註ス地土ノ字ナルベキニ墜ハ籀文^{チウモン}ノ地ノ字ニテ天ニ視^{シク}
レバ下ニ墜タルガ如キノ意也、イツシカ地ノ字ヲ用タリ也ヲ女陰ト註スルモ地
ノ義ヲ粘^{トシク}ン爲ナリ土也ト云字ヲ制メ墜ノ声ヲ徙^ツシ土ノ字ハ物ヲ生ズルノ
義ニ片^{カタ}ヨセテ大^{ダイ}觀^{カン}ルベキ土ノ義ヲ別ニ立ル爲ナリ人ハ夫^フノ字ヲ用ユベシ大
ト夫ト同字ナリ天地人ト並ベ稱ス大ナル理ノアル字ヲ取ントテ大ノ字ニ片
ヨセテ用タリ後世ニ用ル人ノ字篆ニ凡^{ソト}ト書ス凡^{ソト}ハ籀文ノ臂^ヒ脛^{ケイ}ノ
字ニテ肢體ノ類ヲ是^{コノ}部^ブニ屬スルハ聞ヘタリ是ヲ人ノ字ニ用テ人ハ天地ノ
性^{モツト}最モ貴キ者也ト註スルハ容ヲ失ヘルト云ベシ天地ノ大ハ却テ目^メニ認^{トク}ラ
ヌ程ノ物ナレハ是ニ字ヲ制スルコト後レタル也天地人ハ口土夫ノ字コソ正字ナル
ベシ物ヲ究^{キハ}ムルニ至リテハ落着ナキコト斯ノ如シ

○小補韵會ハ博學多辨漏サズ綱羅セシ書ナレバ考ヘ至ラヌ處アルヲ
 正字通ニ淘汰セズ依舊ニ引用タル其誤ヲ字典ニテ襲タルトモ間アリ
 ○正字通ハ其說連續ノ貫ガ如シ一編ニ委曲ナルヤウナレド係リタル字
 義ハ得ニ不捨記シタルト思ハル其註文ノ聞ヘタル處モ原書ヲ照サ
 子バ誤字ニ陥ル訂正ノ精シカラヌ故ナリ是ヲ正スニ違ナク誤字ナキ
 本ヲ志セズ得ガタシ正字通類本ノ數序ヲ併セ考ルニ寥百子以前ニ原
 本アルヲ寥百子贖得テ重訂ヲ加ヘザルカ果ノ其作者ナラズバ校合モ
 行キトビカヌアルベシ遠キ字ハ倍字ト片ツケテ漏シタル多ク取收タル
 モ只俗字ト註シ何ノ倍字トモ知ガタキモアリ漢魏ノ間ニ出ル字ヲ俗
 字トシ取收メザルアリ然ル字源古文ヲ求ルニハ珍重スベキ書ナリ
 ○揚子方言郭璞ノ註トテ正據ニナルベキ書ユヘ本集ニ多ク引用ユ
 然ル揚子ガ舊ニハ非ザルベシ是ヲコソ逸雅ニ云ベキ書ナリ

○字書ノ僻ニ私ナルモノ龍合龍手鑑金壺字考ノ類ナリ其中ニテ用
ベキ字ハ本集ニ收入タリ經書ハ勿論也史類ハ左史前後漢稀ニ國語國
策ヲ引、晉書唐書處處ニ引五代以下ハ少シ必竟古史ノ文ヨリ出ル也其餘明
末清初ノ雜說筆記ニテモ字義ノ異同ニカハルハ漁テ漏サズ識緯ノ書ハ
絶タリト見ヘテタマク乾鑿度運斗樞ヲ引タリ識緯ハ古代ヲ怪シク後來
ヲ今知ルヤウニ書タル異端ノ書ナリ王莽逆心ノ得方ニ用ヒ大ニ行レ光武ニ
至リテモ是ヲ好ム晉隋ノ世ニ禁制アリテ焚ステラレ諸書ニ引用タルヨ
リ孫引セシヤウナリ白虎通モ其類ト云左モアルベシ級郡ヨリ掘出セン書
モ埋置テ出後レ晉ノ世ニ出タルニコソ緯書ノコハ王浚川ノ雅述ヨリ辨スル
人精シク十三經ノ註疏後漢書ノ註ニテ波及ベリ

○凡字書ニ何ニ同レト註スル通同ノ字ヲ知テ益アリ意ヲ用ユベシ思
ヒヨラヌ字ニ通同アレバ他人ノ書タル字ヲ邊旁脫タリ字誤レリト輕々

シク難ズベカラズ我ハ何ニテモ讀ト誇ベカラズ篆楷行草ノ外常ニ用ヒ
 ザル古字同字多ク暗ニ覺ヘヌノミナリ舊日信僧アリ衆ヲ驚サント寺
 ノ禁戒ヲ新ニ設ケテ五字十字ノ牌ヲ能書ヲ雇ヒ古文ニテ記シ讀得ヌ
 人ニ自負セリ意地アル人同文ノ異字ニテ其半言ヲ書テ其僧ニ讀セヌ
 ニ兎角シテモ讀得ヌ同文ナリト云ニ閉口セリ字義總略ニ同字重省ヲ
 多ク聚タレハ字典ニ擧タルヲ一處ニ聚ナバ其上ニ出ン其中ニモ密密陵
 凌通ズレハ蜂蜜ニ密トモ書レズ岡ノ類ニ凌ノ字モ用ガタシ斤欠トヲ互
 ニ旁ヲ誤タル字アレド古人知ナガラ正サズ用ラレシモアリ画ノ繁キ字
 ニ義ノ正キ略字アラバ急抄ノ用ニ便アラント思フニ疊ト衅ト通用スル
 包ノ義ナレド至テ繁画ナレバ處ニ因テ假テ用ユベキカ漫瀾ト孟浪ト
 通ズルモ熟字ノ寸ニ限リ灑モ洒洗ニハ洒ヲ用ユ落ニハ洒ノ音沙ナリ
 汎ノ寸ハ瀾ト同シ洒ノ字ハ用ガタシ杜撰ノ略字边沢灵奥芥尽ノ類ハ

雅文ニ用ヒザルガ好シ願仲達云廟郎欄干鳳皇鴛央ノ類ハ上ノ字ニ縁
テ下ヲ蔭ナリト王弼州是ヲ非ト史記ニ象即ニ作レバ廊郎ハ通
音ナリ下ヲ蔭ニハ非スト云ハリ此類ハ古人ノ用來レハ自由ニ爲ベカラ
ズ又佛書ノ急抄ニササ菩薩夕聲聞ハ艸冠ト耳脚トヲ取テ定
リタル熟字ナレバ造次ノ便ニ取ルナリ天篤ヲ天竺ト省タルニ似タレモ
竺ノ字早ク爾雅ニ出タリ今ノ草書ト云モノ古人草案ノ用ナレバ人
前ニ呈スベキニハ有子ト後世ニ人モ會得スルマウニナリ奏議ニモ用ヒ
筆道家ノ藝ト成タリトコソ

○學問ハ狹ク凡精キガ好シ必ス博クノ粗クナルモノナリ其モ其人ノ
家業ニヨルベシ珍書益少ナケレト欲スルノ人情ナリ我見サル書無
ト驕ル人コソ覺束ナケレ書ハ器材ナリ何ノ書ニヨラズ珍書ハ其奇偶
ヲ得ザレバ高貴トイハレ心ニ任せ玉ハ又ノ昔ヨリ多承ル是書籍ノ情ナリ

○翻切音韻ノコハ字典ニ辨ズル處甚詳密ナリ此邦近世ノ習ハセ
 八只義サヘ得レハ音ハ次了ニ成テ書ヲ讀ニ臨テ音註アルカ自己ノ着
 作ニ反切ヲ付ザレバ義ノ混ズル所ニノミ用テ每字ツトクニ心ヲ用ヒズ
 其中ニハ讀來リテ改ガタキ字音モアルナリ漢土ニテモ習ニ讀來タル
 其ミナリサレド韻鏡ニ凝テ年月反切ノ學ノミニ日ヲ暮スコトモ偏ナ
 レサテ書ヲ讀ニハ唐音ニ限ラズ上ヨリ助字グルメニ讀下レ反ラ子バ
 叶又處ニテ反リヨミテ義ヲ得ルヤウニ教ラレシ先達ハ語路ノ配置ヲ
 覺ヘ初學ニ便利ナリ元來本邦ハ義訓ニテ習ハシ來リ讀ト云ニモ非
 ズ俗ニハ音ニ對シテ讀ト云ヘ凡漢土ノ讀ト云モノニハ異ナリ天ヨリ
 區別セシ邦ノ義訓外國ヨリ通解シガタク其國ニテモ雅語ハ俗
 人ニ疏カルベシ世ニ唐音假名ト云モノ行レド覺束ナキコナリ武
 備志ニ漢土ニテ日本ノ訓ヲ譯シ讀タル筆硯ニ粉地孫助俚等ノ訓

サへ大半和ニ通シカタキ者アリ横通ノ蠻字、竺梵ノ種合ヲ他國ニテ
連合セタルガ如ク土地ノ習熟アリテ所詮行トシクニシキハ天然ナリ
音ハ漢土ニテモ古代ハ泛シテ曉リヤスク後世ハ韻ニ括ラレ逼リテ多
端ニナリ手勢ヲ爲ザレバ四聲分レヌコト多シト聞ケリ

○字書ハ其元音ヲ以テ類ヲ集メ同シ音ニ諧フ字ヲ其下ニ聚タル物
ナルヲ後世画引ニシテ利便ニ成タルハ何ユヘナレバ音ト画トノ是非ノ別
アルニアラズ画ニヨセル寸ハ字多クシテ括ヤスク漢土ニテモ音ノ分チガタキ
故ニ先画ニ由テ音ヲ搜リ知ガ湊巧ナレバナリ其ウヘ字彙以前ノ字書
ハ反切ノ三有テ音ニ付タル字ナシ字彙ヨリ始テ音字ヲ付タル漢土
ニテモ反切バカリニテハ不便ナルニヨリテ起レリ正字通字典俱ニ其
便ナルニ倣テ音字ヲ付タレ字彙ノ音切ハ兩書ニ取用ザル所アリ
今ヲ以テ見レバ三書共ニ其音何ト記シタル音字ニ的當ナラズ此邦

ニテ辨ジガタキ處アラシ高明ノ君子アリテ後日ニ正シク成ベキヤ今ハ
 只及切ニヨリテ得ヲ正トスベキナレバ漢土サヘ如此ナレバ此邦ニテ音ノ
 了定ラス筈ナリ此邦ノ初學ニ音ノ正キハ玉篇ヨシト是ニ憑ル也是モ貞齋翁ノ
 層註ニ詳ク付スレシ國字音ノ善キヲ云フニテ玉篇書字註ノ反切ヲ善シ惡トスニ非
 ○韻會小補ニ韻ヲ博ク聚タルトハ好ケレバ差別ヲ爲サズ字典ニモ韻ヲ
 究メ正シナガラ習セト成テ改カタキト多シ譬バ遠近ノ近ハ上聲附近ノ
 近ハ去聲ト云ヤウニ判タルハヨシサモナクテ只發聲ノ勢ヒノ三ニテ音ヲ
 記スル程モ判ラヌアリ和語ニ急ト云詞ヲツノ字ヲ強ク云ト一入キツウ
 聞トル程ノ了アリ或ハ横ナリテ九ヲケ子ツト異ヤウニ聞ヘ音ツニ
 リテトモアレガトニト縮一リトイヘカテエト變ジ暢モ縮ルモクセハツ
 キヤスレ音ニモ吳音漢音佛書經書ノ讀ニ何トゾセバ有ニジキ音ガ
 熟字連續ノ間ヨリ出來ル者アルベシ我國ノ了サヘ伊勢源氏ノ假名今

ノ假名法ニ合ヌモアレド一體ニテ正スベキコニモアラズ是モ迂活トスレバ
 以外ノコトニナル世ニ定家卿ノ假名法ナリト玩ハヤラス如ク嚴重ニ及
 ベレトハ古代ノ人ノ思ハヌコトナルベシ音モ其如ク今誤ト知テ自令ニ改ハ
 格別世ノ習ハレノ又キハ變ジガタシ知行スルノ知ハ主トコソヨムベキニ勢
 語ニ知ルヨレト書タルヲ耳ニ認テ米地ヲ知ルト書リ雅語ノヤウニ成タリ
 和字正濫ニ離ノヨミヲヒ、ナト訓セルハ尤ナレバ是モ自然ナラデ改ルベキ也
 ○本邦音鏡ノ傳ニ合口開口ヲ分ツ合口ニハ拗音ヲ用ヒ、開口ニハ直音ヲ
 用ルナリ然レバ此邦ニテ開合ヲ分ツコトハ習ヒガタキコトナリ譬バ一東ノ合
 我ノ字和ノ音ジウ、拗音ジイウト讀ベキニ音ヲ引テ讀モノレ風ノ字ハ我切ナ
 ル我ノ字ヲジウト讀寸ハ風セウ音ナリジイウトヨム寸ハフイウノ音トナル惟フウ
 トヨム寸ハ拗音ト直音トノ中間ノ音ニナリ何レヘモツカヌ者ナリ是ニテ本邦
 ノ拗音直音判カタク知ベシ、拗音直音別ザ守開口合口逾分レズ、アウ

ヲウ共ニヲウトトナヘテ、アウト唱ル人ナク、カウコウサウソウ皆讀分ル
ナレ直音ノ中ニテ多ラザルモノ、何ゾ拗音ヲ唱ルモノアラ、彼是ニヨツテ
本集字音ノカナハ大氏ニ節中ノ付ル處ナリ、風ニフウホウノ二音ヲ付ケ、又
同音ノ字ニヒウノ音ヲ付ルモアリ、然ハアレト皆フウト讀ザレバ、今通用
シガ多ク、雄熊氏ニ玉篇有、弓ノ切ヲ記シ、字典ニ惟胡弓ノ切ヲ出ス、據ア
ルベシ、則ギウノ音ニハ拗音グイウナリ、今英雄ヲエイグイウト唱ヘ、熊膽ヲ
グイウタント唱ル、ハ卒ニ改ガタレ、本音サヘ取チガヘ多ケレバ、況ヤ拗音
直音ハ何ゾ分ルベキ、和讀要領ニ和音ヲ云タレド、拗音ニテハ及バズ
皆直音ニテ是ヲ辨ズ、其直音サヘ正ラ得ガタケレバ、拗音ハ勿論ノイナ
和音ノ究メ正スベカラサル、如此風ニモ開合ヲ分タバ、皆ヒウノ音ニテ
ロヲ開テヨビ合セテヨバ、開合トモ云ベシ、ヒウノ音ヲ合口ニテハフウトヨビ
開口ニテハヒウト云習ハセルハ、口ニカナヘテ付ルモノナレバ、フウト云ニロヲ開

テモ唱ラルスハ何モ開合ノ分レタルコトハナキナリ平上去入分レザル國ニテ
 ハ開合モ亦別チガタシドナラ何地ヘモ片ヅケヌカ還テ手ガリヲ失ハヌ心得ナル也
 ○清濁モ亦別ツコト難シ太宰氏要領ノ初ニ充ノ字ノ清濁ヲ云レシコト
 モアリ按ニ充ハ次清行ノ字ニテ實ニスフト清テ讀ベシ然レモ清テ通セ
 ガル者ト濁テ通セザルモノトアリ古ヨリ清行ヲ濁テ讀來ルハ粟シヨク鏃
 ソク粥シク髓スイ準シ諄シ遵シ愧キ戲キ芻ウ其中ニモ呂音
 ハ自ラ清字アリ又濁行ヲ清テ讀來ル字ヲ畧舉ルニ近ク用ル蓬ボウ
 鳳ボウ蟲ヂウ仲ヂウ窮ギウ叢ソウ洪ゴウ雄キウ熊キウ頌ゴウ逐ヂク穀ゴク
 以上一轉其外ニ馳ヂ徒ド雛ズ胡ゴ戸ゴ齊ゼイ柴サイ魂ゴン閑カン乾ケン
 寒カン賢ケン桓カン和カ下カ華カ黃カハカ是類カギリチシ其中ニモ佛
 音ニハ濁リテ讀字アリ是故ニ本集ニ付タル國字悉ク濁ヲ施サズ清濁
 ノ正キヲ知ント欲セバ皆韻鏡ニ就テ考ヘザレバ底ヲ盡サズ

風本音ヒウ或ハホウ、今俗讀ニ從テフウト音ス凡ツ東ノ韻唇音ノ字ハ皆ヒウホウノニ音ナリ他ハ準ジ知ベシ

○浮婦富等ノ字ニ直ニヒウノ音ヲツクルハ幼蒙ニ正音ヲ知シメニガ為ナリ音異ヤウヲ尤ムルナカレ繆ノ讀妙ノ若シト記シタル如キハ變音ニテ本音ニ非ズ音ヲ付ヌ處モアリ又假借ニ因テ音ノ變ズルアリ此ハ祖佳切音柴藥名ナリト按ニ此本音紫藥名ニ限リテ柴ノ音トナス是蓋醫人此胡ヲ柴胡ニ作ルヨリ此ニ柴ノ音ウツリタルカ十二ニシノ音アルハ真淳ニ入タル旬ノ義ヲ假テ協ヘタルト云説アリ此類反切ノ位ヲ記セザルハ本音ニアラ子バ今舉テコニ訓セズ又反切異ナレドモ音字ノ和讀同シキハ初ノ切ニ假名ヲツケテ後ニハ畧ス

○字彙補ノ音ニツケタル字ハ疑ハシク其反切ニ合ザルモノ多シ

○字注ニ何ノ字ニ同ト註シテ反切無キハ其本字ニユヅリテ音ヲ附ケ

ハトテモ 其所詮其處ニテ字義落着セ子バナナリ

○太氏和音ハ五十字ノ五音通ゼバ尤ムルコト勿ルベシヘウホウノ讀ハ何レニテモ宜シ本音ヲ究ントスレバ開合分別セ子バ無益ノコトナリ人ノ和音ノ違ヒタルヲ笑フコトハ五十歩百歩ナルベシ

○佛書ヲ誦ム音ヲ吳音トスルハ當ルヤ否ヲ知ラズ此邦ニテ漢吳ト音ヲ分別スルハ譬ハ樂器ノ音ヲ人口ニ似セテ善惡ヲ評スルガ如シ或ハ佛書ノヨミニ異ナラントシテ論語ヲリキギョトヨメセタルモアレドコソノ音ガ

本音ナリ此類多クアリ本音佛音ハ太氏五音入カハルコトアリ本音ハヒラフホタチツテト佛音ニミムモ此類ナリ本集ニ吳音ト云モノヲ付タキコトナレバ細刺ニテ餘地サイコク無ク紛ルベケレバ是ヲ漏ラス別ニ小冊アレド繁多ナレバ此ニ附セズ世上ニ

モ其書アリ既ニ初心字引ノ類ニ漢吳ヲ交ヘ付タレド紛レテ初心ハ取違ヘヤスシ此邦ニテ吳音ト云ヘル者ハ天智ノ御宇尼法明ガ傳ヘ教ヘタ

唐書

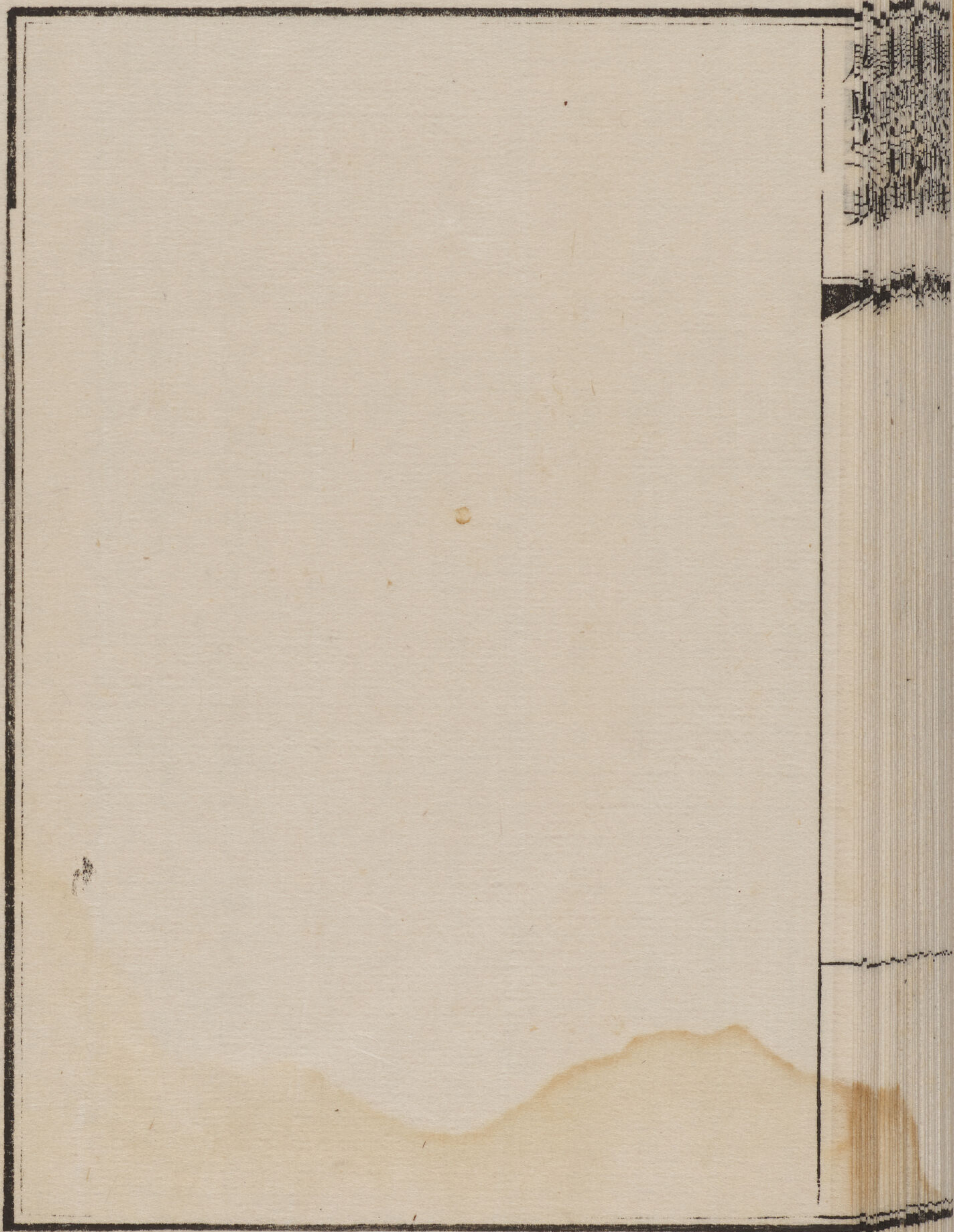
ル音ノ轉シタルトカ聞傳フ其人素韓人ニテ吳音ヲ覺ヘテ本朝ニ傳ヘタル
ヤ往時朝鮮ノ^{ハサシヌルコロ}ヨ能心得タル宿儒ノ筆記ニ云或人吳音ト漢音トノ分
別ヲ問タル答ニ吳音ハ韓國ノ字音漢音ハ唐土ノ字音ナリ左アレド年
ヲ經テイツ比トナク此國ノ音トナリタルトアリ此說ヨルベキカ

○湯淺氏ハ拗音ヲ吳音ト目シ直音ヲ漢音トシ合口ニハ拗音ヲ用ヒ
開口ニハ直音ヲ用ベシト云拗音直音ヲ漢吳ニ分チ當ル^トモ未ダ其是
非ヲ知ズ今ノ唐音ト云モノニ本ヅク^ト凡恐クハ得ガタカラシ韻鏡ニ唐
音ヲ付タルアレド國字ニヨリテ得ベキニモアラス上世ニ文字傳來ノ
寸音モ其ニ從^ツ知ベシ此國ノ土風ニヨリ數音ヲ合セテ一語ト做^{ナシ}中ニ
先ニ傳ハリタル音ヲ用テ後ニ傳リタル字ニ訓スル事モアルベシ秦文出テ
其ニ合^{ソレ}又字ハ^テ停止^シシテ罷^{ヤメ}サストアレバ傳來モ次第前後ニ後世書物
ニ括テ渡リシヤウニハ非シ日本ノ新字トテ石積等造ルモ蒼頡ノ未^{イダ}

其訓ヲ得ザル寸逸リテ渡リシ字ナルベシ臆造ナカラ天地人ニテ謂ハ
天ヲ厭家ノ音ヲ以テ訓ジ土ヲ土地ノ音ニテ訓ジ人ニ比等ノ訓ヲ用ヒ
タルヤ水ハ形モ色モ定ラ子バ義ヲ以テ名ヅケ美濡ノ兩音ヲ合テ訓ト
ス水氣ノ音ヲ合セテ月ニ呼ブ月ヲ水氣トスルハ淮南子ニ出タリ神代
ノ卷淮南子ヲ多ク取タリ是等ハ訓母ニテ是ヨリニ轉ニ轉ノ訓ヲ成
モノアリ尚來音亭ノ筆記ニ日本訓母一篇アリ然レバ人皇以前ニ字
音ナレト心得タル人ハ據アルベケレバ是ヲ強ベカラズ訓母ニ心ヲ用テ左
袒スル人モアルベシ然レバ若今ノ音ガ近世ノ漢音ニウツリカハラフハ
我古ノ訓義ヲ失ヒトチラフヘモツカヌ物ニナリテ舊ヘ反シタクナルベシ
上世ノ紀錄今凡下ニ見テ無トイエ凡古キ國ナレバ邦語其初二幾變及
リシテ古キ言ノ後ニ遺リタルモアリ後ニ音義ニヨリテ字ニ訓ジタルモ
アルベシ何時ニ出タリタル邦語アルウヘニ土風文學ヲ好ミ弘ム

ル人音ヲ正シ、音ト譯ヲ兩點ニ讀ムコト行レテ、得失アレド便宜ナルベ
 キヲ、其和訓ガ初心ニ却テ難義ナルヤウナリ、勿論此國ノ雅語ト云
 ベキハ、歌人ノ傳ル所ヤ、勢語ヤ源語ノ詞ハ末ニテ、日本紀ニ本ツキテ
 尚日本紀ノ譯ヲ正シ用ベキコトナラン、左アレバ和語ハ少ク漢土ノ世世ニ
 増タル字ニ引合スニ不足ナレバ、君子モ手ヲ下シテ、雜語俚語、
 テモ拾ヒ取テ、先其語意ヲ會得シテ、好配當シ得タラバ、其益多
 カルベシ、道春点ト稱スルハ昔ヨリ行ハレテ人珍シカラズ思ヘドモ、
 經學ノ凡下ニ行ハル、初二出テ、和訓テニシテハ、其ニ皆古キ傳ノ由ニテ、
 民家ニハ下ラザル物ト承ル、此訓点、疏略ニ見ルベカラズ、音學子モ諧
 聲ニヨリテ唐音ヲ究メ、年月ヲ積ナハ自在ヲ得ベシ、太氏ノ人情ハ
 身邊ノ得易キヲ取ラズ、及ビゴシナル遠キヲ悦ブモノナレバ、況マ唐
 音ト云モノ今一入行ハルベキコトナルニ、從來五十字ノ假名、及ノ便宜ナカ

邪魔ヲシテ音學ニ疏ク是モ氣運ノ化ヲ得タラバ漢土ヨリモ精
クナルベキヤ漢土モ古今音ノ甲乙同シカラヌ由ナレバ唐音ヲ精クメ
反切ストモ古キ音書ニ應スベキヲ覺束ナシ後世明清ノ音ニ合
タリトテ究竟ノ了ニモアルニシク尚明君子ノ斷ヲ俟了尒尒ナリ



100-533659

