

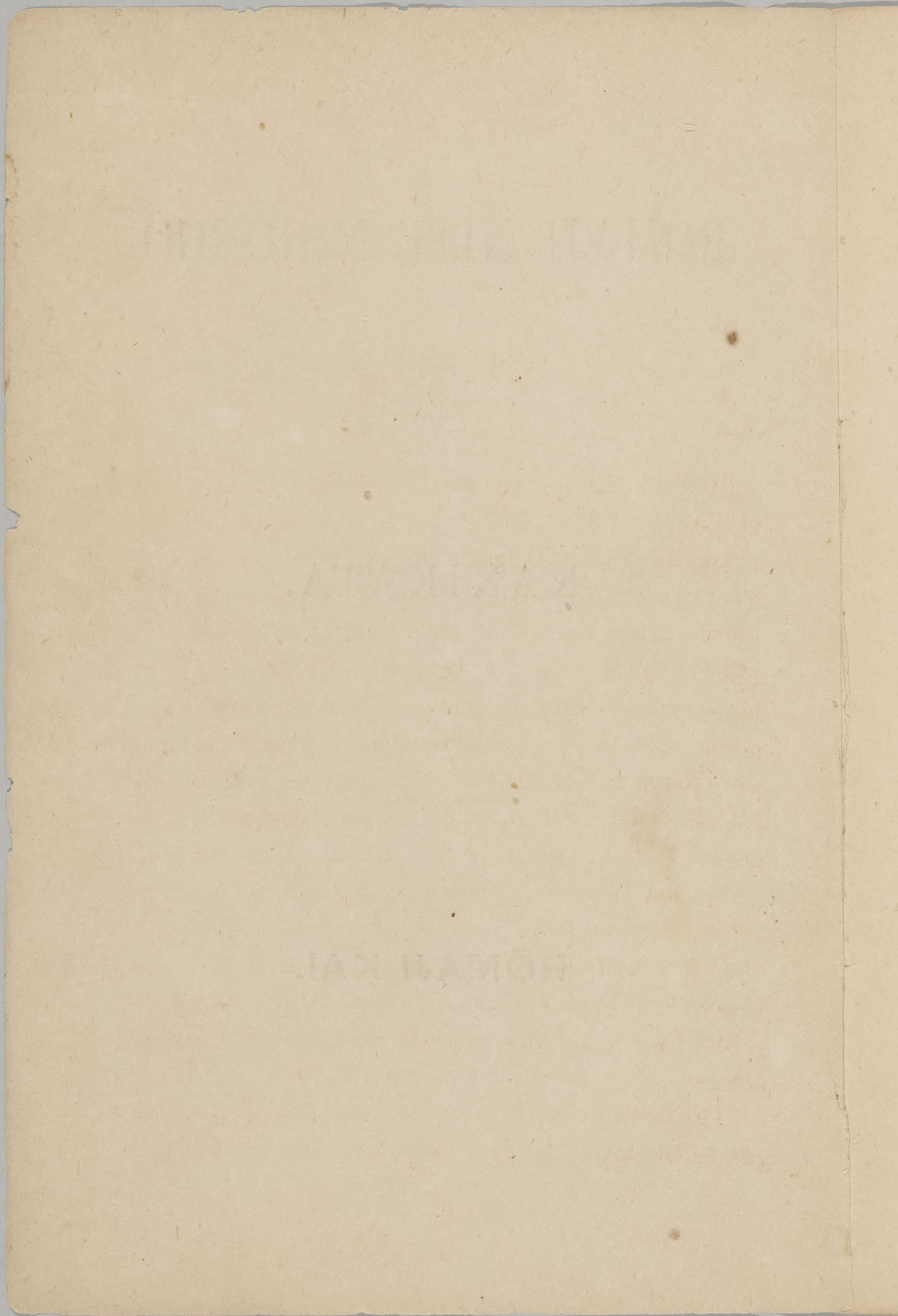
RŌMAJI NITE NIHONGO

NO

KAKIKATA.



RŌMAJI KAI.



SHOGEN.

Rōmaji Kai no Kakikata Torishirabe Iin wa ninzu shijū mei ni shite, Meiji jūhachi nen, nigatsu mikka, hajimete Tōkyō Daigaku Rigakubu ni shūkai shi, Toyama Masakazu Uji wo Gichō ni, Terao Hisashi Uji wo Fukugichō ni senkyo shi; mata Chamberlain Uji, Eby Uji, Toyama Uji, Terao Uji, narabi ni ware ra futari wo kakikata no gen-an wo tsukuru iin ni erami tari. Gen-an Iin wa hiroku naigai no gakushi ni iken wo toite, mitabi shūkai shi; shūgi no seki ni wa Hepburn Uji to Techow Uji to wo shōdai shite sono setsu wo kiki, jukugi no ue gen-an wo tsukuri tari. Kakikata Torishirabe Iin wa kono gen-an wo motoi to shite, itsutabi kaigi wo hiraki, sangatsu nijū shichi nichi wo motte kakikata wo gitei shi owaritareba; ima kore wo seisho shi, insatsu ni fu shite kaiin ni wakatsu.

Iin no gitei shi taru kakikata wo kemisuru ni, tsugi no san kajō ni kanau koto akiraka nari:

1. Rōmaji wo mochiyuru ni wa, sono shiji wa Igirigo ni oite tsūjō naru on wo tori, sono boji wa Italiago

no on (sunawachi Doitsugo mata wa Latingo no on) wo
saiyō suru koto.

2. Kana no mochiikata ni yorazu shite, hatsuon ni
shitagau koto.

3. Kyōiku wo uke taru Tōkyō jin no aida ni okona-
waruru hatsuon wo motte, narubeki take, hyōjun to
suru koto.

Iin wa mina hammu naru hito naredomo, hijō no
jinryoku wo motte, tsuini, shojin ga kamben ni shite
jitchi ni tekitō seri to mitomuru tokoro no kakikata wo
sadamuru ni itari tareba; kaiin shokun kore wo juku-
doku serare, kore ni yotte Nihongo wo tsuzuri, kano
manabi-yasukarazaru Kanji wo shite ato wo tatsu ni
itarashime, motte makoto no chishiki wo uru no michi
wo yōi narashimeraren koto wo kibō su.

Kanda Naibu,
Yatabe Ryōkichi,
Rōmaji Kai Kanji.

Meiji jūhachi nen, shigatsu.

RŌMAJI NITE NIHONGO

NO

KAKIKATA.

I. Rōmaji wa nijū roku ji nite, sono na wa tsugi no gotoshi:

A,	B,	C,	D,	E,	F,	G,	H,	I,	J,
a,	be,	chi,	de,	e,	fu,	ge,	ha,	i,	ji,
ア	ベ	チ	デ	エ	フ	ゲ	ハ	イ	ジ
K,	L,	M,	N,	O,	P,	Q,	R,	S,	T,
ka,	el,	ma,	na,	o,	pe,	ku,	ra,	sa,	ta,
カ		マ	ナ	オ	ペ	ク	ラ	サ	タ
U,	V,	W,	X,	Y,	Z.				
u,	vu,	wa,	eks,	ya,	ze.				
ウ		ワ		ヤ	ゼ				

Kami no nijū roku ji no uchi L, Q, V, X wa Nihongo wo kaku ni mochiizu.

II. A, I, U, E, O no itsutsu no boji wa kana moji no on wo arawasu koto tsugi no gotoshi:

A, ア; tatoeba, *ami*, アミ (網); *an*, アン (安).

I, イ, イ; tatoeba, *iro*, イロ (色); *iru*, キル (居); *itsu*, イツ

(壹); mata ヒ wo イ to yomu toki, tatoeba, *koi*, コヒ (戀).
 U, ウ; tatoeba, *uru*, ウル (賣); mata フ wo ウ to yomu
 toki, tatoeba, *kau*, カフ (買).

E, エ, エ; tatoeba, *ebi*, エビ (蝦); *en*, エン (園); mata ヘ wo
 エ to yomu toki, tatoeba, *mae*, マヘ (前).

O, オ, ヲ; tatoeba, *oto*, オト (音); *oku*, ヲク (屋); mata ホ
 wo オ to yomu toki, tatoeba, *kao*, カホ (顔).

Tadashi, tenioha no ヘ oyobi ヲ wa ye oyobi wo to
 kakubeshi; mata kami no itsutsu no boji wa カキクケコ,
 サシスセソ tō no kana moji no boin wo arawasu ni
 mochiyu.

III. Nagaki on no boji wa ji no ue ni (一) no shirushi
 wo tsukete, kore wo mijikaki on to kubetsu su; tsugi
 no gotoshi:

Ā, アー; Ī, イー; Ū, ウー; Ē, エー; Ō, オー.

Tadashi, Ū, Ō no hoka wa mochiyuru koto sukunashi.
 Nao dai hachi jō yori dai jūni jō made wo mirubeshi.

IV. Hitotsu no shiji to hitotsu no boji to wo motte
 kumitate taru mijikaki on wo Rōmaji no junjo ni
 shitagai tsurane-shirusu koto tsugi no gotoshi:

ba bi bu be bo da de do fu ga gi gu ge go
 バ ビ ブ ベ ボ ダ デ ド フ ガ キ グ ゲ ゴ

ha hi he ho ja ji ju jo ka ki ku ke ko
 ハ ヒ ヘ ホ ヤ ジ ュ ジョ カ キ ク ケ コ

ma mi mu me mo na ni nu ne no pa pi pu pe po
 マ ミ ム メ モ ナ ニ ヌ ネ ノ パ ピ プ ペ ポ

ra ri ru re ro sa su se so ta te to
 ラ リ ル レ ロ サ ス セ ソ タ テ ト

wa { ハ wo ヲ to yomu toki wa wa to kakubeshi ; tatoeba,
 ヲ { tenioha no ハ oyobi ヲハル (終) no ハ no gotoshi.

wo { Tenioha no ヲ ni kagiri kore wo mochii, sono hoka
 ヲ { no ヲ wa mina o to kakubeshi.

ya yu
 ヤ ユ

ye { Tenioha no ヲ ni kagiri ye wo mochiyu ; sono hoka
 ヲ { no ヲ no on wa e to kakubeshi.

yo za zu ze zo
 ヨ ザ ズ,ヅ ゼ ゴ

V. Futatsu no shiji to hitotsu no boji to wo motte
 kumitate taru mijikaki on wo Rōmaji no junjo ni
 shitagai tsurane-shirusu koto tsugi no gotoshi :

bya byu byo cha chi chu cho gya gyu gyo
 ビヤ ビユ ビヨ チヤ チ チユ チヨ ギヤ ギユ ギヨ

hya hyu hyo kya kyu kyo mya myu myo
 ヒヤ ヒユ ヒヨ キヤ キユ キヨ ミヤ ミユ ミヨ

nya nyu nyo pya pyu pyo rya ryu ryo
 ニヤ ニユ ニヨ ピヤ ピユ ピヨ リヤ リユ リヨ

sha shi shu sho tsu
 シヤ シ シユ シヨ ツ

Kono hoka ni futatsu no on ari ; sunawachi,

gwa kwa { Kono futatsu no on no mochiikata wa
 グワ クワ { dai shichi jō wo mirubeshi.

VI. Nagaki on wo kaku ni wa dai san jō no kisoku
 ni shitagaubeshi. Tsugi ni sono rei wo agu :

bā, バア; bī, ビイ; bū, ブウ; bē, ベエ; bō, ボウ, バウ.

Heijō mochiyuru tokoro no nagaki on wo tsugi ni
tsurane-shirusu :

bō バウ (忘), ボウ (棒), バフ (乏), ボフ (乏).

byū ビウ (謬).

byō ビヤウ (病), ビョウ (謬), ベウ (廟).

chū チウ (胃), チュウ (中), チフ (蟄).

chō チャウ (長), チョウ (重), テウ (朝), テフ (蝶).

dō ダウ (道), ドウ (同), モンダフ (問答).

fū フウ (風).

gū グウ (偶).

gō ガウ (囂), ガフ (合), ゴウ (豪), ゴフ (業).

gyū ギユウ (牛), ギウ (牛).

gyō ギヤウ (行), ギョウ (凝), ゲウ (堯), ゲフ (業).

hō ハウ (方), ホウ (蓬), ハフ (法), ホフ (法), ほほ (頰).

hyō ヒヤウ (評), ヒョウ (冰), ヘウ (豹).

jū ジユウ (柔), ジフ (十), チュウ (重).

jō チャウ (娘), デウ (帖), シヤウ (繞), ショウ (丞).

kū クウ (空).

kō カウ (高), コウ (后), カフ (浩), コフ (劫), クワウ (光), こほり (氷).

kyū キユウ (久), キウ (久), キフ (急).

kyō キヤウ (京), キョウ (共), ケウ (喬), ケフ (協), きふ (今日).

mō モウ (毛), マウ (盲).

myō ミヤウ (明), メウ (苗).

nō ノウ (農), ノフ (納), ナフ (納).

nyū ニユウ (乳), ニウ (乳), ニフ (入).

nyō ネウ (尿), ニョウバウ (女房).

- ō オウ (應), ヲウ (翁), アウ (奥), アフ (押), ワウ (王), 紀ほ (大),
 pū ナンプウ (南風).
 pō ホンパウ (本邦), ネンポウ (年俸), セツパフ (説法), セツボフ
 (説法).
 pyō イツピヤウ (一兵), ロツベウ (六俵).
 rō ラウ (老), ロウ (樓), ラフ (蠟), ロフ (蠟).
 ryū リユウ (柳), リウ (柳), リフ (立).
 ryō リヤウ (領), リョウ (龍), レウ (料), レフ (獵).
 sū スウ (數).
 sō サウ (争), ソウ (奏), サフ (挿).
 shū シュウ (州), シウ (州), シフ (集), ゑうど (舅).
 shō シヤウ (生), ショウ (松), セウ (小), セフ (妾).
 tō タウ (唐), トウ (東), タフ (答), トフ (答), とほめ (遠目).
 tsū ツウ (通).
 yū イユウ (有), イウ (有), ユウ (由), イフ (邑), ゆふぐれ (夕暮).
 yō イヤウ (洋), ヤウ (洋), イョウ (用), ヨウ (用), エウ (要), エフ
 (葉), やうやく (漸).
 zū ユウヅウ (融通).
 zō ザウ (造), ザフ (雜), ズフ (雜), ズウ (増).

VII. クワ (火), クワイ (回), クワク (畫), クワン (貫), クワツ
 (活), oyobi グワ (臥), グワイ (外), グワン (願), グワツ (月), tō no
 on wa kwa, kwai, kwaku, kwan, kwatsu, oyobi gwa,
 gwai, gwan, gwatsu to kaku to mo, ka, kai, kaku, kan,
 katsu, oyobi ga, gai, gan, gatsu to kaku to mo hitobito
 no konomi ni makasubeshi.

VIII. エイ (英), エイ (永), ケイ (計), ゲイ (藝), セイ (清),

ゼイ (税), テイ (丁), デイ (泥), ネイ (寧), ヘイ (平), ベイ (米), ケン
 ペイ (權柄), メイ (明), レイ (禮), *tō no on wa ei, ei, kei, gei,*
sei, zeī, tei, dei, nei, hei, bei, kempei, mei, rei, tō to
kakubeshi ; ē, ē, kē, gē, tō to kakubekarazu.

IX. ニヒナメ (新嘗), メシイ (饗者), イヒワケ (言譯), チヒサキ
 (小), キイ (紀伊), ヒイテ (引), *tō no on wa Niiname, meshii,*
iiwake, chiisaki, Kii, hiite to kaki ; Nīname, meshī, tō
to kakubekarazu.

X. オモフ (思), コフ (請), オフ (追), ソフ (添), マヨフ (迷), *tō*
no dōshi wa omou, kou, ou, sou, mayou to kaki ; omō,
kō, ō, tō to kakubekarazu.

XI. スクフ (救), スフ (吸), ヌフ (縫), クルフ (狂), フルフ (振),
tō no dōshi wa sukuu, suu, nuu, kuruu furuu to kaki ;
sukū, sū, nū, tō to kakubekarazu.

XII. イフ (云) *naru dōshi wa iu to kaki, yū to kaku-*
bekarazu.

XIII. 馬, 梅 *no yomi wa kana nite うま to mo ume to*
mo kaki, うま to mo ume to mo kakedomo ; Rōmaji nite
wa uma, ume to kakubeshi.

XIV. *Tsumaru on wa kana-zukai no ikan ni kaka-*
warazu, sono tsugi no shiji wo kasanete, kore wo
shimesubeshi. Tadashi, tsugi no on c ni hajimaru toki
wa, kore wo kasanezu shite, mae ni t wo kuwayubeshi ;

tatoeba,

kokka, コツカ (國家); *shuppan*, シユツパン (出版); *motte*, モツテ (以); *sekkyō*, セツケウ (説教); *ittsū*, イツツウ (一通); *tassha*, タツシヤ (達者).

nitchū, ニツチュウ (日中); *zetchō*, ゼツチヨウ (絶頂).

XV. Hitotsu no on no owari ni aru *n* oyobi *m* wa kana no \vee no ji ni ataru; *m*, *b*, *p* no mae ni arite wa *m* wo mochii, sono hoka wa mina *n* wo mochiyubeshi; tatoeba,

temmon, テンモン (天門); *tembatsu*, テンバツ (天罰); *tempen*, テンベン (天變); *tenki*, テンキ (天氣); *tennen*, テンネン (天然); *Tennō*, テンノウ (天王).

XVI. Futatsu no kotoba wo motte naritachi taru kotoba ni shite, hajime no kotoba wa *n* ni owari, tsugi no kotoba wa boji mata wa *y* ni hajimaru mono wa haifun, sunawachi (-), no shirushi wo motte, sono futatsu no kotoba wo kubetsu subeshi; tatoeba, *genan*, ゲンアン (原案); *gen-in*, ゲンイン (原因); *kan-yū*, カンイウ (姦雄), no gotoshi. *Genan*, *genin*, *kanyū* to kakeba; ゲナン (下男), ゲニン (下人), カニフ (加入) no on to naru nari.

XVII. Bunshō wo tsuzuru ni atari, kotoba no kirikata wa tsugi no gotoku subeshi:

1. Subete dokuryū no kotoba wa betsubetsu ni kakubeshi.

Tadashi, futatsu ijō no kotoba wo motte naritachi taru kotoba ni shite, kore wo wakatazareba, imi no utagawashiki mono, aruiwa sukoburu nagaki mono wa, haifun wo motte kore wo wakatsu mo samatage nashi to iedomo; haifun wa narubeki take mochiizaru wo yoshi to su.

2. *De, ga, ka, kara, koso, made, mo, ni, nite, no, to, wa, wo, ya, ye, yori, zo, tō* no jogo wa, kore wo sono fuzoku suru tokoro no kotoba yori hanashite kakubeshi.

3. Dōshi nomi ni fuzoku shite, hoka no kotoba ni fuzoku sezaru jogo wa, dōshi yori hanasazu ni kakubeshi; tatoeba, *yukishi, yukiki, yukite, yukazu, yukanu, yukedomo, yukitsutsu, yukuran, yukikeri, yukubeshi, yukeba, yukaneba, yukimasu.*

Tadashi, jogo futatsu ijō no on wo motte naru toki wa, haifun wo motte kore wo dōshi yori wakatsu mo samatage nashi; tatoeba, *yuku-bekarazu, yuki-kerashi.*

XVIII. Kuten oyobi kashira-ji no mochiikata wa Igrisu no bun ni kotonaru koto nashi. Sono aramashi wo tsugi ni shimesu :—

Kan-yō naru kuten mutsu ari; sunawachi,

1. Komma, ,
2. Hankoron, ;
3. Koron, :
4. Tomari, .
5. Gimon, ?
6. Tansoku, !

Komma wa kugiri no mottomo chiisaki kubun wo shimesu ni mochii; *hankoron* wa yaya ōi naru kubun wo shimesu ni mochii; *koron* wa hankoron wo motte shimeshi taru kubun yori sarani imi no mattaki kubun wo shimesu ni mochii; *tomari* wa kugiri no imi mattaku owari taru toki, sunawachi hito-kugiri no owari ni mochii; *gimon* wa gimon wo arawasu kugiri ni mochii; *tansoku* wa kantan wo arawasu kugiri ni mochiyu.

Kami no hoka ni shirushi sūshu ari. Sono omo naru mono wa tsugi no gotoshi :

Yokosuji,	—
Kakko,	()
Kagikakko,	[]
In-yō,	“ ”
Haifun,	-

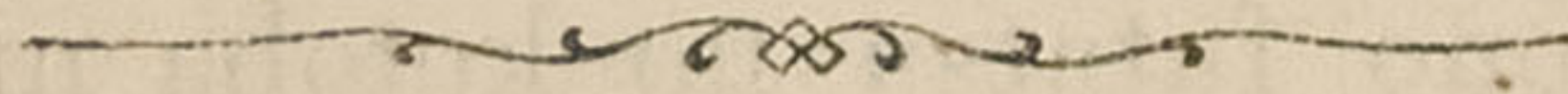
Yokosuji wa monku no kumitate kyū ni kawari taru toki nado ni mochii; *kakko* oyobi *kagikakko* wa hasami-chū ni mochii; *in-yō* wa hoka no shomotsu yori monku wo in-yō suru toki, mata wa bunchū ni hoka no hito no hanashi wo sono mama ni utsusu toki ni mochii; *haifun* wa dai jūroku jō, dai jūshichi jō no bayai ni mochii, mata wa futa-kudari ni matagari taru hitotsu no kotoba no, sono futatsu no kotoba ni arazaru koto wo shimesu tame ni kudari no owari ni mochiyu.

Kashira-ji wa hito-kugiri no saisho no kotoba no hajime no ji, koyū-meishi, sonshō, tō no hajime no ji ni mochiyu.

Ijō noburu tokoro wa hanahada kanryaku ni shite

imi wo tsukusazu. Tada kuten, kashira-ji, tō no omo naru mochiikata wo hobo shimesu nomi.

XIX. Rōmaji to kana to no kankei wo ichimoku shite akiraka narashimen ga tame ni, kore wo hikaku shitaru hyō wo tsugi ni kakagu. Shikaredomo, Rōmaji wo motte Nihongo wo kaku ni wa kana ni nazumazu shite, hatsuon wo hyōjun to nasubeki koto mochiron nari. Tatoeba, dai roku jō ni カフ naru kana wo kō to kakeri. Kore, カフ wo コー to yomu toki ni nomi kaku nari; カフ (買) to iu dōshi wo カウ to yomu toki wa karu to kakubeki nari. Mata kana no ハ wa Rōmaji nite kakeba ha nari. Shikaru ni, ハ wa shibashiba ヲ no on wo obu; kakaru bayai ni wa, wa to kakazaru wo ezu. Tatoeba, カハル (變) wo kawaru to kaki, イハ (岩) wo iwa to kaku ga gotoshi. Yue ni tsugi no hyō wo mochiyuru ni wa, yoku chūi shite kana to hatsuon to no idō wo bembetsu sezarubekarazu.



KANA TO RŌMAJI TO NO HIKAKU-HYŌ.

(11)

ア	ア	カ	サ	タ	ナ	ハ	バ	パ	マ	ヤ	ラ	ワ
a	a	ka	sa	ta	na	ha	ba	pa	ma	ya	ra	wa
イ	イ	キ	シ	チ	ニ	ヒ	ビ	ピ	ミ	イ	リ	イ
i	i	ki	shi	chi	ni	hi	bi	pi	mi	i	ri	i
ウ	ウ	ク	ス	ツ	ヌ	フ	ブ	プ	ム	ユ	ル	ウ
u	u	ku	su	tsu	nu	fu	bu	pu	mu	yu	ru	u
エ	エ	ケ	セ	テ	ネ	ヘ	ベ	ペ	メ	エ	レ	エ
e	e	ke	se	te	ne	he	be	pe	me	e	re	e
オ	オ	コ	ソ	ト	ノ	ホ	ボ	ポ	モ	ヨ	ロ	ワ
o	o	ko	so	to	no	ho	bo	po	mo	yo	ro	wo
		キ	シ	チ	ニ	ヒ	ビ	ピ	ミ	イ	リ	イ
		kya	sha	cha	nya	hya	bya	pya	mya		rya	
		キ	シ	チ	ニ	ヒ	ビ	ピ	ミ	イ	リ	イ
		kyu	shu	chu	nyu	hyu	byu	pyu	myu		ryu	
		キ	シ	チ	ニ	ヒ	ビ	ピ	ミ	イ	リ	イ
		kyo	sho	cho	nyo	hyo	byo	pyo	myo		ryo	

明治三十三年
 文部省調査報告「相異点」

削
 { kwa }
 { ga }

MEMORANDUM OF DECISION OF THE BOARD OF DIRECTORS

MEMORANDUM
OF DECISION
OF THE BOARD
OF DIRECTORS

羅馬字
會之印

1002591772

