

節用集



W 57-2

SE 93

1604











倒...又云杖...  
不取山石

蠙

韓子外傳奇華公虫蠙有...抗臂而當其車公曰小虫  
之勇志亦不可侮回車而退...皆飯之愚想見大敵畏

之茂平螭 莊子曰一角上有垂觸二国日本朗詠集一牛角上爭  
甚又云 螭 何夏<sup>ツカ</sup>指二国也

蟹

異名招潮<sup>カニ</sup>非車<sup>トク</sup>之  
蟻

螭

見...  
石花 蛭 河上 蛭 又作螭 蟹 類之  
詞林 虫 或云 擁劍

蠶

蠶同<sup>クニ</sup>所負矯山有冰一以霜雪<sup>クニ</sup>而後之作絲長一尺織為文  
錦入水不濡入火不燒東坡句云冰一不熾寒火鼠不知暑且之

目文

又云豹脚食人  
夏<sup>トク</sup>飛虫也

貝 鮑 貝 敵 龜

海 龜 蛇 虫 令 鬼 墨 虫 虫



筆ト一兔毫カウシ紫毫シ吐花ハナ月毫ツキ翠ス翠イ松マツ

墨スミ一松葉マツノハ天雨アマ玉名タマナ玄雲ゲンウン松心マツノココロ烟媒エンバイ青松アヲマツ

硯イン一曹氏ソウシ同ドウ竜リウ瓦端カワタテ東海トウカイ石金イシカネ石右イシユ毫首マウヘ

紙シ一藤皮フジノカ青雲アヲクモ白鹿ハク绣花シユヅク花ハナ白露ハクロ

錢セン一鵝眼ガク白金ハクキネ當トウ三元サンエン翼トビ家玉ケタマ金文キモン

茶チャ一碧粉ヒキコ緑花キナノハ醉スイ友トモ青アヲうウ碧キナうウ雪ユキ毫マウ

香カウ一牛熟ウシノマシ者モノ流字リウジ鷄ケイ青アヲ梅木ウメキ鷄ケイ方カタ竜リウ尾ビ

桃花トウカ竹葉チクエフ桂香ケイカウ瓊泉ジュンセン上君ウヘノキミ下君シモノキミ

金花キナノハ金鱗キナリン秋衣アキイ金鳥キナトリ

大阿オホア呂虎リョコ子對コトイ魚イサ冷水シメツ月ツキ方カタ口クチ香カウ女メ心ココロ



一 大黃 烏ウ丹コ 梅ウ 薑ウ月コ 西ウ泰コ

一 元ム壽コ詩シ 傳シ神シ 丹シ青シ

素キ 一 真シ鱗シ 虎コ瓜サ 久ヒ鵲シ 玄シ露シ 懸シ針シ

扇キ 一 立キ明シ 雉キ尾シ 仁キ凡シ 便キ面シ 單キ翼シ 比キ翼シ 生キ凡シ 涼キ足シ 同キ合シ

固キ 一 團キ 穿キ 赤シ 石シ 大キ薄シ 固キ 圓シ 賦シ

真キ 異シ 石シ 白キ 萍シ 川キ 劍シ 吞キ 舟シ 銀シ 刀シ

布キ 一 瀑シ 布シ

青キ陽シ 朱キ明シ 白キ蔵シ 玄キ冬シ



筆

鬼毫トカシ紫毫シ吐花

月毫ツキ翠松スエダテ

墨

松葉マツノハ天雨アマ玉石イシ

玄雲ゲンウン去心キョウシン烟媒エンバイ青松アヲマツ

硯

寶花ホウカ洞電トウデン瓦端カワジ

東海トウカイ石金イシカネ

紙

藤皮フジノカ青雲アヲクモ白鹿シロカ

銑花センカ白露シロツキ

錢

鵝眼カウゼン白金シロガネ富三フサン

五翼イツウ家玉ケイタマ

碧粉ヒキコ緑花キナンド醉爰スイエン青雲アヲクモ碧雲アヲクモ竜リウ

生熟者シヤウジュク流浮リウフ鷄骨ケイコツ梅木ウメキ鷄舌ケイゼツ竜リウ



桃花竹葉桂香碧泉上君下君

金花金鱗我衣金角

大阿昌虎子封瓜冷冰可考口香 五色

大黃烏号樽ノ黃月西養

元音持傳神丹青

五明雉尾仁夙便面蟬翼生夙凉是

團空ノ字ノ五薄ノ因ノ賦

同合



書シ、  
真鱗マリン、  
虎瓜コウカ、  
久鶴キウカク、  
垂露シュロ、  
懸針ケンシン

真異名マニナ、  
白萍ハクヘイ、  
冲劍ウツケン、  
吞舟トウシュウ、  
銀刀ギンタウ

布フ、  
瀑布ハクフ

青陽セイエイ、  
朱明シュメイ、  
白蔵ハクゾウ、  
玄冬ゲントウ



目得至遠



節用集

伊

天地

即

度

也天竺

一

部奥州馬ノ出

口

城城列

伊香保伊香保

瞻駒山不知哉河五十鈴河

斑鳩宮在備

求

食火イサリ

廻嶋日本記

困

炉裡

端離杜垣

田舎田家

中

井磧

井関

牽牛

淫雨

板敷

礎

礎礎

院俗云別宅

眞

一所

懸

傘地

稻妻

電雷



喬イニシエ 砥イニシエ 柱イニシエ 古イニシエ 池イニシエ 泉イニシエ 磯イニシエ 砥イニシエ 沙イニシエ 砂イニシエ 石イニシエ 磐イニシエ 巖イニシエ

山ハマ 砥イニシエ 巖イニシエ 山イニシエ 秋イニシエ 家イニシエ 屋イニシエ 舍イニシエ 戸イニシエ 市イニシエ 肆イニシエ 井イニシエ 韓イニシエ

音 寒イニシエ 又イニシエ 作イニシエ 居イニシエ 所イニシエ 伊イニシエ 香イニシエ 立イニシエ 在イニシエ 江イニシエ 外イニシエ 阜イニシエ 幹イニシエ

眠イニシエ 節イニシエ 夷イニシエ 則イニシエ 一イニシエ 紀イニシエ 豕イニシエ 子イニシエ 雜イニシエ 五イニシエ 行イニシエ 百イニシエ 云イニシエ 十イニシエ 月イニシエ 豕イニシエ 目イニシエ 食イニシエ 餅イニシエ 令イニシエ 人イニシエ 元イニシエ

病イニシエ 又イニシエ 見イニシエ 三イニシエ 太イニシエ 平イニシエ 朝イニシエ 暮イニシエ 不イニシエ 知イニシエ 夜イニシエ 月イニシエ 不イニシエ 知イニシエ 歷イニシエ 月イニシエ 夜イニシエ 晚イニシエ 鐘イニシエ 日イニシエ 沒イニシエ 入イニシエ 相イニシエ 入イニシエ 逢イニシエ

一イニシエ 周イニシエ 忌イニシエ 生イニシエ 見イニシエ 玉イニシエ 日本イニシエ 俗イニシエ 七イニシエ 月イニシエ 餉イニシエ

草イニシエ 木イニシエ 銀イニシエ 杏イニシエ 異イニシエ 名イニシエ 鴨イニシエ 脚イニシエ 葉イニシエ 取イニシエ 如イニシエ 伊イニシエ 吹イニシエ 木イニシエ 柏イニシエ 榎イニシエ 牛イニシエ 藤イニシエ 又イニシエ 馬イニシエ

故イニシエ 山イニシエ 谷イニシエ 夕イニシエ 霜イニシエ 林イニシエ 叔イニシエ 伊イニシエ 吹イニシエ 木イニシエ 也イニシエ 牛イニシエ 藤イニシエ 又イニシエ 馬イニシエ



虎杖 イヌトリ 又茶 イナゴ 西後盆 又筆 般若梨 杜若 八 数也 生草 歌和語 刺 栗 棘 イナ

蒲 鐵席 又隨 イナ 稻 禾 葑骨 イナ 仁久 イナ 萃 イナ 天景草 イナ 草 イナ 髮 海草

菘 菘其公中又明目 菘 花遊中又遊菘 菘 菘 筭 菘 鶴 菘 虱 菘 地菘 菘 操 菘 羊躑 菘 躑 菘

香蕩 イヌ

人倫 イヌ 段 イヌ 師 者 射 イヌ 干 イヌ 田舍人 夷中人 鑄物師 職人

并從子 イヌ 妹 イヌ 肖妹 イヌ 居鷹人 鷹人 生捕 庸 出 イヌ 天 者

カ イヌ 一後者 イヌ 一揆 イヌ 一騎 イヌ 當子 イヌ 一兩 イヌ 遊車 イヌ



△人名 入鹿大臣 天智天皇ノ服人也 蝦夷御子  
即月江 善容 伊弉諾

此二神有一女三男即伊勢大神宮日神月神西宮一也  
蛭子三郎殿出雲大社素戔嗚尊之父女神ナリ

非上飯尾飯川石谷伊勢井尻入江一条岩松岩

山楮俊并早田楮谷臺改伊賀伊奈市儀

△女躰雲胎耽目隱疾ハシカ 鼻イニ 兔缺朱又 頰イニ

△官谷市正 唐名 市令

△畜類鶴鴿鷓鴣鳥也 鷓鴣鳥也 鴟鵂鼠狼 鼠狼倭







籬味唾 衣冠 平頭箭 垣衛イカリ 碓船具 檣イカ 筏イカ 級イカ 絲イカ

鑄鐵之 鐘イシヤ 蒙マウ 史シ 靴 澳撓皮喪衣イカ 生袋イカ 鷹イカ

△食物 飯 煎豆

言語 一位 一種 一瓶 一同 一途 一統 一辺 一番

一見 一流 一覽 一猷 一騎 一準 一端 一且 一門 一議

一心 一割 一期 一蓋 一盃 一定 一切 一束 一把 一柄 一膳

一烈 一迥 一重 一味 一滯 一部 一劑 一舉 一六 一向 一行



一揆キ一性コト一粒リウ一斟ナラフ武者ムシ一宿シヨク一段セグ一跡アト一與ヨ一艘フネ一疋ヒト

一兩リウ具ツグ一車クルマ一對ツイ一銖シユ一清シヨウ一緡シ一喉ノド一刃ヤブ一挺テイ

一遺ヰ一張シヤウ一竹チク一駄ダ一腰ヨウ一葉エフ一管カン一着チヤク一余ヨ

一廉レン一業ゴウ所シヨ感カン一圓エン不フ輸ユ一堦ツカイ度ド一倂ソウ一豉シ一婁ロウ安アン人ニン

一歎タン一落ラク一索ソク大ダイ真シン骨ボネ一ヒト生シヨウ不フ犯ハン一ヒト笑シヤウ一ヒト倍バイ一ヒト刃ヤブ一ヒト馬ウマ一ヒト勢セイ

一ヒト篇ヘン一ヒト樣ヤウ一ヒト魚イシ一ヒト字ジ一ヒト儀ギ一ヒト醫イ骨ボネ一ヒト醫イ道ダウ一ヒト術ジュツ

足タラシ煩ワザカシ心ココロ愈ユ疾ヤメ指ササユ頭カビ陰カゲ晴ハレ謀マウ一ヒト雲クモ一ヒト私シ一ヒト路チ







背一衆所友一變威德一誓一後一力一儀一<sub>位階</sub>一<sub>蔭</sub>袍

印可一信一<sub>印地</sub>同地<sub>閩詩</sub>眼請<sub>或</sub>圍繞<sub>湯仰</sub>

早晚何處一<sub>篇又作</sub>何為如何如何何程不知<sub>閩詩</sub>

諾幾重<sub>一程一度又何</sub>何詩忌<sub>數痛數</sub>最<sub>取受</sub>

系惜<sub>一付</sub>宏惜氣調<sub>木然</sub>所謂<sub>引唱</sub>翹悠

去來孰與<sub>今未</sub>餘泣<sub>不審</sub>為<sub>長</sub>鄉

膝行<sub>妨嫌</sub>忌<sub>數</sub>怡悅<sub>繁</sub>敷<sub>候</sub>令<sub>御</sub>覺<sub>候</sub>不<sub>違</sub>



帥師

作卒

信忌

心本瓦類安已心

見軍

作矢

火云順維鑄兵懷陽掘井

已講大追者

前西城有

按本朝參八風表哉有作笑河

西

過人勸王取千人首其後出生于及那國作周卷王書其若曰

懷妖賊國以久死後出生于日本近衛院中一號玉漆亦傷人元秘

後化成白狐小室少惟多服俗款驅之先追走天以試其射騎白狐

聖之化成石也禽走獸當其殺氣者莫不立斃故謂之殺生石不干

今在河野回那原野原也始此矣但聽之云老口早一豈不知本說

且載之而已

又注 你元末石頭喚謂殺生石矣從何來其業報如是乎去之自

冬以後你佛性真如金躰三度摩腹云會取之謂頭不振動

三烈破志永二孟春十一日之云翁 忽緒 幼着出 行去平

歲山門才 人内心昭侍者 去月月



鑄鐘煎熬日祈禱祝崇綵師爭入日月獻飽至到辟

悵懷抱在坐認書日猶宣叱化制止搏窳不吉

未乃否不無治勢忿急忙營經尚徒指閑虛

化戴須冠口誦胡誤切之戒誠警禁謹謀肆慈

悲駭不肅喚崇具惠恋嚴宗賢陪颯雖

可畏况韻和誘唱倡率潔淨清活

集鳥貴龍軍生饋意辭意詐偽詳忿怒







錢數 傳文錄

一示 二示 三王 四罪 五吾 六交 七自 八分 九地 十針  
不句 不小 不直 不非 不口 不人 不自 不膠 不魚 不全

路

他カウ 巷地 路次 頭傍 樓閣 籠龍 爐 陸地  
 壇邦 六道地獄 餓鬼畜生 扇刺  
 修羅天



△人倫六親

父母兄弟  
才妻子

六根

又云六識  
鼻舌身意

六塵

又云六境  
色聲香味

天眼！天耳！他心！

痛住！神境！漏益！

六通者

除漏尽

六端

眼！耳！  
鼻！舌！

△渡的人

△支那瘰

喉病

官者漏刻博士

正 御羊蚕

△畜類六畜

牛馬羊  
犬雞豕

馬鹿鷓鴣

鷓鴣

△財宝篋笥

樓子

輶車

羅衣

羅皂



灑水囊 シツスイナシ 綠青槽 キナシ 船 フネ 祿俸 ロクホウ

食物 シヨクモノ 鷺鷥 ササガシ 義 ギ

言語論 コトバノリ 論 リ 所 トコロ 談 ワザ 議 ギ 論 リ 露 ツキ 顯 アハレ 盤 イタ 膽 イダ 朋友 トモ 了 マタ

篋 カク 居 イ 或者 シカドモ 鳥 トリ 六 ム 趣 ソウ 羅 ラ 齋 サイ 邏 ラ 菜 サイ 漏 ロウ 達 タク 失 シ 宣 セン

勅 トク 錄 ロク 文 モン 呼 コ 言 ゲン 嘯 セウ 呼 コ 踏 フミ 上 ノボ 庸 ユウ 掠 ラク 曾 ソウ 息 ソク

函 コ 簿 フ 弄 ロウ 璋 シヤウ 之 ノ 悅 エツ 生 シヤウ 子 シ 夏 カ 云 ウン

劍 ケン 荻 ヒ 若 ニク 錄 ロク 自 ジ 人 ジン 成 セイ 文 モン 如 ニ 玉 ギョク 銀 ギン 輓 ワン 本 ホン 池 チ 錄 ロク 石 シヤク

宣作錄



山々

天地

泊瀬

大和又長谷

百濟

外國

博多

筑紫

方角馬場

磐石

伴道所

寺道或作伴道

拜殿

神前

白馬節會

正月七日於禁中

行幸前寺

在棋具

階隱

填生小屋

土民所居或作壘又作土生

民賤者之 飯筒蓋

飯盛所

破風波

多板

配所 廢林



島烟濱原橋墓傍尔 榜一 柱 楹 灰陵馬嵬

鶴山 在筑前 始射山 指仙洞也 仙人所居也 祝以謂居也 八景 山市 晴嵐

漢村夕嬰 江天暮雪 遠寺晚鐘 平沙落雁 見千白府景安

遠浦飯仇 漢湘夜雨 洞庭秋月 土生 在白水只 又名字 坂東白山箱根茅屋迫田瑩星

三化

八尊 白露節 八月朔日 葉月 八月黑若

晚景白 年也三十三月遠忌之辰是 百鬼夜行 云 三竹白字用年故云云



四月 又云送梅月 此月送  
梅子故云也

放生魚

八日十五日日本朝  
八幡之祭礼也

齒蘭

九言也

春

巽名青帝東君  
青陽廉景

牛木 芙蓉

大淑一蓮也

芙蓉

蓮

花也花中  
君子ナリ

荷

藕 根也二字之差月  
荷或搭荷上聲

白頂花 早藕

菘

菘

菘

蕒

芽子新選万葉集

雞腸草

蕒又

蕒草

縷斑竹

檣

楸 中木之花  
片也

茗 八木芭蕉

長葉牛

萱 二十草

牡丹

薔 莠 田中

馬先草 薔

蕒 蕒 蕒

萃

株 蕒



荊子ニミノミ病木ハコヤキ柞ツツシ樹ハコヤキ盧橘ハコヤキ芭蕉ハコヤキ坊ハコヤキ賣ハコヤキ馬ハコヤキ鞭ハコヤキ中ハコヤキ

香ハコヤキ仗ハコヤキ牛ハコヤキ馬ハコヤキ林ハコヤキ草ハコヤキ

△人倫ジンリン脱ツケ出家ツケ脱ツケ達ツケ法ツケ眷ツケ坊ツケ主ツケ房ツケ官ツケ

坊ツケ士ツケ旗ツケ差ツケ母ツケ伯ツケ樂ツケ馬ツケ之ツケ博ツケ方ツケ馬ツケ之ツケ博ツケ士ツケ馬ツケ借ツケ

畜ツケ石ツケ之ツケ流ツケ放ツケ家ツケ或ツケ作ツケ歌ツケ鉢ツケ叩ツケ空ツケ也ツケ上ツケ人ツケ把ツケ針ツケ洗ツケ衣ツケ半ツケ物ツケ

儒ツケ傍ツケ輩ツケ番ツケ衆ツケ祝ツケ子ツケ媚ツケ者ツケ半ツケ擇ツケ邊ツケ法ツケ奉ツケ行ツケ不ツケ男ツケ不ツケ女ツケ

手ツケ杖ツケ迦ツケトツケ云ツケハツケ誤ツケ也ツケ快ツケ舍ツケ語ツケ





△人名 白樂天

唐郭詩人  
又石白居易

伯樂

戰國收相馬人  
由是日本亦相馬

有人云一ノ又一ノ乃星也此星典天馬  
与人之名之實名孫陽ヤリ

樊噲 漢高祖  
勇臣也

龍居士

世人多重金我愛刹那  
静金多乱人心清見真如性

烟山 島山 八仙人

賀和亭 李璣 季適子 崔宗之 韓晉 李白

濱 岩 萩 長

張旭 焦遂 譚之 飲中 一ノ一ト  
谷部 早瀬 秦野 波多野 服部 土師 般田 波々 伯部

馬場 八田 坪和 土生  
在泉外  
又所

裸

△反 躰 板 齒 鼻 膚 肌 腸 腹 脛 胎 齒 鬚 斷 髮











日字食 半首 飯鐵法 番黑馬蹄 硯之 玻璃 水化

成 抱杖 擊鼓 筋 著 睡巾 足之 行 繩 鼻 返 薄 箔

金 一 祇 衣 一 鈕 鼻 草 腹 帶 版 懸 鼻 繩 馬 上 蓋 盆

薄 紙 線 盪 鳩 杖 老人杖ノ頭刻一其ノ一 推乃箱 函 棒

抱 梯 針 鍼 日 機 消 弓 撥 琵琶 白 楮 泛 宅 船 之 半

紅 白 麻 紙 袍 裳 刷 牙 鬚 鼠 返 魂 香 百 鍊 鏡

百 枝 粉 霜 羽 色 切 割 中 黑 端 黑 白 尾 石 考 青 保 白 服 羽 羽 日

南 羽 鷹 羽 鶴 摩 羽 鶴 本 白 漆 羽 秋 鳥 霜 澤



多色ハハカシハカシハ  
鶴羽 鶴羽 雁羽

糟尾 飛毛

車

唐笠 唐笠

竹敷

旗幕紋

白旗 赤旗 引兩輪 遠 鞞 盆 木 葉

木瓜 龜甲 松皮 洲濱 輪室 六十輪

釘貫 目結 松竹

團扇 水色 頭點

桐 星 橋 丸 鶴 丸 化 鳥 卷 丸 弁 丸 扇

食物 笋柴

湯酒也 一醉而即醒 如燒 忘 眞 愛 物 酒 異 卷

芳茗

般着湯

酒 暎 炊 非 眠

白酒

旅 籠 食

拔頭

以上 五者 樂 舞 金 者 畧 而 不 記

言語

梅 天

夜 白 駒

地 玉 林 卷

珠 笠 卷

波 盆 人 卷

馬 寺 卷

淋 瘡

三三三子



賢者一麻紙者一益一眠一髮

髮一羽天者一精菊者

晚頭一學一由一春

一令一水一版位一朝廷一望天

傍池一水一甚一拔契

拜餘一政理一謝對面一覽一覆一見一礼一賀一迎一親一談一語

千里一境一嶋一端一親一季一忘家一登一却一無半拔群分一首

育白狀係張符傳陸

珀末半夜一送一月席者一死一盤

跋立竹饒駁一利馬豹隱一薄地

望礼一社神一波浪一濤一卸棠者

八講一備一虎一教一若一難

一花利根也一一方一重數者一億四千

一親一覆一見一礼一賀一迎一親一談一語

一忘家一登一却一無半拔群分一首

傍例一坐一觀



人倚了

傍若無人

晋桓彝貴者也逢王猛而  
其當世更猛捫虱而語

方来

術便

倍增

沈愛未葉

伴魚

髮膚

仁軀

媒休

發語

房室

惘然放逸

大牧

日本俗或云放埒人不順法度如注馬  
一盤盃酒一經一言一逐一送一說一坐一散牛馬一題詩放語

芳志

一食一菲一枝一墨一詞一翰一書一  
一紛一札一終一見一情一契一問一艷一美一在

拍膝排

却

謗難廢忘

配立

班給

駁

陪從

躐

扈破題

判

防援

駁

陪從

躐

扈破題

判

防援











齋突鼻買得一地田地雪馳越王勾踐誅吳王夫差將

又走乘行城楚網晴藝跪躄這人削氣葉流花遣

易カミシ駁減金出難談利馬八寸食啞敬茄冷喰咳

旅箕振舞送敵十ト三三聲琴駟頭厲竄俳諧

戲又擲箕八百日馬嫁破家馳向卷見馬却會

翰却會芬白鬢眉波女苞茂也港大聲

判一運二躄三利四疝五若六親七款八財九  
九眷屬火土火三水五金七木九



△數量 八音 金石 笙竹 匏土 草木

八宗

法相三論俱舍成實  
花嚴律宗天台真言

禪宗淨土宗

加足則十宗

八苦 生老病死 愛別離 怨憎會 求不得

五盛陰苦

又二憂悲  
若

八切 德水清冷 輕美香飲 取適意 飲已無患

不真

八福田

曠路ノ義井 水路橋梁 干治ノ嶮路 孝順父母  
供養沙門 給支病人 救濟危厄 設無邊ノ舍



事

天地女護嶋

二階

日蝕

虹霓

庭

神庭

神庭

在泉外又若字

潢潦

退之詩一無根源朝滿夕

潦

除此詩之意可知

中木

庭櫻

玉帶花

楔蒜

蓬葱

薺

葫葱薺

本說本中云其味辛溫有毒之每取六七寸初種

當年便成根子蒜至明年則復其本今花中有實

薺

接

骨木

榆

木

網

人參

人參











拳

一手握拱拙把

烹

烹肉也

者

塩

道

北退

稼

積稻

染

搭輿負

鴻

酒

鬼

送嫌

優

潤

鏡

脈

痛

呻斷

威

瞋

眼

白

繞

路

似

合場

毛

二之舞

勃

逐

此字背義凡人逃走則必向北方暗處而隱身故云此

如

法

生

頓

人

間

一

度

塞

翁

馬

是宋人晦抗師頌句也云一一推枕軒中聽雨睡此二

句意謂人間一乃度善不必善惡不必惡不可善不可悲之義淮南子云塞ノ上有一翁失馬人皆吊之翁曰惡何必惡數日此馬將駿馬而來人皆賀之翁曰善何必善其子好騎馬慎而第一騎人皆吊之翁曰惡何必惡一子胡周大乱壯斗者皆戰死矣



此子徒以折臂故不出戰而得全壽也。由是視之則宜是善惡不則之世能也。在今亦然。達者以全壽而世俗口舌以此句出之。

云云ト云

此

# △教皇一二五

昔天竺有國王而有二又人生于其家。其父嘗作佛才一俱留孫佛才二拘那含佛才三迦葉佛才四救迦牟尼佛乃至十樓至佛也。皆現在賢却佛。又才二又人生二子云。能以成金剛神居門外而守護。千兒出世佛法之後人與之。

此亦一トナリ

# △暮

天地蓬萊 ホウライ 鳴名 ホウネ 北瀨 ホウセツ 大裏 ホウリ 鳳城 ホウジヤウ 京師 ホウジヤウ 方丈 ホウジヤウ 鳴名 或寺



夫室

北邙

葬处之

申年

二月之

封疆

四壁

漸堀

洞鳩

保

星

辰

斗

北

斗

楊

暴

風

櫛

又櫛

中木

牡丹

花王也日本俗云二十月竹

山茨菰

又云鬼灯

如朴木瓜子

又云

寄生

穗

稻

芾

鳳仙

花

天瓜

寶珠花

菩提樹

榿

杜

防

風

人倫

北堂

北面

母儀

凡人

下

史



法師ホウシ 眼橋ガンキョウ 朋友トモトミ 佛菩薩ブツボツサツ 僕ボク 下人ゲニン 牧童ボクドウ 方藥ホウヤク

△人名 樛王布袋キウオウブツタイ

人ヒト 自不識常ミナシトシ 布袋ブツタイ 故人呼コトノナヲヨブ 背後オモテ 有アリ 直ナホシ 同トナリ

△文 躰 胛 骨 頰タテマタノボネ

畜類 鳳凰ホウオウ

ホトキス

杜鵑トクシ 杜宇トコ 子規コキ 駝鳥トカ 寫魂シヤコン

螺纒鳥カサネ

又文 凱聚ガイキョ 見ミ

別都 頰ホトキス 宜ヨシ

壽ス 昂鵲ホウニク 也見モトメ 十玉ジュウタマ 經キヨウ

夏林廣記呼ナツノハヤシ 爲ナリ 日部公ヒツノノミ

鸚鵡ヒナ 田鳥タノトリ

死出シシデ 頰ホトキス 白螢シラホウ 成ナリ 一ヒト 名ナ

本ホン 間マ 本ホン 庄シヤ 本ホン 郷キョウ 北キタ 糸イト 穗ホ 積ツミ 堀ホリ

雌鳴メノネ 節フシ 云クニ 雄鳴オノネ 足タラシ 自陽ミナソウ 雜シラカ 俎サカ 非ヒ 音ネ 同トナリ

不栖スナハ 非竹ヒタケ 實ミ 不食クハ 非醴ヒサカ 泉イハ 不飲クハ 瑞鳥ミズトリ ナリ

今イマ 郭公クワクウ 也ナリ

別都ホトキス 頰ホトキス 宜ヨシ



丹鳥 封牛 野牛 鰐 岩花老海鼠 帆立貝 貝杵子  
又帳

財宝 北絹布衣 布名 帽子 頬當纒母衣 纒ノ衣

胎内取頭載胞衣防毒故喻之 方盆 帆 橋 鋒 戈 戟

今武士臨戰場取載下以向敵袍

銜 牙 墨跡 手跡 節 拂子 墨頭公 筆 鳳 味 硯 之 宝 鐸

塔之飾 煨 焙 炉 茶之具 及 故 紙 奉 書 謀 外 居 或

行 器 盆 鉢 盃 巾 缶 宝 劍 三種之 木 履 馬 鋒 朧

棚 腦 甲 木 糞















熟瓜 ハクシヤ

△ 鳩

天地竈壁廟 ツミイ イイ ヲ

別墅別業 ダシヨ ツケラ

部屋 ハ マ

邊土并重門戸 ヘド イイ チウモン

△ 牧節片時豹尾

曆側ニ一計都星之精也其情  
對面方ニ其情在辰一在戌余歲樂



△中本 瓢箪（ウラタネ） 百部根（ヒシカソウ） 又出道牛（ウチミカドウ） 蒂（タ）

△八倫 辨才夫（ヒツチノカミ） 平家（ヘイケ） 别當（ワカドウ）

△人若 扁鹊（ヒョウケツ） 周末战国ノ牧ノ（シムネノクニノカシ） 米元章（ベイゲン） 善春（ゼンチュウ） 遠見（エンケン）

△又躰 瘰癧（ロリ） 指痛（ササヤク） 臍陰（シイイン） 核（クワ） 勢（セ） 尻（シラ）

△畜類 蛇（ヘビ） 豹（ヒョウ） 陰霧而成（インキリニナリ） 蛭（ヒルコ）

△財宝 辨香（ヒョウカウ） 弊帛（ヘイボク） 靴子（ケツシ） 酒（サケ） 褌（フク） 袂（タビ） 表紙（ウラジ） 紙（カミ） 神（カミ）

△縁（ヘリ） 簋（ケ） 縁（ヘリ） 刺席（サシザシ） 筵（シ） 日（ヒ） 辟書（ヒキガキ） 豹皮（ヒョウカ） 鹿（カ） 足（タラシ） 紐（ヒモ）

十錢（シウゼン） 米（コメ）



鷹 ベ 輕粉 或云紅粉云 敬電甲 カウ 儀 未ノ 見 コ 旒 リウ 標 シ 壇 ニ

具 真言 碧岩 録也 榘 錯 錘

△食物 敬電 義

△官名 辨 尚書一作 別當 ゴクシ

△言語 片雲 取 碧落 天ノ右一水 炳外 一宮一誠 僻

遠 案 水 炎 荒 平 明 一校一坏一安一給席右一痊一生一否一懐

眇 邈 陞 下 見 凌 別 儀 納 居 離 行 腕 心 并 日



追塞 際 地 時 偏 戸 愛 滿 銀 偏 傍 出 東 坡 石 鼓 哥

辨 舟 定 奴 篇 付 目 文 章 了 表 更 相 白 致 閉 進

窮 一 一 報 及 閉 又 子 出 御 取 陰 陽 家 之 所 行 也 及 准 換

苗 裏 沅 口 帳 門 眼 馮 康 不 實 夢 尔 如 拈 咸 一 躍

帳 尉 后 穀 陪 從 貶 謫 一 備 一 點 敬 火 居 一 宅 廟 略

爰 改 一 易 攀 綠 不 吉 漂 倒 一 識 認 說 一 言 准 遍 散 一 滿 參

便 僻 出 未 不 才 下 手 起 於 同 暮 印 弁 償 人 編 念 志 不

元 實 仰 見

日 本 世 俗 話



減折

厭可隔

屏阻

變經學

度

謙

搗碎

迎人

耗敗身

表

辟女

向

諂

倭泊

兵法

書

偏

辨

右

又

廣

驕

及武

平

眇

水

大

水

變

片

戸

泐

翻

僕

翻

翻

平家山鳩

三

毛

源氏之白旗

ト

一

ス

リ

便

ト

△ 登

天地豊葦原

日本松名也又云葦原ノ三穂国ニ或書云  
ニ神以矛探海底有物是神曰是物



何哉今地主權現日吉谷身予

物予草之故草原ナリ

十七ヶ

所之並

銅雀臺

硯

門扇都鄙

鳥居

神門

葉表

土居

屋敷

遠侍

俗居

戟山

土蔵

尚屋人宿

陸地

隣扉

毛持雞栖

床外架

鷹

圃

濁

泥

東司

途中

途

途

濁

東司

途中

途

吹節

歲德

陽從甲丙戊庚壬五

陰從乙丁己辛癸也







△人倫東堂長光徒黨士民百姓朋友同朋宿輩

倫舍人健僮僕乃祢船棟染卷延殷原又一波羅外

模衆年寄衆頭人奉行東夷問船ノ又加人ノ班

△人名融大臣卷我天皇東坡杜子美土岐小垣富

田兼田信部土肥伴野富長遠山利倉富橙

百

△文躰有骨痛



△官者トウ末高トウ学士トウ太子トウ賓客トウ春宮トウ大吏トウ端用トウ三級トウ屏トウ為

仲炭頭トウ官トウ行堂トウ

△高類鳥トウ南翔トウ禽トウ戈鳥トウ鳩トウ鷹トウ虎トウ眼有百步之威又呼日於荒夜視目放光

一目看物獵人射之トウ奴馬トウ駢トウ几鳥トウ騰トウ名虎トウ巢トウ土桃トウ文トウ鰐トウ銚トウ先トウ

光随地成百石トウ鯨トウ魚トウ莫トウ蜻トウ蜓トウ字書日一ノ色青メ而大曰ト蜻蛉日本呼之秋津ト

斗々トウ執トウ斡トウ曰南朝呼食トウ胡トウ櫛トウ斗々トウ執斡曰南朝呼食

△財宝トウ櫻トウ鈴トウ眞言具ト之トウ跂トウ子トウ端トウ宿衣トウ抛トウ羅トウ綿トウ鈴字或作胎

斗々執斡曰南朝呼食  
胡櫛  
斗々執斡曰南朝呼食  
眞言具ト之  
跂子  
端  
宿衣  
抛羅綿







言語 登陸

庸一震一者一壇

徒築

踏 鉅鳥

東作 咳笑 東顧

前後夕相

宿直 土木

餅一賣

渡海

佛

得消

度

明 械

讀誦

斗教

同士軍 吐作 眉度 縁

脱計

童断

推鉈 根

同氣

道 宿 法

論 行 車 始

心 罪 卷 篇 途

頓宮

減 慶 死 首 作

等 深

同 倫

判 怒 忍

勤 産

通 家

遁 避

独 吟

住



一住一三行

一安一子一身

德望

一化一人一行

一深一誇一政一

一著

一謝一靜

一乱一自一便一

七食一營

途轍

一中一友一磨一

一逗留一

一篤一

一偷一塗一

一炭一火一

香鳥 夢

桐孫

木名

藤花

騰躍

痛依

勤哭

咄嗟

出来 関音

戰場

鯨波

圖畫

傳冊

敦厚

度牒

密角 相敬

相名 処之

執行

一持

取直

一分一

一静一

十方

斗方 房

留田

目警

不古

迷瞞

月 左右

袖 左右

無土石 投跡

一袂一

一為一

一无一

一杜一

一石一

一東一

一漸一

一佛一

一法一

一者一

一進一

一者一

一者一

一者一

一者一







十重トハハタヘトシ 拾ヒラシ 旬トシ 氏トシ 錦トシ 十兩トシ 挫トシ 鎖トシ 富トシ 齋トシ 一日二度  
 谷トカ 過トカ 瑕トカ 佚トカ 科トカ 家トカ 娶トカ 婦トカ 兒トカ 宿トカ 直トカ 特トカ 尿トカ 見トカ 儀トカ 糸トカ 記トカ 愧トカ 慙トカ 愧トカ 慙トカ  
 燎トカ 度トカ 大トカ 建トカ 諱トカ 湍トカ 訟トカ 脈トカ 出トカ 暖トカ 多トカ 言トカ 土トカ 漏トカ 轉トカ  
 伽トキ 人トキ 藝トキ 叩トキ 問トキ 鼓トキ 等トキ 度トキ 得トキ 泊トキ 聲トキ

55  
 56  
 57  
 58  
 59  
 60  
 61  
 62  
 63  
 64  
 65  
 66  
 67  
 68  
 69  
 70  
 71  
 72  
 73  
 74  
 75  
 76  
 77  
 78  
 79  
 80  
 81  
 82  
 83  
 84  
 85  
 86  
 87  
 88  
 89  
 90  
 91  
 92  
 93  
 94  
 95  
 96  
 97  
 98  
 99  
 100



△ 蓬

天地鎮西 筑紫 弁山 在江州 地鼎 餘地

鎮守 神席 地震帳臺 又 眞室 文室 茶園 塵

地主 街 卷懼 陣亭 任處

△ 收節 疇昔 昨夜 除夜 十二月晦日 此 千代 千世

近未 又 近 賜月 月令 仲冬 令 中陰 蓬明 早朝 知死期

一二九 子午 三四五 辰戌 六七八 寅卯 巳未



△チマシラシ 木沈チマシラシ 丁子チマシラシ 地黃チマシラシ 茅草チマシラシ 茶チマシラシ 苜蓿チマシラシ

中チマシラシ 長春チマシラシ 女郎チマシラシ 花チマシラシ 黃也チマシラシ 男郎チマシラシ 急菜チマシラシ 中チマシラシ 習妙チマシラシ 瓜チマシラシ

△チマシラシ 人倫チマシラシ 儲君チマシラシ 勅使チマシラシ 長老チマシラシ 住持チマシラシ 知識チマシラシ 寺チマシラシ 見聽チマシラシ

叫チマシラシ 地頭チマシラシ 定チマシラシ 便チマシラシ 嫡家チマシラシ 父チマシラシ 父チマシラシ 邪日チマシラシ 町人チマシラシ 中チマシラシ 間チマシラシ 廳チマシラシ

門チマシラシ 跡チマシラシ 之チマシラシ 奉人チマシラシ 長チマシラシ 眠チマシラシ 近チマシラシ 長チマシラシ 更チマシラシ 一チマシラシ 者チマシラシ 頂チマシラシ 相チマシラシ 僧家チマシラシ 呼チマシラシ 半チマシラシ 身チマシラシ

△チマシラシ 人チマシラシ 右チマシラシ 猪頭チマシラシ 規子チマシラシ 反チマシラシ 邪チマシラシ 散チマシラシ 聖チマシラシ 也チマシラシ 常チマシラシ 咲チマシラシ 張良チマシラシ 漢チマシラシ 高チマシラシ 祖チマシラシ 臣チマシラシ 重チマシラシ 篤チマシラシ 惟チマシラシ 中チマシラシ

父チマシラシ 膝チマシラシ 千チマシラシ 一チマシラシ 尺チマシラシ 外チマシラシ 定チマシラシ 朝チマシラシ 佛チマシラシ 工チマシラシ 後チマシラシ 一チマシラシ 条チマシラシ 院チマシラシ 收チマシラシ 人チマシラシ 位チマシラシ 至チマシラシ 千チマシラシ 葉チマシラシ 袂チマシラシ 義チマシラシ 注チマシラシ 橋チマシラシ 上チマシラシ 人チマシラシ 綱チマシラシ 位チマシラシ 朝チマシラシ 三チマシラシ 始チマシラシ



千ウテラフ 千ハ

中条長千石

△足躄 脹滿 病 中風 血道 血脉 痔 病 乳房

乳血

△官右 中納言 中將 中書 中務 宮大夫 主税頭

倉部 郎 治部 卿 大輔 少輔

鎮守府 將軍 鎮守 伯 忠

△高類 畜生 千鳥 鶴 蜘蛛 麩 鯨



地虫チムシ 雉チトリ 乳鳥チトリ 知鳥チトリ 鱈チカワリ

△財宝チマ 茶磨ウス 壺ツボ 篩フル 巾チマツ 楪子ツボ 椀チマツ 負チマツ 長板チマツ 或作チマツ

桃燈チマツ 香チマツ 中書君チマツ 陳言チマツ 硯チマツ 中央卓チマツ 香チマツ 負チマツ 能チマツ 蛟尾チマツ

鍬チマツ 直綴衣チマツ 長絹衣チマツ 乳隱チマツ 軸チマツ 斬チマツ 馬之チマツ 重書チマツ 代チマツ

剃金チマツ 紅チマツ 牛傳膏チマツ 此方菜自天チマツ 亦チマツ 椅チマツ 并之チマツ 椅子チマツ 定計チマツ 器チマツ

△食物チマツ 粽チマツ 五月五日食又チマツ 濁酒チマツ

△言語チマツ 蓬日チマツ 速チマツ 怠チマツ 疑チマツ 塵埃チマツ 晝夜チマツ 突チマツ



逐電 中間

不 類 依 木名 久 恐

治方

容 術 伐 致 務

鎮 魂

長樂 鐘

護 定日

單 業 誥 案

長秋宮

長髮

長案

長行

肉 油

長遠

短 久 大息 座

知新

住家

呂 居 宅

聽 聞

除帳

持 齋

陣 中

勅 宣

重 科

飛 識 遺 病 言 息 危

頂 戴 廳 例 張 芝

硯 名 本

真 境 媽 天 遂 地 理

盤 勢 味

心 飲 案

生 日 誦 余

音 邑

文 言

僮 祈 持

衆

住 諸 官 收 夏

律 病

參 陣 中

撰 裁 許 余 勸

犯 代

眼 忘 誅 宝 一 一 點

行 一 一 一



由賞チウシヤウ 任任 斗馬チウバ 葉葉 木木 沈困チンコン 滄滄 醉醉 唯唯 酒酒 忠臣チウチン 負負 勤勤

一切一切 言言 珍重チンチュウ 物物 義義 度度 着岸チウカン 任任 姓姓 府府 到到 軍軍 收收

出出 血血 智智 惠惠 者者 物物 泥泥 雉尾チビビ 扇扇 右右 目目 直進チウジン 務務 新新 入入 馳馳

走走 巖巖 望望 停止チウジ 癢癢 耻辱チシヨク 歎歎 佇留チウリウ 久久 留留 知知 歌歌 打打 球球 糸糸

掛掛 漏漏 稠稠 人人 笏笏 杖杖 株株 人人 歎歎 詞詞 女儿チヨコ 一一 軍軍 注進チウジン 一一 文文 籌籌 策策

量量 又又 誅戮チウリク 代代 置置 質質 質質 帳帳 望望 蟄居チウキヨ 篋居チウキヨ 蓋蓋 懷懷 鴻鴻 世世

泥迫チツキ 近近 習習 千尋チンジン 千千 尺尺 近比チンヒ 一一 末末 諧諧 詭詭 屑屑 言言 嬌嬌 流流 一一 度度 一一 度度



千ハマ 元  
 盤破 二十早  
 忠言 利於病  
 遂耳孔子曰良茶苦於口  
 鬼狂散 毛廉  
 翻介

近 隣親 區  
 因促 上膝  
 豐 以血塗也 幼少  
 經 拒約 原足  
 鏤

繳 鍍 搏 毒食 智 樂水 忠 服肱 忘家 秩 賃 傭

契 約券 誓 盟 矣 認 違力盟 其不愛之義明白之故盟

字從明 從血也 逢 重 嬌 沈 陳

利



天地リウキウ流リウ水スイ 外國ガイコク 琉球リウキウ隣リン封ホウ 又作一方一國一郷一家リウキウ 寮リウキウ

舍ヤ霖リ雨ウ久ク雨ウ 領リョウ家ケ 本所ホンショ 陸リク地チ 龍リウ宮クウ

△收シウ節セツ復フク端タン 云月異名復一切クニツキヘイナツクフクシツク 林リン鐘シユウ 六月リク 春シュン 秋シュウ冬トウ

黎レイ明メイ良リョウ辰チン 吉日キツニチ 淋リン汗カン 及イキ中チュウノ 風フウ呂ロ

△中チュウ木モク林リン檜ヒノキ 龍リウ膽タン 綸リン 肯ケン梅バイ沈シン丁テイ花カ 枅カキ 日本ニッポン記キ

念ニエン法フツ利リ根コン 龍リウ髻セキ 梨リ花カ

△人ジン倫リン律リツ僧ソウ 兩リウ班バン 便ベン之シ 力リキ着カク靈レイ氣キ 初シュ營エイ 指シ將シヤウ軍クン 券ケン起キ詔シヨウ



後周臣

胡家

△人右木子白木子丈人

送武帝丈人之  
有及兔香之故

木子陽冰善畫

漢

△官右詹博士

同歷

△畜類粟鼠龍

△財宝涼轎

僮家  
粟物

輪花臺

論非也  
作羨

輪補繪

輪車ノ具或日本之俗  
製衣領表且一

貝衣

金冬御子

鼗

或作輪  
作流又作鼗

△食物綠醕酒

利劍龍腦

骨一從香

理中

柳紋



言語 凉暖 煥良久 三雉 身陸

略 梁一行 沈 隣境 人領知 鱗次流水

流散 一 濟 俗 例 靈驗 供 綸旨 信利盃 離別

鳥 大者 躬 理 離 他 益 根 并 滌 一 羅 甚 一 平 一 從 諒 幸 一 終 一 古 堅義

一 者 以 之 音 主 也 然 日 本 俗 教 宗 龍首 一 歸 馬 名 一 尾 廉 浴 霖 西

琴力 柳 什 黛 綠 林 珠 美 離 別 一 盃 敬 位 境 吏 幹

里 儒 令 條 髮 禮 一 不 尽 一 運 廣 嶺 外



掠 リウシキ

陸 リク

陸 リク

陸 リク

陸 リク

陸 リク

陸 リク

陸 リク

陸 リク

陸 リク

津 ツ

津 ツ

津 ツ

津 ツ

津 ツ

津 ツ

津 ツ

津 ツ

津 ツ

綺 キ

綺 キ

綺 キ

綺 キ

綺 キ

綺 キ

綺 キ

綺 キ

綺 キ

諒 リョウ

諒 リョウ

諒 リョウ

諒 リョウ

諒 リョウ

諒 リョウ

諒 リョウ

諒 リョウ

諒 リョウ

略 リョク

略 リョク

略 リョク

略 リョク

略 リョク

略 リョク

略 リョク

略 リョク

略 リョク

△數量

六義

諷賦比興雅頌  
詩歌共言之

又尚書云殷高宗  
諒陰三十二年不言

留連

閻卷之說

非本說之

輪廻諒清

文曰諒陰指天子御中  
陰言之卒人不可言之

懷理旅所

宿一行  
療治  
養利

滝頭

外  
田  
定



△奴

天地塗篋

土民之

布列滝

在檟列

額 竈白泥

△牛木白膠木

櫻曰牛木即勝軍木也議方乳木用之  
垂任太子為誅守屋造四天王像用此木又好造手

零餘子 或作零陵子  
即暮藟實也

△人倫塗士

或師

盜賊人

主奴婢 下人

△官名

縫殿頭

掖庭令

助内官

△禽類 鶴

五篇音夜之日 俗或作鶴  
源三位賴政所射者是ナリ

鶴 羽白也



又 カツキ  
頭虫 △ 人為 湯田 温井

△ 財宝 塗 篋 藤 總物 綵綉 布 糠 拭布

△ 言語 奴 濤 叩頭 摘 悠 鴛 盜 偷賊 竊 攘

監 僭 劫 校 擢 抄 援 艾 峯 貫 說 攬 擗 鄰 微 蹙 校 兔 友 傳

塗 染也 堽 泥 敷 位 堅 幕 絕 絨 縫 莞 楮 一 步 温 湯 忽 滑

抽



△留

財宝 蘆雁 畫

惠崇能益子方山谷日惠崇烟雨畫

人尊是

丹青

類說

楔茶

茶器也其與楔字集句楔字注多  
回及刻木為雲雷象與之楔又集句

注云力對  
及楔鼓心

榻茶

瑠璃

△六右 婁至德

畜類 駟 瑠璃鳥

△言語 留連

累葉

流罪

浪一死一通  
一後一傳一入

類聚

累葉



△遠

天地受宥郡

山城郡名

隣形部

左河州

大井河

在

大原野 大原 大津園城寺

音羽滝

山城州 清水寺

小栗栖

小忍浦 御末

日本 調飯処

磯 馭 盧嶋

日本 總右言自精起嶋也地神初男神此歎号

跡之取潮沫自然疑法成島故按自疑島也

澳

海上 忍海

者備用字ノ音言正号

國康毛院 丘

陵阜 御出居

日本 俗座

押板

床 檻 太平

△收節 臈月夜 追儺

節分夜於禁中殿上之侍臣以  
菟弓葦子矢驅惡鬼謂之也







宿老已親公シトナ シシシシシシシシシシ 童女老婢シイハシ 在傳在之

△人若飲光如葉之若也生取全光 政陽懋德仲シウマ シシシシシシ

逐汪師庐山 小野篁シノノ 名ヲ 嵯峨帝三收人之官至參議奉守息破單年 化身之故常輒往還冥途歎

小野道風シノノ 多クアラ 篁子息シノノ キノイシ 德山院流サレ玉フ收ノ奇曰浮世ニカシリ 理リシラ又我後カナ

大内太田大井田大鳥居大森大庭大屋大館大平大藏シホチ シホタ シホイヌ シホトリイ シホモリ シノバ シノマ シノキ シノヒラ

大佛大野小田小山小串小笠原小室小諾小嶋シヤラヨ シクノ シタシ マミシシシ シカサハラ シムロ シモロ シシニ 萩野シヤノ

奥津麻生御郷食刑部織田小車小林小殿シキツ シシエ シアイ シカバ シタメ シシシ シシシ







米物

或作白

御志

新出

等

後印

或作和魚

折追膳

折敷

桶

芥

緒

箱

大口

大鏡

熾

隱岐絲笛

類篇曰去玉切養蠶具又白金作笛注云  
蠶薄之宋魏之間與笛早為邊管或作笛

小息衣

△食物

耳水

興米

御菓

△言語

擁護

政

積

遠近

流

嶋

穩便

當

陰

子孫陰

魄

息

波

息

慈

簡

札

佐

精

問

賜

容



一怒ト告一侍

一銀一技持

稀名

一怒一敵

一念一望

憶持臆病

一詠歌之詠

一非一詠

越度

一折一平

一度鳥借

鳥呼

一鳴呼一嘲一哂

一許一國名

一面一道

氣龍鐘

和襖曾之

一庵一屋上

一以一為一境一節

一收一節一可一咲

一何一呵一敷

一惟一並

一量

一想像

一遣一裝

一落一魄

一潦一倒一落一分

一不一肖一不一乃

一以一空

一強一顏

一赤一面一除一非

一置

一音一信

一可一愛一思一未一有一煩

一在一乞

一教一海一風

一惶一悲一怖

一微一奢一後一渡

一威一鐘

一唱一易

一其

一信一坐一処一止

一昧一氣

一強一顏

一赤一面

一除一非

一音一信

一可一愛

一思一未一有



踊躍

皇シ棟シ光シ

慎想

思シ

惟シ憶シ

敬シ

學シ

惟シ少シ幼シ

衰減耗損

不喚

想シ宗シ

以慮

蹀躞

納慮シ慮シ想シ化シ

從シ

課謀

暎條シ

凡シ真シ

鳥到

切澳

秤シ

衡シ錘シ

重シ權シ

多シ巨シ衆シ

殷シ甫シ

侈シ益シ

成シ那シ饒シ阜シ

洪シ跖シ

億シ

於シ落シ隕シ

侈シ委シ墮シ

陷シ陷シ

隊シ減シ下シ降シ

起シ發シ

作シ興シ

植シ穀シ作シ

負シ

折シ境シ

泳シ激シ

涉シ延シ

游シ下シ

部シ稅シ

心シ後シ

陰シ蓋シ

於シ發シ

起シ真シ

作シ息シ帶シ佩シ



漢シテ 怯老シテ 芬シテ 儘シテ 須シテ 泄シテ 乙シテ 耗シテ 弟シテ 拂シテ 敗シテ 後シテ 被シテ 自シテ 仰シテ 科シテ 罪シテ 後シテ

収シテ 世シテ 理シテ 隔シテ 趣シテ 搏シテ 計シテ 卦シテ 面シテ 驚シテ 駭シテ 愕シテ 胎シテ 為シテ 詔シテ

臣シテ 概シテ 約シテ 數シテ 少シテ 大シテ 太シテ 莫シテ 穩シテ 卒シテ 泰シテ 元シテ 坦シテ 寧シテ 安シテ 妥シテ 怡シテ 小シテ 置シテ

安シテ 遺シテ 致シテ 除シテ 於シテ 在シテ 呼シテ 鷹シテ 追シテ 逐シテ 趁シテ 後シテ 及シテ 從シテ 禽シテ 推シテ 搜シテ 廢シテ

押シテ 織シテ 作シテ 以シテ 終シテ 旱シテ 說シテ 弥シテ 求シテ 十シテ 及シテ 逮シテ 年シテ 退シテ 犯シテ 侵シテ 侵シテ 起シテ

重シテ 僞シテ 石シテ 柳シテ 堀シテ 推シテ 耐シテ 扣シテ 御シテ 約シテ 紂シテ 澆シテ 表シテ 貫シテ 貨シテ 償シテ 債シテ

賒シテ 補シテ 禪シテ 助シテ 行シテ 萬シテ 後シテ 聖シテ 將シテ 急シテ 懈シテ 良シテ 贖シテ 忽シテ



娼嫖慢生シラス 一火シラス 襲シラス 欵シラス 瀕溲シラス 游シラス 象シラス

後晚徐後逸シラス 比シラス 方自然材尔排シラス 推シラス 二シラス 炊シラス 震シラス

數偽引御座面白シラス 空シラス 倉無シラス 覺東小止シラス 一安託鬼シラス 情シラス

遂シラス 風追シラス 風不シラス 雷未シラス 雷シラス 駁シラス 惟シラス 一シラス 学シラス 幸シラス 大平シラス 追シラス 不シラス 臆シラス 气追シラス

拂シラス 一シラス 誥シラス 崩シラス 北シラス 火シラス 押寄シラス 一シラス 計シラス 取シラス 一シラス 樂シラス 蹟シラス 更シラス 柄シラス 起シラス 别シラス 下シラス 疎シラス

くシラス 下シラス 采シラス 無シラス 太シラス 气シラス 情シラス 持シラス 面シラス 影シラス 典シラス 刑シラス 化シラス 面シラス 姿シラス 小シラス 采シラス 詠シラス 謚シラス

興シラス 一シラス 国シラス 不シラス 处シラス 菲シラス 靡シラス 遠シラス 近シラス 御シラス 成シラス 一シラス 伴シラス



于永慶長九年

辰甲

水無月七日書寫

半若



女  
子  
集



常用集

伊

天地印度

天竺

一韻

奧州馬出所或一州伊

一口

城州

伊香保沼

瞻駒山不知哉河五十鈴河斑鳩宮

在播

求食火

刀葉

廻馬

日本記

團炉裡

瑞籬

社垣

田舎

田家為中夷中

堀

又棟

井碓

井関

玄牛

浮雨

板敷

礎礎

天院

千反釣

乳

方角

一所

懸

地

稻

妻

...



石橋 砥石 砥石 在古 今池泉 砥石 砥石 砥石

岩窟 砥石 山 秋 菴 屋舍 市肆 郡

井 音 寒 又 作 居 所 也 伊 香 二 在 江 列 阜 阜

收 節 夷 則 七月 之 一 紀 十二 月 亥 子 雜 五 行 昏 云 十 日 亥 日 食

餅 令 人 无 病 又 見 于 太平 御 覽 餅 部 朝 暮 不 知 夜 月 不 知 歷 月 夜 晚 鐘 没

入 相 一 周 忌 周 生 見 玉 日本 俗 七 月 餉 生 文 每 云 一 一 一

草 木 銀 杏 異 名 鴨 脚 葉 秋 知 一 伊 吹 木 柏 槩 牛 膝 又 云 故 山 谷 夕 霜 林 深 一 也 卒

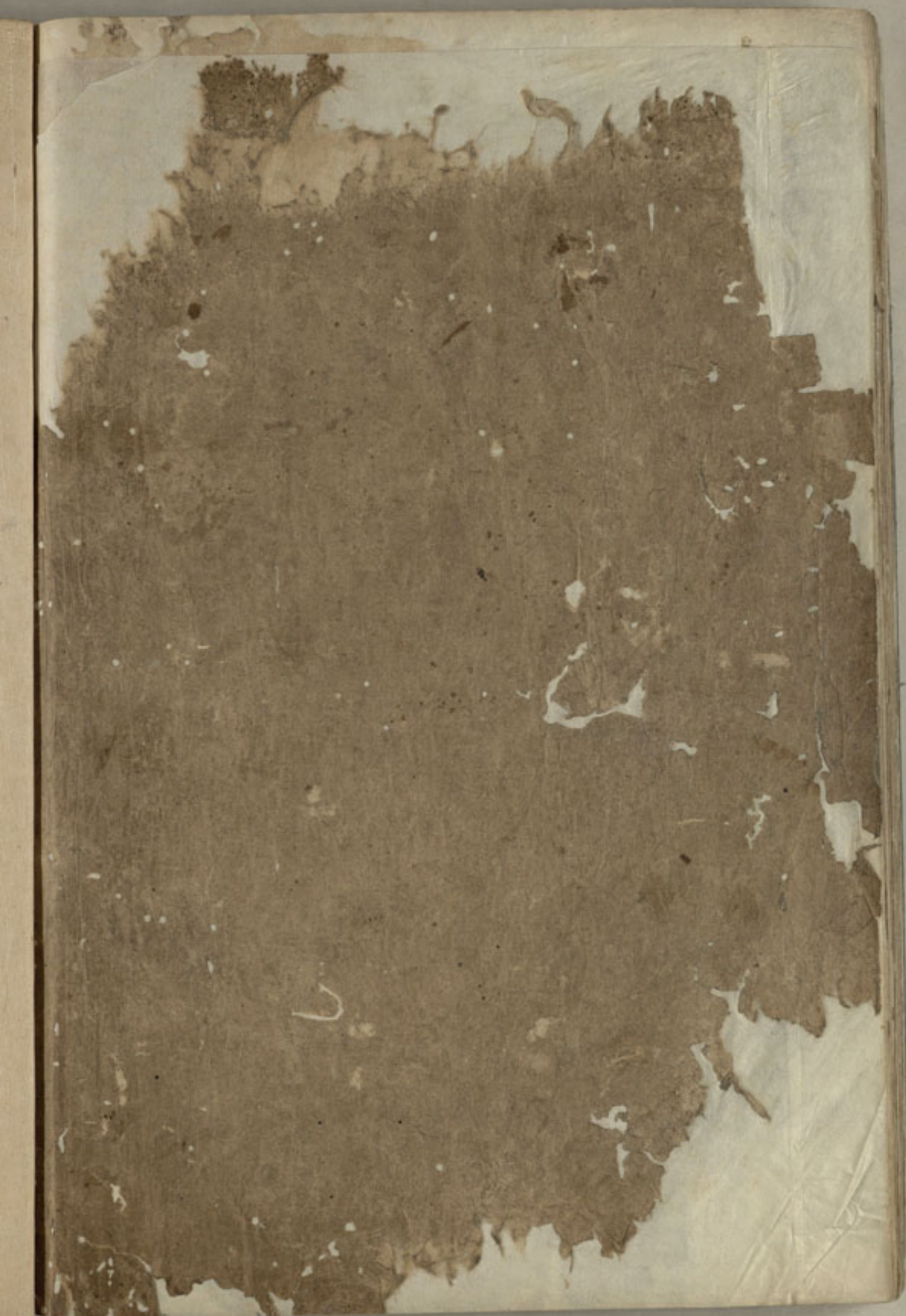


413-N  
1003  
Se.94

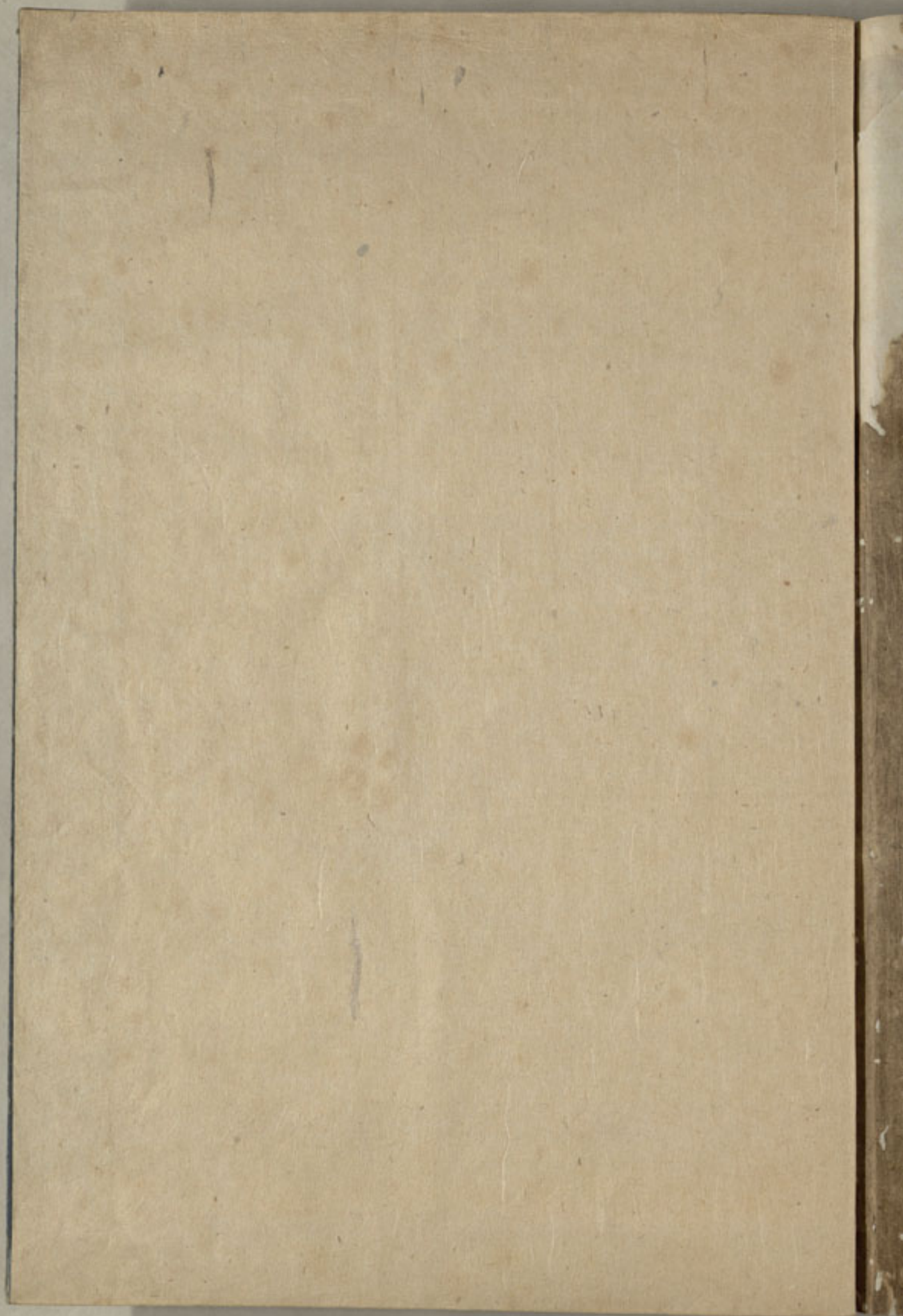
7088

一坡











国立国語研究所



1001152477